

KOHO-YAWATAHAMA



広報

# やわたはま

# 6

June 2012

～いま共に育む 進取のまちづくり 風とらえ 風おこす～



## CONTENTS

平成24年6月号

- 2ページ 青年就農給付金事業(経営開始型)が始まります
- 3ページ ワンコインで、あなたをがんから守りたい
- 4ページ 6月は児童手当等現況届の提出月になります
- 6ページ 平成25年度採用の市職員を募集します

## 八幡浜ちゃんぽん、おいしいなあ

(学校給食における地産地消の取り組み)

## The Public Relations Vol.87



# 青年就農給付金事業(経営開始型)が始まります!

平成24年度から国の新規事業として、青年の就農意欲の喚起と就農後の定着を図るため、経営が不安定な就農直後(5年以内)の所得を確保する給付金を、最長5年間、年間150万円給付する新たな支援制度が始まります。

## 給付対象者の主な要件(すべて満たす必要がありません)

- (1) 就農予定時の年齢が、原則45歳未満であり、農業経営者となることについての強い意欲を有していること
- (2) 独立・自営就農であること
  - ① 自ら作成した経営開始計画に即して主体的に農業経営を行っている状態を指し、具体的には、以下の要件を満たすものとする。
    - ・ 農地の所有権または利用権を給付対象者が有しており、原則として給付対象者の所有と親族(三親等以内)以外からの貸借が主(51%以上)であること。
    - ・ 主要な農業機械・施設を給付対象者が所有または借りていること。
    - ・ 生産物や



- (3) 経営開始計画が以下の基準に適合していること
  - ① 親元に就農する場合であっても、①の要件を満たせば、親の経営から独立した部門経営を行う場合や、親の経営に従事してから5年以内に継承する場合は、その時点から対象とする。
  - ② 親元に就農する場合であっても、①の要件を満たせば、親の経営から独立した部門経営を行う場合や、親の経営に従事してから5年以内に継承する場合は、その時点から対象とする。
- (4) 人・農地プランへの位置付け
  - ・ 生産資材等を給付対象者の名義で出荷・取引すること。
  - ・ 給付対象者の農産物等の売り上げや経費の支出などの経営収支を給付対象者の名義の通帳および帳簿で管理すること。

- (5) 生活保護等、生活費を支給する国の他の事業と重複受給でないこと
  - ・ 位置付けられていること。
  - ・ 生活保護等、生活費を支給する国の他の事業と重複受給でないこと。



※平成20年4月以降に独立・自営就農した人も対象になります。給付期間は就農後5年目までとなります。

※畜産農家など農地を利用しない農業を営む方も対象になります。

※人・農地プランに位置付けられると、認定農業者が借り入れるスーパー資金について、当初5年間の無利子化支援が受けられます。

### ◎問い合わせ

市役所農林課 農林振興係  
☎ 22-3111 内線453

## 6月は防災対策強化月間です

これからの季節は、梅雨前線や台風の影響で、大雨による災害が起こりやすくなります。

八幡浜市に土砂災害警戒情報が発令された場合、防災無線で放送しますが、大雨の際にはテレビ・ラジオ等の情報にもご注意ください。大雨が降ると、土砂災害や浸水被害などが心配されます。まさかに備えるために、私たちの家のまわりの危険箇所を確認しておくことが大切です。危険箇所を見つけたときは、すぐに市役所へお知らせください。

### 海拔表示板の設置

津波を意識する対策として、市内の海拔10m以下の電柱190カ所に海拔表示板を設置しました。

この表示は、電柱の地盤面の海拔の高さを表しています。自分たちの住んでいる地域の海拔の高さを確認してください。



### 防災情報メール一斉配信サービス

八幡浜市では防災等に活用していただくために、携帯電話またはパソコンのメールにより、市民の皆さまへ各種災害情報や気象情報などをお知らせするサービスを開始しています。

#### 【登録方法】

QRコードから空メールを送信してください。(詳細は市HPをご覧ください)





# ワンコインであなたをがんから守りたい!

日本人の2人に1人が、がんになり、3人に1人が、がんで亡くなっています。(※)  
 がんを克服する最大のポイントは「早期発見・早期治療」です。  
 ぜひ「がん検診」を受けましょう!

※公益財団法人がん研究振興財団「がんの統計」より

目指せ!受診率50%!!



平成22年度  
 がん検診  
 がん発見数

胃がん…1人  
 大腸がん…3人  
 乳がん…4人  
 子宮頸がん…1人  
 前立腺がん…3人

まだ若い、今は元気と思っている あなた!  
 がん検診を一度も受けたことのない あなた!  
**今年こそ受診してみましよう!**

医療保険の種別に関係なく、一律500円でがん検診を受けることができます。  
 (ただし、70歳以上の方および生活保護世帯は無料です)

検診名	対象と受診間隔	料金	検診内容
胃がん	40歳以上 年1回	500円	胃部X線検査 (バリウム)
肺がん	40歳以上 年1回	500円	胸部X線検査 (デジタル撮影)
大腸がん	40歳以上 年1回	500円	検便による便潜血検査 (2日法)
前立腺がん	50歳以上 年1回	500円	血液検査
子宮頸がん	20歳以上 2年に1回	500円	子宮頸部の細胞診
乳がん	40歳以上 2年に1回	500円	乳房X線検査 (マンモグラフィー)

## ☆ がん検診の申し込み方法について ☆

がん検診は事前申し込み制です。検診の実施日時や申し込み先については、広報5月号に折り込みの「健康づくりカレンダー」をご覧ください。また、毎月の広報「HEALTHY LIFE」のページでもお知らせします。

## 八幡浜市がん検診推進事業のお知らせ ～一部のがん検診が無料で受けられます～

1人でも多くの方にがん検診を受けていただくため、子宮頸がん検診・乳がん検診・大腸がん検診(男女)を一定の年齢の方に対して**無料**で実施します。この機会にぜひ検診を受けてみませんか。

### <無料検診の対象となる年齢>

子宮頸がん (女性)		乳がん (女性)・大腸がん (男女)	
20歳	平成3年4月2日～平成4年4月1日	40歳	昭和46年4月2日～昭和47年4月1日
25歳	昭和61年4月2日～昭和62年4月1日	45歳	昭和41年4月2日～昭和42年4月1日
30歳	昭和56年4月2日～昭和57年4月1日	50歳	昭和36年4月2日～昭和37年4月1日
35歳	昭和51年4月2日～昭和52年4月1日	55歳	昭和31年4月2日～昭和32年4月1日
40歳	昭和46年4月2日～昭和47年4月1日	60歳	昭和26年4月2日～昭和27年4月1日

※対象となる方には、「無料クーポン券」と「がん検診手帳」を送付します。

送付時期は6月上旬の予定です。対象となる方は、ご確認の上、集団検診会場または指定医療機関(子宮頸がん・乳がん)で受けられます。

※無料クーポン対象外の方も、ワンコイン(500円)で、がん検診を受診できます。

問い合わせ：八幡浜市保健センター 成人保健係 ☎24-6626

# 新児童手当制度により 6月は児童手当等現況届の提出月になります！

4月からの新児童手当制度は、児童を養育している方に手当を支給することにより、家庭等における生活の安定に寄与するとともに、次代の社会を担う児童の健やかな成長に資することを目的としています。

## ◆支給対象および支給期間

原則として生まれた日の属する月の翌月から、15歳到達後最初の3月31日までの間にある児童（中学校修了前の児童）を養育している期間を支給期間として、児童手当が支給されます。

## ◆現況届について

現況届とは、児童手当を引き続き受給する要件があるかどうかを確認するためのものです。平成24年6月1日の状況を記載してください。（現況届の用紙は6月上旬「ご自宅」郵送します）  
※なお、現況届の提出がない場合は、6月分以降の手当を受給できなくなりますので注意ください。

## ◆添付書類

- ① 印鑑（認印可）
- ② 受給者（父または母等）の保険証のコピー（厚生年金制度等加入者）

- ③ 八幡浜市に平成24年1月1日に住所がなかった場合は前住所地の市町村発行の所得証明書（児童手当用）
- ④ 請求者と子どもの住所地が異なる場合は次のものが必要となります。

## ◆受付窓口

- ・ 市役所市民課年金係（八幡浜庁舎1階③番窓口）
- ・ 市役所保内庁舎管理課 総合窓口係（保内庁舎1階）

## ◆受付期限

平成24年6月29日（金）まで（期間厳守）  
※お早めに手続きをお願いします。

## ◎問い合わせ

市役所市民課 年金係  
☎22-3111 内線116

※施設入所等されているお子さんは施設等が現況届を提出する必要がありますので注意ください。

## 銃砲刀剣類の登録審査のお知らせ

銃砲刀剣類を新たに発見した場合は、最寄りの警察署への発見届出後、速やかに発見者（所有者）自身が銃砲刀剣類を持参し、登録手続きをしてください。

### ◆日時

偶数月第3木曜日  
（祝日の場合は翌日）

- ・ 刀剣類…  
午後1時から5時まで
- ・ 古式銃砲…  
午後4時から5時まで

※受付はいずれも午後4時30分まで

### ◆会場

愛媛県庁第一別館11階会議室  
（松山市一番町4丁目4-2）

### ◆注意

必ず審査日の3日前までに問い合わせの上、持参品等の指示を受けてからご来場ください。

### ◎問い合わせ

愛媛県教育委員会  
文化財保護課 文化財保護係  
☎089-912-2976

## 家計調査への回答をお願いします

家計調査は、国民生活における家計収支の実態を明らかにするため、総務省統計局が県を通じて毎月実施している統計調査で、無作為に選定された調査世帯に一定期間家計簿を記入していただくものです。

統計法により回答義務のある基幹統計調査の一つで、調査世帯には知事に任命された調査員がお伺いしますので、回答をお願いします。

### ◎問い合わせ

愛媛県企画振興部管理局  
統計課 生活統計係  
☎ 089-912-2267  
FAX 089-943-2322

## 自動車を差押えます！

八幡浜市では、税負担の公平性を確保するため、市税などの滞納者に対して**預貯金・保険・給料**などの差押を行い、滞納額を減らす努力を行っています。また、平成22年度より『**自動車差押（タイヤロック[車輪止め]方式）**』を実施しています。



### Q. どのような人が対象なの？

A. 再三の催告にも応じず滞納となっている方。

### Q. タイヤロック方式って？

A. 滞納者が所有する自動車に、その場でタイヤロック [車止め] を装着し、運行不能状態とすることで納税を促します。それでも納税されない場合はインターネット公売により税金に充てることとなります。

これからも八幡浜市では、税の公平性を保つため滞納者への厳しい処分を行っていきます。

※ここで言う「自動車」とは、自動車、軽自動車、二輪車などを指します。

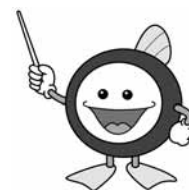
◎問い合わせ：市役所税務課 徴収係 ☎22-3111（内線202～205）



# 水質汚濁防止法の改正に関するお知らせ

地下水汚染の未然防止を目的とした改正水質汚濁防止法（以下、改正法）が平成24年6月1日より施行されます。本改正により、有害物質を貯蔵する施設等の設置者は、施設の構造等について、知事への事前の届出等が義務付けられました。

貴事業場の施設が届出対象施設かどうかの判断は、下記の判定フロー図にてご確認ください。



## 改正法に基づく新たな規制の概要

(1) 有害物質貯蔵指定施設等の設置者についての届出規定の創設	有害物質貯蔵指定施設等の設置者に対し、当該施設の構造、設備、使用の方法等についての届出が義務付けられました。
(2) 基準遵守義務の創設	有害物質使用特定施設または有害物質貯蔵指定施設の設置者は、有害物質による地下水の汚染の未然防止を図るため、構造等に関する基準を遵守しなければならないこととされました。
(3) 基準遵守義務違反時の改善命令等の創設	<ul style="list-style-type: none"> <li>都道府県知事等は、有害物質使用特定施設または有害物質貯蔵指定施設の届出があった場合、当該施設が基準に適合していないと認めるときは、構造等に関する計画の変更または廃止を命ずることができることとされました。</li> <li>都道府県知事等は、有害物質使用特定施設または有害物質貯蔵指定施設の設置者が、構造等に関する基準を遵守していないと認めるときは、構造等の改善、施設の使用の一時停止を命ずることができることとされました。</li> </ul>
(4) 定期点検義務の創設	有害物質使用特定施設または有害物質貯蔵指定施設の設置者に対し、定期的にその施設の構造等を点検し、その結果を記録し、その記録の保存を義務付けることとされました。

（既存施設については、（2）と（3）の適用は、改正法施行後3年間猶予されます）

### 届出に関する留意事項

改正法の施行時点（6月1日）においてすでに設置されている施設で、改正法により新たに届出施設となった以下の施設の設置者は、改正法附則第3条の規定により改正法施行日から30日以内（平成24年6月30日まで）に知事への届出が必要となりますので、ご注意ください。

（届出窓口は、管轄の各保健所環境担当課）

### 問い合わせおよび届出先

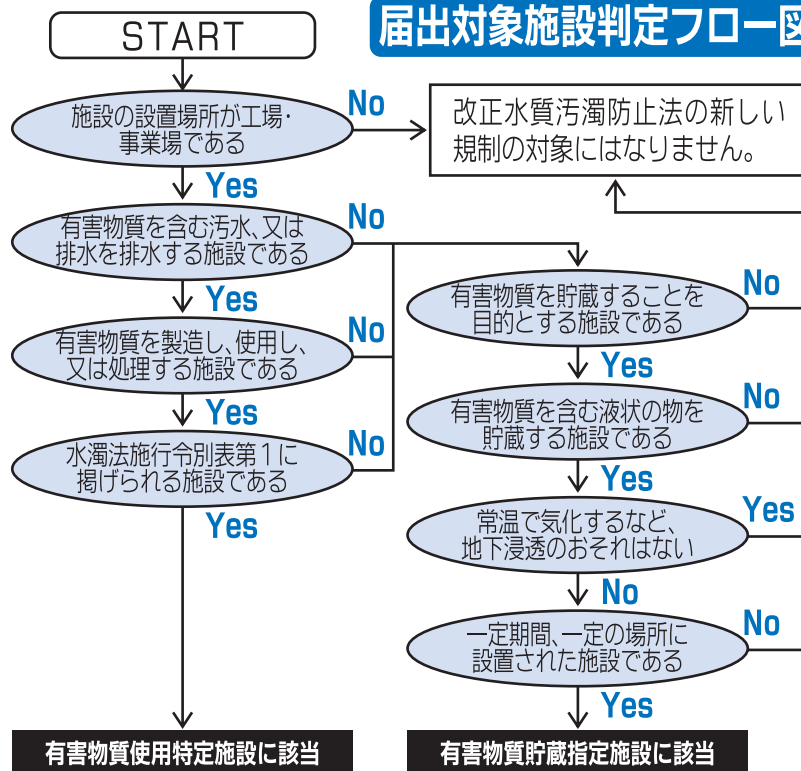
○愛媛県環境政策課 水・土壌環境係  
☎089-912-2350

○八幡浜保健所 環境保全課  
☎22-4111（内線296）

### 参考ホームページ

詳細については、環境省ホームページ（<http://www.env.go.jp/water/chikasui/brief2012.html>）において、ご確認ください。

## 届出対象施設判定フロー図



改正水質汚濁防止法の新しい規制の対象となります。

# 八幡浜市職員を募集します

## 市役所職員募集



### 職種および採用予定人員

- ・事務職員……………5人程度(大・短大卒程度)
- ・事務職員(水産枠)…1人程度(大卒程度)
- ・管理栄養士……………1人程度(資格免許職)
- ・保育士・幼稚園教諭…1人程度(資格免許職)
- ・土木技術職員……………1人程度(大卒程度)

### ◆応募資格

- ①日本の国籍を有する者
- ②地方公務員法第16条各号のいずれにも該当しない者
- ③それぞれの職種について、別表に該当する者

### ◆受付期間

- ・6月1日(金)～6月29日(金)の勤務時間中(午前8時30分～午後5時15分)
- ・郵送による場合は、同日までの消印のあるものに限ります。

### ◆試験日等

#### (1) 一次試験

- ①書類選考／7月上旬
- ②筆記試験／7月22日(日)
- ③試験科目／筆記試験
  - ・事務職員…一般教養、専門試験、作文、適性検査
  - ・事務職員(水産枠)…一般教養、口述試験、作文、適性検査
  - ・管理栄養士…一般教養、専門試験、作文、適性検査
  - ・保育士・幼稚園教諭…一般教養、専門試験、作文、適性検査
  - ・土木技術職員…一般教養、専門試験、作文、適性検査
- ④合格発表／8月中旬

### (2) 二次試験 (一次試験合格者のみ)

- ①面接試験／8月下旬
- ②合格発表／9月中旬

### ◆応募方法

- ・必要書類(次項目)を〒79618501 八幡浜市北浜一丁目1番1号 八幡浜市役所総務課人事係へ提出してください。郵送の場合は、封筒に「受験申込書在中」と朱書きしてください。
- ・受験申込書は市役所総務課人事係にあります。(八幡浜市のホームページからダウンロードもできます)

### ◆必要書類

- ①受験申込書
- ②履歴書／市販のもので可(家族記入欄のあるものは記入の必要はありません) 写真を貼り付けてください。

### ◆採用期日

・合格者は、平成25年4月1日付で八幡浜市職員に採用予定です。

※管理栄養士資格取得見込みの者については、資格取得後採用予定。平成25年5月末までに資格を取得できなかった場合は、合格を取り消します。

### ▽問い合わせ

市役所総務課人事係  
 ☎22-3111  
 内線325・326

③卒業(見込) 証明書および成績証明書

※一次試験合格者は、公的病院による身体検査証(5月25日以降検査のもの)が必要となります。詳しくは一次試験合格通知に合わせて連絡します。

職種	学歴	免許資格	生年月日	その他
事務職員	大学もしくは短期大学卒業者または平成25年3月にこれらを卒業見込みの者			
事務職員(水産枠)	大学(水産系学科)卒業者または平成25年3月に卒業見込みの者			
管理栄養士	管理栄養士の資格を有する者または平成25年5月末までに取得見込みの者		昭和54年4月2日以降に生まれた者	採用後八幡浜市内に居住できる者
保育士・幼稚園教諭	保育士の資格および幼稚園教諭の免許双方を有する者または平成25年3月までに当該資格および免許を取得する見込みの者			
土木技術職員	大学(土木技術関係学科)卒業者または平成25年3月に卒業見込みの者			

# 市立病院 職員募集



# 平成25年度採用の 次のとおり

## 職種および採用予定人員

- ・看護師……………10人程度
- ・診療放射線技師（主にマンモグラフィ撮影）……1人程度
- ・作業療法士……………1人程度
- ・言語聴覚士……………1人程度
- ・管理栄養士……………1人程度
- ・社会福祉士（医療ソーシャルワーカー）……………1人程度

※1人程度の場合は、結果的に採用がない場合もあります。

- ### ◆試験口等
- ①書類選考／6月下旬
  - ②試験日／7月7日①
  - ③試験科目／筆記試験（一般教養、専門教養、作文、面接試験）
  - ④合格発表／8月上旬

- ### ◆受付期間
- ・5月23日①～6月20日②の勤務時間中（午前8時30分～午後5時15分）
  - ・郵送による場合は、同日までの消印のあるものに限ります。

- ### ◆応募資格
- ①日本の国籍を有する者
  - ②地方公務員法第16条各号のいずれにも該当しない者
  - ③それぞれの職種について、別表に該当する者

### ◆必要書類

- ・必要書類（次項目）を〒796-18502 八幡浜市大平1番耕地638番地 市立八幡浜総合病院事務局庶務係へ提出してください。郵送の場合は、封筒に「受験申込書在中」と朱書きしてください。
- ・受験申込書は、市立八幡浜総合病院事務局庶務係にあります。（当院または八幡浜市のホームページからダウンロードもできます）

### ◆必要書類

- ①受験申込書
- ②免許既取得者は免許証の写し（A4サイズ）
- ③免許未取得者は卒業または卒業見込証明書（養成施設の証明を受けたもの）

職種	免許資格	生年月日	その他
看護師	看護師の免許を有する者、または平成25年3月までに実施される国家試験により免許を取得することが見込まれる者	昭和47年4月2日以降に生まれた者	採用後八幡浜市に居住できる者
作業療法士	作業療法士、言語聴覚士または社会福祉士の免許を有する者、または平成25年3月までに実施される国家試験により免許を取得することが見込まれる者	昭和57年4月2日以降に生まれた者	採用後八幡浜市に居住できない場合、通勤可能な地域に居住できる者
診療放射線技師 管理栄養士	診療放射線技師または管理栄養士の免許を有する者、または平成25年3月までに実施される国家試験により免許を取得することが見込まれる者	昭和62年4月2日以降に生まれた者	

- ### ◆採用期日
- ④返信用封筒2通（長形3号封筒に80円切手貼り付けの上、返信先住所・氏名を記入したも）

- ・合格者は、平成25年4月1日付で八幡浜市職員に採用予定です。ただし、免許を有しない者については、免許取得の日以後に採用予定。
- ・免許既取得者については、採用時期を繰り上げる場合があります。

### ▽問い合わせ

市立八幡浜総合病院  
事務局庶務係  
☎22-3211  
内線441・424



# 看護師就職説明会(病院見学会)のご案内

市立八幡浜総合病院では、当院で働いてみようと考えている方、地域医療に興味のある方を対象に、看護師就職説明会(病院見学会)を開催します。  
私たちと一緒に働いてみませんか！見て確かめてください。お待ちしております。

## ◆日時

- ① 6月6日(水) 午前10時30分～11時30分
  - ② 6月9日(土) 午前10時30分～11時30分
  - ③ 6月13日(水) 午前10時30分～11時30分
- ※いずれも都合が悪い場合は、ご希望に応じますのでご連絡ください。

## ◆場所

市立八幡浜総合病院

## ◆内容

病院概要・給与などの処遇・教育研修内容についての説明、病院見学

## ◆対象者

看護学生、看護師

## ◆申込方法

申込書に必要事項をご記入の上、希望日の3日前までに郵

## ◎申込先・問い合わせ

〒796-8502  
愛媛県八幡浜市大平1-638  
市立八幡浜総合病院事務局庶務係(管理棟3階)  
☎ 0894-22-3211  
内線 441  
FAX 0894-24-2563  
✉ sirituboyoin@city.yawatahama.ehime.jp

送、FAXまたはメールにてお申し込みください。  
※電話でも受け付けします。また申込書は、当院のホームページからダウンロードできます。

## 平成24年度 中高生の夏季看護師 体験参加者募集

当院では中学生、高校生を対象にした「夏季看護師体験」を行っています。

看護師を目指そうとしている方、看護師はどんな仕事をしているのだろうと思っている方、夏休みに、1日かけて注射の仕方・車椅子の動かし方など、看護師の体験をしてみませんか?楽しい体験プログラムを準備してお待ちしています。



### ◆開催日時

7月31日(火) または 8月9日(木) のいずれか1日(午前9時～午後3時30分)

### ◆開催場所

市立八幡浜総合病院

### ◆募集人員

看護に関心のある中高生20人/日(応募者多数の場合は抽選)

### ◆応募方法

各学校に案内をお送りしますので、学校を通してお申し込みください。

### ◎問い合わせ

市立八幡浜総合病院事務局庶務係  
☎ 22-3211 (内線441)

## 八幡浜市保育所臨時保育士募集

### ◆募集人員

5人程度

### ◆受験資格

保育士資格を有する者(過去に八幡浜市で臨時保育士として5年間勤務した者も可)

### ◆雇用期間

平成24年7月1日～6カ月〔更新あり(最長11年)〕

### ◆勤務条件

- ①勤務地/市内14カ所の保育所
- ②勤務時間

(早出) 午前7時30分～午後4時15分  
(平常) 午前8時30分～午後5時15分  
(遅出) 午前9時15分～午後6時

※遅出の勤務時間は、勤務地の閉所時間により変更あり  
※土曜日に出勤した場合は別の日に代休あり  
※日・祝日・年末年始を除く

③賃金/日額7,270円(変更する場合があります)

※手当については、八幡浜市臨時職員に関する規程に基づき支給

④その他/社会保険(健康保険・厚生年金保険・雇用保険)適用

### ◆選考方法

面接の上、決定します。

### ◆提出書類

- ①履歴書(市販のもので可) ※写真を添付してください。
- ②保育士証(写)

### ◆受付期間

6月1日(金)～22日(金)までの執務時間中

### ◎申し込み・問い合わせ

〒796-8501 八幡浜市北浜一丁目1番1号  
八幡浜市役所社会福祉課  
☎ 22-3111 (内線161)



## まちづくりのために

八幡浜市とサッポロビール(株)との間で、「まちづくりに関する協定書調印式」が3月28日、八幡浜庁舎で行われました。この内容は、市内のサッポロビール商品の販売量に応じてまちづくりのための協力金(缶・瓶ビール1本、樽生ビール1リットルにつき各1円)を本市にいただくというもので、当面はソフトボール等スポーツによるまちづくりに充当されます。



## 八幡浜の消防自動車、海外で活躍

八幡浜市のポンプ車等がインドネシア・バンタエン県に寄贈されたことに対し、4月21日、ヌルディン知事がお礼のために本市を訪れました。これは愛媛トヨタ自動車(株)が、廃車に伴い使用しなくなった消防車両等を、修繕し同県へ無償で提供したいとの提案により実現。今後も友好関係を結びたいと固い握手が交わされました。



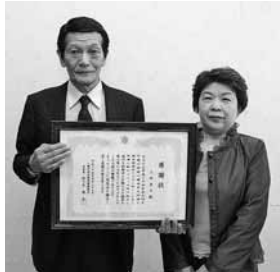
## 室町時代から続く伝統

42歳と61歳の厄年の男性が弓矢で的を射て厄を落とす伝統行事「百矢祭」が4月22日、中津川の大元神社で行われました。厄年である菊池康文さんと井上重幸さんほか6人が弓を引き、約10m先の的を射抜くと、見守っていた観客から大きな歓声と拍手が沸き起こっていました。なお、今年から保存会も立ち上げられたとのことで、今後も伝承に力を入れていきます。



## 消防協力者に対する感謝状贈呈式

天神通りの建物火災発生の際、建物の延焼防止と住民の生命および財産を火災から保護した上野善久さん、和子さんご夫婦に対し、4月23日、八幡浜地区施設事務組合消防本部において感謝状の贈呈式が行われました。ご夫婦は、隣家からのきな臭いにおいと住宅用火災警報器の音声で火災だと気付き、人命救助と消火活動を行ったそうで、警報器設置の重要性を話してくれました。



## 文部科学大臣表彰受賞報告

読み聞かせボランティアグループ「ゆめいろぼけっと」が文部科学大臣表彰を受賞され、5月2日、会長の岡本詠子さんが大城市長にその報告を行いました。この表彰は、子どもの読書を推進する活動が顕著で優秀と認められた方々に対して行われるもので、少人数対象の読み聞かせを中心に、子どもだけでなく親にも読書に触れる機会を与えたこと等が評価されました。



## 八幡浜市保育所臨時給食調理員募集

### ◆募集人員

若干名

### ◆受験資格

地方公務員法第16条各号のいずれにも該当しない者

### ◆雇用期間

平成24年9月1日～6カ月〔更新あり(最長5年)〕

### ◆勤務条件

- ①勤務地/市内14カ所の保育所
- ②勤務時間/午前8時30分～午後5時15分  
※土曜日に出勤した場合は別の日に代休あり  
※日・祝日・年末年始を除く
- ③賃金/月額6,460円  
※手当については、八幡浜市臨時職員に関する規程に基づき支給

- ④その他/社会保険(健康保険・厚生年金保険・雇用保険)適用

### ◆選考方法

面接の上、決定します。

### ◆必要書類

履歴書(市販のもので可)  
※写真を添付してください。

### ◆受付期間

6月1日(金)～22日(金)  
までの執務時間中

### ◎申し込み・問い合わせ

〒796-8501 八幡浜市北浜一丁目1番1号  
八幡浜市役所社会福祉課  
☎22-3111(内線161)



## 日本港湾協会企画賞 受賞記念イベント

八幡浜港みなとまちづくり協議会では、日本港湾協会企画賞の受賞を記念してイベントを実施します。

港弁の限定販売や消防署による起震車による体験コーナーなど、さまざまなイベントを予定しています。ぜひ、ご来場ください。

※なお、会場付近に駐車場はありませんので、ご注意ください。

- ◆日時 6月16日(土)  
午前10時～午後2時
- ◆場所 新町ドームおよび周辺
- ◎問い合わせ  
市役所水産港湾課 管理係  
☎ 2 2-3 1 1 1 (内線401・405)

## 愛媛 八幡浜の美味しい魚取扱店が教える シーフードクッキング 受講者募集!



4月教室の様子

- ◆対象 年齢、性別、腕前問いません。
- ◆開催日時 6月17日(土)午前10時～正午ごろ
- ◆開催場所 八幡浜市保健福祉総合センター  
2階調理実習室(松柏)
- ◆応募期限 6月12日(火)まで
- ※定員(8名)を超えた場合は、シーフードクッキングの受講回数数が少ない方を優先し抽選します。
- ◆受講料 1,000円
- ◆準備するもの エプロン、台拭き、タオル数枚、料理の持ち帰り容器を数個
- ◎申し込み・問い合わせ 市役所水産港湾課 水産係  
☎ 22 1 3 1 1 1 内線 4 0 7

今回は、昭和 water トロル市が教えるプロ直伝の「宇和海一夜干し」です。

## あわでこはこまわ 講演と阿波木偶箱廻し公演 人権啓発講演会

- ◆日時 6月22日(金) 開演18:45 (開場18:00)
- ◆場所 八幡浜市文化会館(ゆめみかん)  
※駐車場(無料)は台数が限られますので乗り合わせてご来場ください
- ◆講師 辻本 一英氏 四宮 生重郎氏
- ◆演題 「あなたへの人権メッセージ」  
～人形と阿波踊りの世界から～
- ◆定員 800人

手話通訳あり

入場料  
無料



※書籍販売を行います

◎問い合わせ 保内ブロック人権教育協議会事務局(保内中) ☎ 3 6-2 3 4 5  
八幡浜市保内福祉会館 ☎ 2 2-3 1 1 1 (内線 8 3 8 7)

主催 保内ブロック人権教育協議会・愛媛県人権対策協議会八幡浜支部・八幡浜市保内福祉会館  
後援 八幡浜市教育委員会

### 辻本 一英氏

●略歴・経歴 1951年徳島市生まれ。県立高校勤務を経て、(財)徳島県同和对策推進会で啓発業務などに従事する。1998年に退職し、芝原生活文化研究所を設立。生産と労働を中心とした生活文化の調査研究に取り組み、門付け芸(かどづけげい)箱廻しや祝福芸「芝原えびす舞」などを復活させる。また、全国各地で人権・同和問題の講演活動等で活躍中。芝原生活文化学級、阿波木偶箱廻しを復活する会、芝原自主夜間学校などを主宰。

●主な著書 『阿波のでこまわし』(解放出版社)、『えびす舞に思いをのせて』(人権啓発ビデオ、メディア総合研究所)『でこまわし』(写真記録、芝原生活文化研究所)、『瀬戸内領国賤民制の構造と特質』(共著、解放研究所)など

### 四宮 生重郎氏

●略歴・経歴 1928年徳島市生まれ。阿波踊りを踊り続けて六十余年、言わずと知れた阿波踊りの名人中の名人。その踊りは洗練を極め、手の先から足の先まで、一瞬のよどみもない。踊る楽しさを大事にし「踊る阿呆のケセラセラです」とも語る。そのポリシー通り、踊る姿はこの世に生きる喜びにあふれている。また、現在は市民グループ「下町作りは城作り会」の代表世話人として、国史跡となっている徳島城跡でかつて異彩を放っていた「月見櫓」の再建に取り組んでいる。





マッチシティ八幡浜市



**6 / 24 (日)**  
**KICK OFF 19:00**  
**VS. 東京ヴェルディ**  
 IN ニンジニアスタジアム



# 『愛媛FC応援バスツアー』参加者募集!!

**マル得情報**

- ◆先着80名様に**無料送迎バス**(大型バス)を用意
- ◆先着150名様にバックスタンドC席当日券1,500円のところを**特別チケット500円**で販売
- ◆高校生以下は先着200名様に**無料観戦チケット**配布

※マル得情報は八幡浜市在住の方に限ります。

八幡浜市出身の歌手  
 小山裕之さん、  
 和太鼓集団雅組が  
 試合を盛り上げるけん、  
 見に来てや!



同時開催、  
 愛媛FCオーレカフェで  
 八幡浜の特選グルメを  
 味わってや!

## 申込方法

### ◆無料送迎バスを利用する場合◆

事前に市役所にて申込書に必要事項を記入していただきます。その際、特別チケットを購入してください。無料観戦チケットが必要な方は合わせてお申し出ください。なお、特別チケットの払い戻しはいたしません。

■申込および購入場所 市役所政策推進課 (八幡浜庁舎3階)

■申込および購入期間 6月20日(水)まで

■その他 ①中学生以下のツアー参加は、保護者同伴をお願いします。

②バックスタンドC席当日券ならびに無料観戦券以外のチケットは市役所では取り扱っていません。

### 【無料送迎バス運行予定表】

出発10分前に各  
 庁舎前にお集ま  
 りください。

(愛媛FC VS 東京ヴェルディ)

八幡浜庁舎 ➡ 保内庁舎 ➡ ニンジニアスタジアム ➡ 八幡浜庁舎 ➡ 保内庁舎  
 (出発) 15:30 15:40 17:40 21:00 22:40 22:50(到着)

※行きは国道378号を利用、帰りは高速道路(松山IC-大洲IC)を利用します。

### ◆各自でスタジアムに行く場合◆

事前に特別チケットを市役所で購入してください。その際、無料観戦チケットが必要な方はお申し出ください。なお、特別チケットの払い戻しはいたしません。

■購入場所 市役所政策推進課 (八幡浜庁舎3階)

■購入期間 6月20日(水)まで

■その他 バックスタンドC席当日券ならびに無料観戦券以外のチケットは市役所では取り扱っていません。

## バスツアーに関する問い合わせ

市役所政策推進課 企画女性係 ☎22-3111 (内線345)

## その他試合に関する問い合わせ

愛媛FC事務局 ☎089-970-0700

愛媛FC公式HP [www.ehimefc.com](http://www.ehimefc.com)

愛媛FC公式携帯サイト <http://ehimefc.jp>



写真提供: 愛媛FC

## 消防・新町商店街からのお知らせ

# 川柳・短詩募集

皆さんに親しまれる川柳・短詩により、継続した防火意識の高揚を図ることおよび八幡浜地区を広くPRすることを目的に、以下の4部門に関する内容のものを募集します。なお、川柳の2部門については、さらに、中学生以下の部と一般の部の2部門に分けて実施します。

※ 高校生以上は一般の部で審査します。

- ①防火川柳（防火・防災に関するもの）
- ②防火短詩（ “ ” ）
- ③八幡浜川柳（八幡浜をイメージするもの）
- ④八幡浜短詩（ “ ” ）

### ★応募方法（下記のいずれかの方法で）

- 1 八幡浜地区消防署・各分署および西宇和農業協同組合ならびに八幡浜漁業協同組合にある川柳・短詩応募用紙に記入し、設置してある応募箱等へ投函してください。
- 2 八幡浜地区消防署ホームページ等から、応募用紙をダウンロードし下記FAXへ送るか、八幡浜地区消防本部予防課へ郵送または下記メールアドレスへ応募用紙を添付して送信してください。

※ 一人が4部門に応募可能ですが、**各部門1作品**に限ります。  
1部門に複数応募された場合はすべて選考外になります。

### ★応募資格

居住地および年齢に制限はありません。

### ★締め切り

平成24年6月30日(土)まで

### ★選考方法

関係者による厳正な審査によって行います。  
入選者には後日通知し、7月28日（土）に表彰します。

### ★入賞

①から④の部門（川柳は中学生以下の部と一般の部）ごとに最優秀賞1点、優秀賞2点、佳作3点を選出し、賞状と副賞（最優秀賞・1万円相当、優秀賞・5千円相当、佳作・2千円相当）を授与します。

### ★主催

八幡浜地区消防本部 八幡浜市新町商店街

### ★協賛

西宇和農業協同組合 八幡浜漁業協同組合 八西まとい会  
八幡浜地区危険物安全協会

### ★問い合わせ先等

〒796-0010 八幡浜市松柏丙796番地 八幡浜地区消防本部予防課

☎0894-23-0119 FAX0894-22-5227

◎八幡浜地区消防署ホームページ <http://fd-yawahama-ehime.jp/index.php>

◎新町商店街ホームページ <http://town.ehime-iinet.or.jp/teyateya>

◎応募アドレス [senryuu2012@fd-yawahama-ehime.jp](mailto:senryuu2012@fd-yawahama-ehime.jp)



# 警戒水位を知っていますか?

## はん濫注意(警戒水位)

河川の増水により堤防の土砂が流される恐れが高まった状態

## 消防団待機(通報水位)

(消防団が水防団を兼ねています)

河川の水位がいつもより高くなっており、洪水への注意が必要な状態



### 危険が迫ったら!

避難の準備、指示があったらすばやく避難!

お年寄りや子どもは早めに避難させる!

素足は禁物!靴は丈夫なものを。



### 主な水位標設置箇所

- ・出合橋(千丈川)
- ・祇園橋(五反田川)
- ・要田橋付近(宮内川)
- ・御神橋(喜木川)

※八幡浜消防署管内の中から抜粋

### 危険物取扱者試験

- 第1回 平成24年6月24日(日)
- 第2回 平成24年10月28日(日)
- 第3回 平成25年2月10日(日)

### 消防設備士試験

- 第1回 平成24年8月19日(日)
- 第2回 平成25年1月14日(祝・月)

### 八幡浜地区消防署

本署 ☎22-0119 第一分署 ☎53-0311  
 総務課 ☎24-0119 第二分署 ☎36-3119  
 予防課 ☎23-0119 第三分署 ☎33-3349

救急病院情報・身近なAED設置場所・住宅用火災警報器

その他の情報は八幡浜地区消防Webサイトをご覧ください。

<http://fd-yawahama-ehime.jp/index.php>

大手検索サイトから「八幡浜消防」で検索



モバイル版  
webサイト

### 管内の火災・救急概況

平成24年4月30日現在

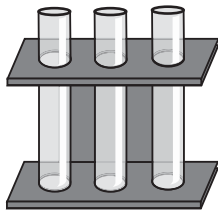
地区別	火災	救急
八幡浜地区	3	472
保内地区	0	152
伊方地区	3	79
瀬戸地区	0	41
三崎地区	1	56
三瓶地区	0	106
その他	0	0
合計	7	906

# 平成23年度上水道水質検査結果をお知らせします

八幡浜市では、水道の原水として河川の表流水と地下水を利用しています。  
 昨年度中に実施した原水の水質検査結果は、良質で汚染物質などは検出されませんでした。  
 また、皆さまにご利用いただいている水道水の検査結果も、すべて国の定める基準値内でした。  
 下表は、水道水で検査した項目の一部を掲載したものです。

	一般細菌	大腸菌群	硝酸性窒素 および亜硝酸性窒素	塩化物イオン	有機物等 (全有機炭素(TOC)の量)	PH値	味	臭気	色度	濁度
基準値 水源系	100個/ml 以下	不検出	10mg/ℓ 以下	200mg/ℓ 以下	5mg/ℓ 以下	5.8~8.6	異常でないこと	異常でないこと	5度以下	2度以下
千丈川水系	0	不検出	0.45	8.37	0.52	7.53	異常でない	異常でない	1度未満	1度未満
松柏水源系	0	不検出	2.03	10.96	0.23	7.23	異常でない	異常でない	1度未満	1度未満
神山水源系	0	不検出	2.20	9.48	0.24	7.12	異常でない	異常でない	1度未満	1度未満
南予用水系	0	不検出	0.78	10.23	0.77	7.60	異常でない	異常でない	1度未満	1度未満
第2・第3 水源系	0	不検出	4.61	10.09	0.29	7.32	異常でない	異常でない	1度未満	1度未満
第3水源系	0	不検出	2.20	9.85	0.53	7.44	異常でない	異常でない	1度未満	1度未満
第4水源系	0	不検出	5.98	10.43	0.27	7.30	異常でない	異常でない	1度未満	1度未満

問い合わせ：市役所水道課 ☎22-3111(内線8266)



## 上水道需用者の皆さまへ

宅内の水道管と  
山水・井戸等からの管は  
**絶対に接続しないで  
ください!**

皆さまの宅内に設置してある上水道管に他の水源からの水管を接続すると他水源の水が上水道管に逆流することがあります。上水道管に他の水源からの水管を接続することは、法令により禁じられていますので、山水、井戸等他の水源からの水管を上水道管には絶対に接続しないでください。

宅内の水道管工事は、市が指定した水道業者しかできません。個人では絶対に工事をしないでください。

## 平成24年度水質検査計画を公表します

水道課では、市民の皆さまが水道水をより安心して使用できるよう水質検査を実施しており、この度、平成24年度に実施する水質検査を計画しましたので、下記のとおり公表します。

なお、詳細については、6月中に市のホームページに掲載する予定です。

	検査の種類	検査頻度	検査の場所
浄水	毎日検査 (色・濁り・消毒の3項目)	毎日1回	市内の地域ごとに選んだ給水栓 (市内13箇所)
	水質基準項目 (10項目)	毎月1回	市内の給水栓 7箇所
	水質基準項目 (16項目)	年4回 (3カ月に1回)	
	水質基準項目 (24項目)	3年に1回	
原水	水源原水水質検査 (39項目)	年に1回	市内の水源地の 原水6箇所

※浄水の水質基準項目は50項目ありますが、その内24項目は3年に1回の検査(前回は平成21年度に実施)となっています。

◎問い合わせ：市役所水道課 ☎22-3111(内線8266)





# 図書館だより

## 新刊案内

八幡浜市立市民図書館 ☎22-0917  
 八幡浜市立保内図書館 ☎36-3050  
 開館時間 10:00~18:30



## 移動図書巡回予定

	書名	著者名
市民図書館	ウィルゲート-逆境から生まれたチーム- 感性の限界-不合理性・不自由性・不条理性- 今泊まりたい宿 Vol.1-関西・中四国版- 橋下語録 天才科学者のひらめき36-世界を変えた大発見物語- たっぷり野菜の韓国スープ定食-美と健康に効果的!- ポイントカード超整理術 火事場の仕事力 転ばぬ先の転んだ後の「徒然草」の知恵 三毛猫ホームズの夢紀行	小島 梨揮 高橋 昌一郎 アド. フジブランニング 橋下 徹 リチャード・ゴガン 柳 香 姫 櫻 井 雅 英 ゆでたまご・嶋田隆司 嵐 山 光三郎 赤 川 次 郎
	ブルー・アイランド先生のがくふのほん ちびまる子ちゃんの四字熟語教室 続 さらに四字熟語にくわしくなれる! 齋藤孝のゼッタイこれだけ!名作教室 小学1年下 ももへの手紙-アニメ絵本- ころわんどつきどき かぜびゅんびゅん くんとくんにこいぬがうまれたよ きかんしゃトーマス ディーゼル10の逆襲 れおくんのへんなかお うみのおまつりどんとせ(ばばあちゃんの絵本)	青島 広 志 川 嶋 優 齋 藤 孝 ひろはた えりこ 黒 井 健 新 井 洋 行 ディック・ブルーナ ウィルバート・オードリー 長谷川 集 平 さとう わきこ
保内図書館	原発はヤバイ、核兵器は安全 庶民は知らないデプレの真実 自分年金をつくる -今からでも遅くない!- 進化する強さ 旨塩麴のもっとおいしいレシピ かすていら 猫色ケミストリー 三匹のおっさん ふたたび 美しき一日の終わり インビジブルレイン	小 林 よしのり 森 永 卓 郎 岩 崎 日出俊 クウム伊達公子 タカコ・ナカムラ さ だ まさし 喜 多 喜 久 有 川 浩 有 吉 玉 青 誉 田 哲 也
	畑をあらすイノシシやサル みどりのカーテンをつくろう サイクリング・ドーナツ (パンダのポンポン) サトミちゃんちの8男子 -ネオ里見八犬伝- きこえる? (日本傑作絵本シリーズ) うしちゃんえんそくわくわく ようちえんがばげますよ ゆーらりまんぼー ばたばたもんちゃん アンパンマンとバナナダンス	三 浦 慎 悟 のぐち ようこ 野 中 柊 こぐれ 京 はいじま のぶひこ ふくざわ ゆみこ 西 村 繁 男 みなみ じゅんこ とよた かずひこ やなせ たかし

巡回日	場 所	時 間
6月2日(土)	勘定自治公民館前	13:20~13:50
	市営緑ヶ丘団地前	14:00~14:20
	津羽井自治公民館前	14:40~14:50
	長谷小学校上の消防倉庫前	15:20~15:50
	千丈地区公民館前	16:20~17:00
6月9日(土)	川之内消防倉庫前	10:00~10:20
	新開町住宅	10:30~11:00
	木多町住宅	11:10~11:40
	舌間集会所前	13:30~13:50
	川舞バス停前	14:10~14:40
	釜倉集会所前	15:00~15:20
6月16日(土)	双岩地区公民館前	15:30~16:10
	中津川自治公民館	16:30~17:00
	磯津地区公民館	10:30~11:00
	日土小学校	13:20~13:50
	日土東小学校	14:10~14:40
6月23日(土)	川辻農協前	15:00~15:30
	日土農協前	15:50~16:20
	出奥多目的集会所前	16:30~17:00
	布喜川集会所前	10:10~10:40
	日の浦団地集会所前	10:50~11:20
7月7日(土)	穴井ちびっこ広場遊園地	13:50~14:20
	小網代バス停横広場	14:30~15:00
	JAにしうわ真穴共選横	15:10~15:40
	川名津消防倉庫前	15:50~16:20
	舌田地区公民館前	16:30~17:00
7月7日(土)	勘定自治公民館前	13:20~13:50
	市営緑ヶ丘団地前	14:00~14:20
	津羽井自治公民館前	14:40~14:50
	長谷小学校上の消防倉庫前	15:20~15:50
	千丈地区公民館前	16:20~17:00

上記以外の資料も、ホームページから検索できます。  
 (<http://www.city.yawatahama.ehime.jp/2toshokan/>)

**あいうえおはなし会**

日時 毎週土曜日 11:00~(30分程度)  
 場所 市民図書館1階 幼児ルーム  
 対象者 乳幼児親子  
 内容 絵本の読み聞かせ、紙芝居、手遊び、パネルシアターなど  
 演じ者 あいうえおはなし会ボランティアグループ  
 ※事前の申し込みは必要ありません。お気軽にお越しください。

**ゆめいろほけつとおはなし会**

日時 6月20日(水) 10:30~(30分程度)  
 場所 保内図書館おはなしコーナー  
 対象者 未就園児親子  
 内容 絵本の読み聞かせ、紙芝居、パネルシアターやペープサート、手遊びなど  
 ※事前の申し込みは必要ありません。手作りのおみやげを用意してお待ちしています。

**6月の開館カレンダー**

日	月	火	水	木	金	土
					①	2
3	④	5	6	7	8	9
10	⑪	12	13	⑭	15	16
17	⑱	19	20	⑳	22	23
24	⑳	26	27	㉘	29	30

○…市民図書館休館日 ●…保内図書館休館日

CATV 図書館案内 6月

『みんなのらいぶらりい』 ※放送時間/18:30・22:00(再)  
 毎週火曜日を予定しています。 ※翌日/7:00(再)・13:00(再)



# GO! GO! 浜っ子 6月号



## ピザパーティーしましょ

親子でピザを作ったり、お母さん同士子育ての話をしてリフレッシュしませんか♥

**日時** 6月13日(水) 10:30~11:30

**場所** 八幡浜児童センター

**対象** 未就園児 親子30組

**参加費** 500円

**申し込み** 6月1日(金) 10:00~

定員になり次第締め切らせていただきます。

**問い合わせ** 子育て支援センター

☎22-5730

## バルーンコース

赤ちゃんの誕生を心まちにしながら妊婦さん同士情報交換したり交流してママ友達をつくりませんか。3回コースで行います。ぜひご参加ください。

**日時** 6月12日(火)\*妊婦さんの栄養  
(栄養士さんの話と調理実習)

7月3日(火)\*フラワーアレンジメント

7月24日(火)\*沐浴の仕方

(保健師さんのお話と実習)

各13:30~15:00

**場所** 八幡浜児童センター

**対象** 8月~11月出産予定の妊婦さん(託児あり)

**申し込み** 6月1日(金) 10:00~

**問い合わせ** 子育て支援センター

☎22-5730

## アンコール子ども映画会

**日時** 6月23日(土) 10:00~

**場所** 総合福祉文化センター  
視聴覚室(2F)

**内容** 『いたずらっこトム』  
『ふしぎないど』  
『みにくいあひるの子』

**対象** 小学生・幼児とその保護者

**参加費** 無料

**問い合わせ** 八幡浜市視聴覚ライブラリー

☎24-1822

## おおきくなったかな

**日時** 6月14日(木) 9:30~

**場所** 若草エンゼル広場

**内容** 偶数月に行っています。身体計測・体重を計ります。なお、保健師さんによる育児相談(お子さんの発育のこと等について)も受け付けています。大勢のご参加をお待ちしています。

☆情報誌発行日(5/26)から申し込みができます。詳しくは若草エンゼル広場と保内図書館に置いてある情報誌をご覧ください。

**問い合わせ** 若草エンゼル広場

☎37-3799

## お誕生会に参加しませんか

**日時** 6月21日(木) 10:45~

**場所** 若草エンゼル広場

**内容** 6月生まれのお友達をみんなで祝いします。歌や手遊びをしたり…楽しく過ごしませんか。

☆情報誌発行日(5/26)から申し込みができます。詳しくは若草エンゼル広場と保内図書館に置いてある情報誌をご覧ください。

**問い合わせ** 若草エンゼル広場

☎37-3799

## 小学生のクラブ

「しゅり!スポーツ」

～一緒に汗かこう!～

**日時** 6月3・17日(日) 14:00~15:00

**場所** 八幡浜児童センター

☆申し込みはいりませんので友達を誘って来てください。

**問い合わせ** 八幡浜児童センター

☎22-5171

## レッツ クッキング!

「たこやきもたま!」を作ろう!  
ごはんものが入るかお楽しみ♪

**日時** 6月24日(日) 10:00~12:00

**場所** 八幡浜児童センター

**対象** 小学生 10人

**申し込み** 6月5日(火) 10:00~

定員になり次第締め切らせていただきます。

**問い合わせ** 八幡浜児童センター

☎22-5171

## 八幡浜市子どもセンター

〒796-0292 愛媛県八幡浜市保内町宮内1-260

☎0894-22-3111 (内線8359) FAX 0894-36-2922

HP <http://www.city.yawatahama.ehime.jp/kodomo/>



## スポーツセンターからのお知らせ

八幡浜市民スポーツセンター 代表☎22-3110  
プール☎27-0571

### 大人のトータルフィットネス体験会

6月1日(金)

☆トレーニングジム 指導者あり 10:10~10:50

☆プール 個人利用 もしくは 水泳教室 11:00~

指導料: 無料

\*別途、施設使用料が必要です。(ジム200円/1回・プール200円/1時間)

夏のプール授業  
に備えて

### 幼児・小学生教室体験会

5月29日(火)~6月2日(土)

時間 15:10~16:10・16:20~17:20

対象 2歳~12歳(2歳児は水曜日のみ)

水とお友達で  
泳力UP!

指導料: 無料 \*別途、施設使用料が必要です。(プール100円/1時間)

申し込みはスポセンプールまで

## スポセン掲示板

### その1) いい汗かこう

『トレーニングジム』

最新型ランニングマシンや  
リカンベントサイクルで夏までに  
きれいな身体づくり♪

### その2) 教室会員さん満足!

大人会員さん→5,090円で!  
トレーニング・各教室・プール  
使い放題♪

子ども会員さん→水泳だけではなく  
今年は卓球体験や課外活動やるぞー!

\*体験入学(無料)もできますので  
ぜひ、お越しください。



# ヤングエクスプレス Young Express

vol.83



宮崎 真央 さん  
(下道)

今月の若者

- ☆年齢 21歳
- ☆性格 喜怒哀楽が激しい…
- ☆趣味・特技 散歩・スキューバダイビング
- ☆理想のタイプ  
あたしを想ってくれる人♡ (笑)
- ☆今、夢中になっていること  
yyガールズ活動
- ☆将来の夢  
八幡浜の活性化
- ☆八幡浜の良いところ  
何より人が温かい♡  
自然がいっぱい♡
- ☆八幡浜の良くないところ  
商店街の劣化
- ☆ちょっと一言  
笑顔でいっぱい街になってほしいです♡

## 釣り&海鮮料理はいかがですか?

大物狙いも思いのまま。おさかな牧場で新鮮な海の幸を釣ってみませんか?

- ◎いけす釣り利用料金：大人500円、子ども200円  
(入場料・釣具および餌代込。なお釣った魚はおお客様の買い取りとなります)
- ◎外釣り料金：大人1,000円、子ども500円  
(釣具および餌はご持参ください)
- ◎営業日：月曜日を除く午前9時～午後5時  
※6月1日(金)に海鮮料理・ビアガーデンがオープンします。ご利用には予約が必要ですので2日前までにご予約ください。(水・木・金曜日の午後5時～9時まで限定営業)  
料金：1人3,200円(2時間飲み放題)



問い合わせ：おさかな牧場シーロード八幡浜 ☎24-5111

## 市民文芸

【川柳】小袖川柳会 Ⅱ題・のころの

- ◎動物園ののころ動くなまけもの
- ◎のころを伝える街道なせ選ぶ
- ◎高速も年末年始役立たぬ

【俳句】櫛

- ◎夏めくや玄関を出る乳母車
- ◎箱眼鏡父の匂ひのしてをりぬ
- ◎牛蛙鬮をゆるめて鳴きにけり
- ◎青嵐蛇口の水の折れ曲がり
- ◎桐の花咲く青空の高嶺村

【短歌】双岩アララギ会

- ◎台風の前づきをればわが畑の  
金時豆の根に土を盛る  
井上 千代子
- ◎獅子舞の来たりしを告げわれを呼ぶ  
五歳の曾孫は靴を揃へて  
井上 廣子

## 子育てポ

# パパママ苦楽部

保内町清水町

浮田 智美 さんの巻

長女 陽菜ちゃん(五歳)  
次女 栞那ちゃん(三歳)

「大丈夫できるよ」何度この言葉

を陽菜の耳元でささやいた事か。姉の陽菜は超慎重派。石橋をたたく割る勢いでたたく、結局渡らない事数知れず。見守る事のもどかしさを痛感します。でも、気弱とは違つ。友達を守つたり、悪い事は指摘できるその優しさ

と強さは、感心させられます。妹の栞那は自由人。何でも取りあえずやってみる彼女は、痛い

思いも、しかられる事もしばしば。自信過剰気味で、大げがをする前に分かつてほしいのですが、なかなかです。最近陽菜の後ろに隠れたり、しかられる前に自己申告をしたりと三歳の頭をフル回転させ、いろんなごめんねを見せてくれます。

そんな二人を近所の魚屋さんへお使いに行かせています。行きはしっかりと手をつなぎ、帰りはこ褒美を得意気に見せながら、大



好物のお刺身の袋を抱えて走りまわります。「車に気を付けて」と叫びつづ、二人のかわいらしい姿に成長を感じ、笑顔で迎えます。そして、わが家には一つだけ、子育てルールがあります。私が元上司に教わつた事。両親を逃がさない。それは子どもから逃げ場を奪つてしまわないため。しかられて怖いという事だけが残つてしまわないために、片方は諭す役。この重要な役割、大体主人になつてしまい、娘たちは優しいお父さんが大好きです。これから困難にも直面する二人。少々の事は笑い飛ばせるのであつてほしい。でもいつかは頼れる存在であるために、私たちが成長していきたいです。

# 新着情報

## 催し

**バラと大三島でリフレッシュ**  
(寡婦ふれあいバスの旅)

▽日時／6月10日(日)午前7時50分～午後6時(雨天決行)

▽集合場所(発車時刻)  
中央公民館保内別館(午前7時50分)

・市役所八幡浜庁舎(午前8時)  
・八幡浜市保健福祉総合センター(午前8時5分)

▽対象者／寡婦の方および母子寡婦福祉連合会会員の方

▽参加費／1,500円

▽問い合わせ／市役所社会福祉課 ☎22・3111 内線156  
または母子寡婦福祉連合会 ☎27・0347

**「日土小学校と松村正恒展」の開催について**

▽日時／6月1日(金)～7月29日

◎午前10時～午後4時30分

※火曜日休館

▽場所／愛媛大学ミュージアム

(松山市文京町3愛媛大学城北キャンパス)

▽入場料／無料

## お知らせ

**八幡浜都市計画道路の変更について(案の縦覧のお知らせ)**

八幡浜市の都市計画道路は昭和33年以降見直しされないまま現在に至っており、都市計画道路の整備率は約20%となっています。その間、人口の減少、少子高齢化、低い経済成長など社会状況が大きく変化しており、都市計画道路の中には、都市計画決定時に期待された役割に変化が生じています。

そのことから、八幡浜都市計画道路の交通量等と現状の把握および、路線の必要性や実現性等の観点から再評価を実施し、「八幡浜都市計画道路の変更」作業を進めています。

今回、「八幡浜都市計画道路の変更」の案を公告し、次のとおり縦覧期間を設けますので、お知らせします。

▽問い合わせ／愛媛大学ミュージアム ☎089・927・8203

## お知らせ

**八幡浜都市計画臨港地区の変更について(案の縦覧のお知らせ)**

川之石港は、佐田岬半島の基部に位置し、自然条件に恵まれた天然の良港として地域の生活港湾としての機能を果たしてきましたが、昭和40年に新田地区および本町地区を臨港地区として指定を行いました。

その後、周辺地域の開発に伴い、物資の取扱量が増加傾向を示したことから、昭和40年代から

▽縦覧期間／6月15日(金)～29日(金)までの午前8時30分～午後5時15分(土・日を除く)

▽場所／市役所建設課(保内庁舎1階)

▽意見書の提出／八幡浜市の住民および利害関係人は、縦覧期間満了の日までに、当該都市計画の案について八幡浜市に対し、意見書を提出することができます。

▽問い合わせ

市役所建設課都市デザイン室 ☎22・3111 内線8225

※県決定の変更案については、愛媛県庁の都市計画課でも縦覧しており、県に対しても意見書の提出をすることができます。愛媛県土木部道路都市局都市計画課施設計画係(県庁第一別館3階) ☎089・912・2739

また、県管理港湾施設が存在しない区域や一般的都市機能の要素が強い区域については廃止とします。

今回、「八幡浜都市計画臨港地区の変更」の案を公告し、次のとおり縦覧期間を設けますので、お知らせします。

▽縦覧期間／6月15日(金)～29日(金)までの午前8時30分～午後5時15分(土・日を除く)

▽場所／市役所建設課(保内庁舎1階)

▽意見書の提出／八幡浜市の住民および利害関係人は、縦覧期間満了の日までに、当該都市計画の案について八幡浜市に対し、意見書を提出することができます。

▽問い合わせ

60年代にかけて、港湾整備5カ年計画に基づき港湾整備を行い、土地造成が図られ、平成6年度に岸壁、小型船たまりが完成し、現在の港の原型を形成しました。

本港は、岸壁や物揚場などで陸揚げされた貨物を野積場で荷さばきを行い、市内の中小企業へ搬出する港湾物流機能を持った港湾であることから、港湾管理者が円滑に管理運営を行う上で必要な港湾施設と土地の一体的な区域について、今回、臨港地区として追加指定を行うものです。

また、県管理港湾施設が存在しない区域や一般的都市機能の要素が強い区域については廃止とします。

今回、「八幡浜都市計画臨港地区の変更」の案を公告し、次のとおり縦覧期間を設けますので、お知らせします。

▽縦覧期間／6月15日(金)～29日(金)までの午前8時30分～午後5時15分(土・日を除く)

▽場所／市役所建設課(保内庁舎1階)

▽意見書の提出／八幡浜市の住民および利害関係人は、縦覧期間満了の日までに、当該都市計画の案について八幡浜市に対し、意見書を提出することができます。

▽問い合わせ

市役所建設課都市デザイン室 ☎22・3111 内線8225

**障害者福祉給付金の手続きはお済みですか?**

八幡浜市では、平成17年度より障害者福祉給付金制度を実施していますが、平成24年度の申請期限は、7月2日(日)までとなっておりますので期限内の申請をお願いします。

ただし、平成23年度に給付金を受給された方、または申請の手続きをされた方で、その後口座番号等の変更が無い場合は、再度申請手続きの必要はありません。

▽対象者／平成24年7月1日現在に八幡浜市に居住し、住民基本台帳に登録されている方で、身体障害者手帳、療育手帳、精神障害者保健福祉手帳のいずれかを所持されている方

▽対象とならない方／施設に入所されている方(障害者施設、養護老人ホーム等)

▽給付金額

- ①年額6,000円(身体障害者手帳1・2級、療育手帳A、精神障害者保健福祉手帳1級)
- ②年額5,000円(身体障害者手帳3・4級、療育手帳B、精神障害者保健福祉手帳2級)
- ③年額4,000円(身体障害者手帳5・6級、精神障害者保健福祉手帳3級)



## 各種無料相談

### 日程表

相談内容や申し込み方法など、詳しくは各相談所へお問い合わせください。

#### 市役所 ☎22-3111

##### ■行政相談

- ① 6月14日(木)午後1時30分～3時30分  
場所：八幡浜庁舎2階生活相談コーナー
- ② 6月15日(金)午後1時30分～4時  
場所：保内庁舎1階住民相談室

##### ■人権相談

6月1日(金)午後1時30分～4時  
場所：保内庁舎1階住民相談室

##### ■特設登記相談

- ① 6月1日(金)・15日(金)午前10時～午後3時  
(正午から午後1時までを除く)  
場所：八幡浜庁舎2階生活相談コーナー
- ② 6月8日(金)午前10時～午後3時  
(正午から午後1時までを除く)  
場所：保内庁舎1階住民相談室

##### ■不動産無料相談

6月20日(水)午前10時～午後4時  
(正午から午後1時までを除く)  
場所：八幡浜庁舎4階401会議室

##### ■婦人相談・母子相談・家庭児童相談

土・日・祝日を除く毎日午前8時30分～午後5時  
場所：社会福祉課(八幡浜庁舎1階)

##### ■消費生活相談(直通電話22-5971)

土・日・祝日を除く毎日午前8時30分～午後5時  
場所：商工観光課(八幡浜庁舎4階)

#### 商工会議所 ☎22-3411

##### ■社会(年金)保険相談

6月8日(金)・26日(火)午前10時～午後3時30分  
※正午から午後1時までは昼休み

##### ■金融相談(日本政策金融公庫国民事業部)

6月12日(火)午前10時～午後3時  
※正午から午後1時までは昼休み

##### ■法律相談

6月8日(金)午後1時30分～4時

#### 社会福祉協議会 ☎23-2940

##### ■心配ごと相談

(八幡浜)6月7日(木)・21日(木)  
午後1時30分～4時  
(保内)6月11日(月)午後1時30分～4時

##### ■法律相談 ※要予約

(八幡浜)6月14日(木)午後1時30分～4時

##### ■税金・登記相談

(八幡浜)6月4日(月)・7月2日(月)  
午後1時30分～4時

##### ■福祉サービス利用援助相談(八幡浜)

月曜日～金曜日 午前9時～午後4時

#### その他

##### ■障害者(児)総合相談

6月20日(水)午後1時～2時  
相談員/林 和彦・菊池 恵美子  
場所/八幡浜市保健福祉総合センター

▽申請に必要なもの/障害者手帳、印鑑、振込金融機関名・口座番号が分かるもの  
▽申請期限/7月2日④  
▽申請・問い合わせ/市役所社会福祉課障害福祉係(八幡浜庁舎1階) ☎22・3111 内線172

### 農業者年金のご案内

農業者年金は安全・安心な公的年金です。

農業者年金は、国民年金の第一号被保険者である農業者がより豊かな老後生活を過ごすことが出来るよう国民年金(基礎年金)に上乗せした公的な年金制度です。

▽農業者年金の特徴  
①積立方式の安定した制度です  
年金額は加入者や受給者の数

に影響されない、少子高齢時代に強い制度です。また運用利回りの状況などで保険料が引き上げられることもありません。

②農業従事者なら誰でも加入できます

60歳未満の国民年金の第一号被保険者であつて年間60日以上農業に従事するものであれば誰でも加入できます。

③意欲ある担い手には保険料助成があります

認定農業者等一定の要件を備えた意欲ある担い手に対して、保険料(月額2万円)の2割、3割または、5割の政策支援(保険料の国庫助成)があります。

④保険料は自由に決められます

月額2万円から6万7千円までご自身のライフプランに合わせて保険料を自由に選択できます。

⑤公的年金ならではの税制上の優遇措置があります

保険料は最大80万4千円の社会保険控除(納めた保険料の15～30%程度の節税)があります。支払われる年金にも公的年金控除が適用されます。

⑥終身年金で80歳までの保証付きます

年金は終身受給できます。加入者や受給者が80歳になる前に亡くなった場合は、80歳までに受け取ると仮定した金額を死亡一時金として同一生計の遺族が受け取れます。

▽問い合わせ/農業委員会事務局 ☎22・3111 内線461・462

全国一斉「子どもの人権10番強化週間」電話相談開設のお知らせ

いじめ、体罰、児童虐待など、子どもの人権問題に関するあらゆる相談に、人権擁護委員や法務局の職員が無料で相談に応じます。予約不要で秘密は厳守します。ぜひご利用ください。

▽日時  
・6月25日④～29日④  
午前8時30分～午後7時  
・6月30日①・7月1日①  
午前10時～午後5時

▽電話番号/フリーダイヤル  
0120・007・110  
※携帯電話からの相談も可能、IP電話は不可

▽問い合わせ/松山地方事務局 ☎089・932・0888

募 集  
第25回「てやてやウェーブ」ボランティアスタッフ募集

八幡浜の夏を彩る「てやてやウェーブ」は、今年で25回を迎え、盛大に8月12日④に開催します。毎年出場団体も増え、うれしい限りですが、スタッフの数はまだまだ足りません。

スムーズな運営ができるように、例年通り今年もボランティアスタッフを募集します。年齢・性別は問いませんので、どしどしご応募ください。一人でも多くの方のご協力をよろしくお願い致します。

▽内容/企画・司会進行・交通整理・設営・撤去など  
▽締め切り/6月15日④  
▽問い合わせ/八幡浜商工会議所内みなと祭協議会事務局

☎22・3411  
FAX 24・1405



## 認知症何でも相談室 ※相談料無料・要予約

幻覚・妄想・徘徊・介護への強い抵抗などでお困りはありませんか？  
ひとりだけ、家族だけで悩まず、何でもご相談ください。

【日時】6月22日(金) 10:00~12:00

【場所】八幡浜市保健福祉総合センター

※相談の方法は、基本的に医師との面談ですが、何らかの理由で面談することが難しい方は、電話にてその旨を申し出ください。

### 〇問い合わせ

八幡浜市地域包括支援センター(八幡浜市保健センター内)

☎24-3918または☎24-6628

## 婦人がん・骨粗しょう症検診のお知らせ ※事前申し込み制

【検診日】6月5日(火)・7月24日(火)

【場所】八幡浜市保健福祉総合センター

【受付時間・対象者・料金】※子宮頸がん・乳がん検診は2年に1回

検診名	受付時間	対象者	※料金
子宮頸がん	13:00~14:00	20歳以上	500円
乳がん (マンモグラフィ)	①9:30~11:30	40歳以上	500円
	②13:00~14:00		
骨粗しょう症	①9:30~11:30	40歳以上	1,800円
	②13:00~14:00		

※ただし、節目年齢の女性は600円で検診を受けることができます。

※子宮頸がん・乳がん検診は、70歳以上の方および生活保護世帯は無料です。

※骨粗しょう症検診の節目年齢とは、平成24年4月1日~平成25年3月31日の間に迎えた誕生日で、40・45・50・55・60・65・70歳に達する女性を対象です。

### 〇申し込み・問い合わせ

八幡浜市保健センター成人保健係 ☎24-6626

## 胃がん・肺がん・大腸がん検診のお知らせ

~ワンコインがん検診~ ※事前申し込み制

【検診日・場所】7月2日(月)  
八幡浜市保健福祉総合センター

【受付時間】8:30~10:00

検診名	対象者	※料金
胃がん(バリウム)	40歳以上	500円
結核・肺がん(CR)	40歳以上	500円
大腸がん(検便)	40歳以上	500円

※70歳以上の方および生活保護世帯は無料です。

### 〇申し込み・問い合わせ

八幡浜市保健センター成人保健係 ☎24-6626

## にこにこ栄養相談 ※相談料無料・要予約

【日時】6月4日(月)・20日(水) 9:00~16:00

【場所】八幡浜市保健福祉総合センター

【内容】栄養士による個別相談・アドバイス(食生活・運動)

※高血圧・糖尿病・高脂血症・腎臓病などの食事療法

※ダイエットしたい方の食事療法

※相談時間は1人1時間程度です。(定期的に継続指導も可能です)

※必要に応じて、訪問指導も行います。

※保内の方は、保内保健福祉センターで相談を受けることもできますので、ご相談ください。

### 【申し込み方法】

予約制になっています。ご希望の方は下記へご連絡ください。

### 〇申し込み・問い合わせ

八幡浜市保健センター健康栄養係 ☎24-6626

## 休日無料エイズ検査のお知らせ

6月1日~7日は「愛媛HIV検査普及週間」です。  
八幡浜保健所では、下記の要領で「休日エイズ検査・相談」を行います。この機会に、検査を受けてみませんか？



【日時】6月2日(土) 12:00~15:00

【場所】八幡浜保健所(南予地方局八幡浜支局1階)

【料金】無料

【受付方法】匿名(予約不要)

【電話相談番号】22-4111(内線313・314)

※結果は、約30分後に分かります。ただし、結果により1週間かかる場合もあります。

※感染の機会があつてから3カ月以上経過しないと、検査結果が正確に出ない場合がありますので、ご注意ください。

※毎週月曜日(祝日除く)10:00~11:00にも同様のHIV検査・相談を行っていますので、ご利用ください。

### 〇問い合わせ

八幡浜保健所健康増進課 ☎22-4111(内線313・314)

## 麻しん・風しん予防接種(無料)を早めに受けましょう

平成20年4月から、中学1年生および高校3年生に相当する年齢の方は、麻しん・風しんの予防接種を受けることになりました。

過去に、一度接種を受けている方も、もう一度接種を受けてください。

### 【平成24年度接種対象者】

- ・中学1年生に相当する年齢の方  
(平成11年4月2日~平成12年4月1日生まれ)
- ・高校3年生に相当する年齢の方  
(平成6年4月2日~平成7年4月1日生まれ)

対象者の方には、4月に接種券等を送付しています。  
紛失された方は、再発行もできますのでご連絡ください。

### 〇問い合わせ

八幡浜市保健センター母子保健係 ☎24-6626

## クラブディ 倶楽部D(メタボ解消のための運動教室)

運動するきっかけがなかなか無いあなた、一緒に身体を動かしましょうか？

### こんな方が参加できます

- 体重が多く、本気で、健康のために減量したい方
  - ・国保の方
  - ・特定健診を受診している方
- }が優先となります

【期間】6月~9月までの全12回

### 【時間】

①朝コース 水曜日(木の週もあり) 10:00~11:00

②夜コース 水曜日(木の週もあり) 19:00~20:00

※どちらかを選んでください。

【場所】八幡浜市保健福祉総合センター4階多目的ホール

【講師】①兵頭信子先生・②西野美恵先生

【費用】無料

参加者の声

- ・体操をすることで、身体の疲れや痛みがほぐれて楽になった。
- ・ストレッチ等一つ一つの動作の説明が分かりやすく、優しく、そしてユーモアを交えて教えていただいた。

### 〇申し込み・問い合わせ

八幡浜市保健センター健康栄養係 ☎24-6626

# 不妊相談のご案内

こんな悩みや不安は  
ありませんか？

相談は無料です。  
お気軽にお電話ください！

- 私たちが不妊なの？何が原因なのかしら？
  - どこに行けば検査や治療が受けられるの？
  - 不妊治療ってどんなことをするの？
  - 病院を変えてもいいの？
  - 男性不妊って？夫の検査も必要なの？
  - 流産してしまった…赤ちゃんを見るとつらい…
  - このまま治療を続けていいの？
  - いつまで頑張ればいいのか？
- 個人の秘密は守ります

## 電話相談

**日時** 毎週水曜日 13:00~16:00

**担当** センター保健師

## 面接相談

**日時** 月1~2回 ※専用ダイヤルでご確認ください。  
9:00~12:00および13:30~16:30

**場所** 愛媛県心と体の健康センター1階

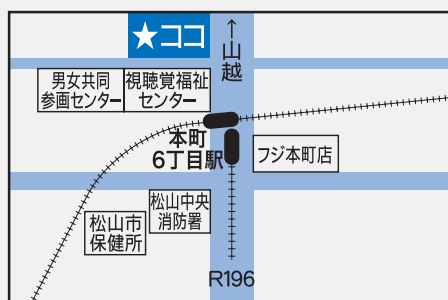
**担当** 不妊相談アドバイザー・センター保健師  
〔草薙康城産婦人科医師（公立学校法人愛媛県立医療技術大学教授）〕

**予約受付時間** 月曜日~金曜日13:00~16:00

相談専用  
ダイヤル (089)927-7117

電話相談：まずはお電話ください。

面接相談：予約制です。お電話ください。



## 休日・夜間急患センター当番医日程表

(平日の診療時間：午後8時~午後11時)  
(日曜・祝日の診療時間：午前9時~午後6時)

日曜祝日当直医		
	内科系	外科系
6月3日 日	急患センター ☎24-1199	急患センター ☎24-1199
6月10日 日	急患センター ☎24-1199	急患センター ☎24-1199
6月17日 日	急患センター ☎24-1199	急患センター ☎24-1199
6月24日 日	急患センター ☎24-1199	急患センター ☎24-1199

平日夜間当番医	
	当番医
14日 木	尾上内科(稲ヶ市) ☎23-2203
28日 木	宇都宮病院(白浜通) ☎22-0163
その他 木	急患センター ☎24-1199

平日は、急患センター（内科系）が当番にあたります。ただし、木曜日は下記の機関（内科系）が当番にあたります。

## 小児科日曜・祝日 当番医予定表

(診療時間：午前9時~午後6時)  
※は午後5時まで

日曜祝日当番医	
	当番医
6月3日 日	急患センター ☎24-1199
6月10日 日	おおむら小児科(内子)※ ☎0893-44-7117
6月17日 日	守口小児科(産業通) ☎24-7770
6月24日 日	大洲なほほクリニック(大洲)※ ☎0893-25-7710

### 受診上のお願

- ①急患センターは、応急的な処置を中心とした一次救急診療所です。
- ②急患センターおよび在宅当番医の診療時間終了後は、「かかりつけ医」に相談してください。
- ③受診の際は、健康保険証をお持ちください。

当番医は変更になる場合があります。なお、まちがいの電話は相手の方に変な迷惑をかけます。番号はまちがえのないように!!  
救急当番医は、携帯電話（八幡浜市携帯用ホームページ）からもご覧になれます。使用には携帯通信料が別途必要になります。  
【アドレス】 <http://www.city.yawatahama.ehime.jp/i/index.html>  
※バーコードリーダーが搭載されている携帯電話をお持ちの方は、右のQRコードを読み取ってアクセスできます。







年三  
三二  
三たよし

## 国民年金保険料の納付は口座振替・クレジットカードがおすすめです!

納め忘れの防止や、金融機関に行く手間と時間が省けて便利な口座振替・クレジットカード納付のご利用をおすすめします。

また、割引のある前納制度をあわせて利用することができ、大変お得です。

### ◎口座振替の申し込み方法

年金手帳または納付書、通帳、金融機関の届出印を持参の上、金融機関または最寄りの年金事務所へお申し込みください。

### ◎クレジットカード納付の申し込み方法

年金手帳または納付書、クレジットカードを持参の上、最寄りの年金事務所へお申し込みください。申し込みに応じて保険料を定期的にクレジットカード会社が立替払いし、クレジットカード会社からカード会員の方に請求されます。(対象とならないカードもあります。詳しくは、日本年金機構ホームページ、カード発行会社までお問い合わせください)

問い合わせ 宇和島年金事務所 ☎0895-22-5440または市役所市民課年金係 ☎22-3111 (内線114~116)

## 知ってよかった! 税ミナール

**Q** 個人住民税の特別徴収とはなんですか?

**A** 個人住民税の特別徴収とは、事業主(給与支払者)が所得税の源泉徴収と同じように、従業員(納税義務者)に代わり、毎月従業員に支払う給与から個人住民税を差し引き(給与天引き)、納入していただく制度のことです。

地方税法第321条の4の規定等により、事業主(給与支払者)は特別徴収義務者として、法人・個人を問わず、すべての従業員について、個人住民税を特別徴収していただく必要があります。

問い合わせ 市役所税務課市民税係 ☎22-3111 (内線211・212)

## 市県民税1期の納期限は、7月2日(月)です。

▽散歩しているとアマガエルに出会いました。かわいらしい姿と久しぶりの目撃だったのでつい見入ってしまいました。このアマガエル、以外にも体表面に微弱ながら毒を持っていて、傷ついた手で触ったり、触った手で目や口の粘膜に触れると危険なのだそう。カエルに限らず、生物等を触ったら必ず手を洗うようにしてくださいね。パセリ



## 「八幡浜市みかん課」を開設しました!

八幡浜市農林課では、八西地域の行政情報の提供および住民の皆さまからの意見収集、相互理解の促進を目的として、facebookアカウントを取得し、地域の特産品である「みかん」を中心に、リアルタイムな情報発信を行うこととしました。

そこで、facebookページ「八幡浜市みかん課」を下記アドレスに開設しましたのでご活用ください。

<http://www.facebook.com/yawatahamamikan>



## 商工会議所 POINT NEWS

### 各種共済制度のご案内

商工会議所では、中小企業者の福利厚生と経営基盤の確立のため、国(中小企業基盤整備機構)が創設した下記共済制度の斡旋を行っています。将来に備えてこの機会にぜひご加入をお勧めします。

#### 小規模企業共済制度

事業の廃止や第一線を退いたときの生活安定を図るためにつくられた制度です。

- 毎月の掛け金/1,000円~70,000円(500円刻み)
- 掛け金は全額所得控除です。
- 共済金は退職所得扱いまたは公的年金等(分割給付)の雑所得扱いです。

#### 中小企業倒産防止共済制度

取引先企業の倒産!このようなまさかの時に役立つ制度です。

- 毎月の掛け金/5,000円~200,000円(5,000円刻み)
- 貸付け最高額/8,000万円
- 無担保・無保証人・無利子、掛け金は損金(必要経費)に算入できます。

### 動く「経営相談所」…相談無料・秘密厳守

商工会議所では電話によるご相談はもちろん、事業所(お店)に向向いの巡回相談を積極的に行っています。“新しい事業に取り組んでみたい”“事業資金を借りたい…”“事業を後継者に託したい”など、経営等に関する悩みやご相談があればお気軽にご連絡ください、すぐにお伺いします。

詳しいことは商工会議所・経営指導員までお気軽にご相談ください。

問い合わせ 八幡浜商工会議所「中小企業相談所」☎22-3411

## 善意

ご厚志ありがとうございます

【まごころ銀行預託者】(敬称略)

▽河端マサ子(高城)

▽河野一見(広瀬)

▽弁護士法人たいよう

▽弁護士法人たいよう

▽ひまわり健康体操会

▽健康体操えがおクラブ

▽えがおの体操鈴の音

▽受付窓口/社会福祉協議会

(☎23-2940)

# Calendar 6/1~7/2

健康 定期相談 当番医  
P20~21参照 P19参照 内科 外科 小児科  
P21参照

6月

1 金	八幡浜市職員募集申込受付(~29日) 窓口業務延長(八幡浜庁舎) 人権(保内) 登記(八幡浜)	17 日	シーフードクッキング 八幡浜市消防操法大会 やわたはま旬彩市 急患 急患 守口
2 土	休日無料エイズ検査	18 月	窓口業務延長(保内庁舎)
3 日	保内ふれあい市 急患 急患 急患	19 火	家族介護教室
4 月	いこここ栄養相談 窓口業務延長(保内庁舎) 税金登記	20 水	ゆめいろほけっとおはなし会 いこここ栄養相談 のびのび教室(保内) 不動産 障害
5 火	婦人がん・骨粗しょう症検診	21 木	3歳児健診(八幡浜) 心配ごと(八幡浜)
6 水	すくすく教室(保内)	22 金	人権啓発講演会 認知症何でも相談室 窓口業務延長(八幡浜庁舎)
7 木	ぴよんぴよん教室(八幡浜) 浜っ子まんぼうリサイクル衣料品つめ放題セール (☎24-7659) 心配ごと(八幡浜)	23 土	アンコール子ども映画会
8 金	やわたはま八日市 窓口業務延長(八幡浜庁舎) 登記(保内) 社保(年金) 法律	24 日	愛媛FCマッチシティ、池上彰・増田コリヤトークショー 旧白石和太郎洋館一般公開、テヤテヤよろずマーケット 諏訪崎自然観察会(☎24-4961) 急患 急患 なまほし
9 土		25 月	窓口業務延長(保内庁舎)
10 日	バラと大三島でリフレッシュ 梅之堂三尊仏・旧白石和太郎洋館一般公開 急患 急患 おおむら	26 火	社保(年金)
11 月	窓口業務延長(保内庁舎) 心配ごと(保内)	27 水	
12 火	70歳ミニ健診 金融	28 木	糖尿病性腎症学習会
13 水	1歳6カ月児健診(保内)	29 金	窓口業務延長(八幡浜庁舎)
14 木	よちよち教室(八幡浜) 行政(八幡浜) 法律(八幡浜)	30 土	
15 金	窓口業務延長(八幡浜庁舎) 行政(保内) 登記(八幡浜)	1 日	
16 土	日本港湾協会企画賞受賞記念イベント	2 月	市民県税1期の納期限 ワンコインがん検診(胃がん・肺がん・大腸がん) 窓口業務延長(保内庁舎) 税金登記

7月

市民の動き 4月末日現在	人口・38,297人(-10) 男・17,800人(+12) 女・20,497人(-22)	世帯・16,935世帯(+50)	出生・19人(-6) 男・10人(-3) 女・9人(-3)	死亡・65人(+15) 男・35人(+13) 女・30人(+2)
-----------------	---	------------------	-------------------------------------	--



## すくすく育てわが家のアイドル

中浦5  
上野 倫 <ん(11歳)写真中央左  
祐希 <ん(9歳)写真右  
舜也 <ん(7歳)写真左  
尋己 <ん(4歳)写真中央右  
父・誠也さん、母・文代さんからのメッセージ  
いつもいこここ笑顔のひろき。これからもいっっぱい笑って、泣いて、お兄ちゃんたちと仲良くしてね。



(市の花) すいせん

(市の木) みかん

発行：八幡浜市役所 ■発行日：毎月1日 ■八幡浜市ホームページ：http://www.city.yawatahama.ehime.jp/  
編集：政策推進課広報係 ☎22-3111 内線344 ■Eメール：seisaku@city.yawatahama.ehime.jp