

KOHO-YAWATAHAMA



広報

# やわたはま

# 3

March 2010

～いま 共に育む 進取のまちづくり 風とらえ 風おこす～

20才でスタート 国民年金 / 未来へつづく大きな安心!



## CONTENTS

平成 22年 3月号

- ② マウンテンカーニバルでGO!
- ④ もうお済みですか? 新型インフルエンザワクチン接種
- ⑧ 平成23年度採用の市立病院職員を募集します
- ⑩ 給与・定員管理等の公表

## 126千-6630人が八幡浜を激走!

The Public Relations: Volume. 60

(八幡浜駅伝カーニバル)

# マウンテンカーニバルでGO!

2010 J八幡浜 インターナショナル クロスカントリー(UCI公認)

2010 JCF マウンテンバイク・ジャパン・シリーズ 愛媛八幡浜大会(JCF公認・J)

日時 **4月24日 土**  
**25日 日**

場所 **八幡浜市民スポーツパーク**



**昨**年に引き続き、「マウンテンカーニバルでGO!」が八幡浜市民スポーツパーク(双岩)を主会場として開催されます。例年、熱戦が繰り広げられているマウンテンバイク八幡浜大会は、今年もUCI(国際自転車競技連合)公認大会となり、

日本国内外から多数の選手が八幡浜へ集結します。

なお、マウンテンバイク大会と同時にファミリーイベントも行われます。皆さん、ぜひご来場ください。詳しい内容については、広報4月号にてお知らせします。

## ボランティア

### スタッフ募集

2002年よりスポーツパークで開催されているジャパンシリーズ・マウンテンバイク大会も9年目を迎え、昨年同様、にグレードの高い国際公認大会として開催されます。

選手の皆さんに「八幡浜」を楽しんでいただけるよう、ボランティアスタッフとして、あなたも大会に参加しませんか?

▽お手伝いいただく内容

大会当日の場内整理、駐車場整理、参加者受付、計測補助、コース審判

※その他、各種イベントでもお手伝いの方を募集しています。

▽締め切り 3月26日(金)  
▽申し込み・問い合わせ

八幡浜MTB実行委員会事務局(教育委員会生涯学習課内)

☎22-3111 内線83361・83362・83365

# がん予防フォーラム

## あなたに知ってほしい 女性特有のがん

～明日の笑顔のために、受けよう！がん検診～

2人に1人ががんになる時代、がんについて正しいことを知っとこや!!

入場料無料

※手話通訳あり

◆日時 **3月14日(日)** 13:30～15:30 (開場13:00)

◆場所 八幡浜市文化会館(ゆめみかん)大ホール

◆体験等 13:00～ ①乳がん自己検診のやり方をマスターしよう ②最新のがん情報を知ろう

◆講演① 13:35～

演題 知っておきたい 乳がんの知識

講師 独立行政法人国立病院機構 四国がんセンター 名誉院長 高嶋 成光 氏



昭和45年より現四国がんセンターに勤務。平成9年4月院長、平成21年4月名誉院長に就任。専門領域は乳がん、甲状腺がん。がん研究助成金運営委員等審議会委員や日本臨床腫瘍学会功労会員等学会員として全国的に活動する傍ら、地域において乳がん検診の普及啓発に精力的に活動されている。

◆講演② 14:50～

演題 がん患者からのメッセージ

講師 NPO法人愛媛がんサポートおれんじの会 理事長 松本 陽子 氏



元NHKアナウンサー。高校時代に父親をがんで亡くし、自分自身も子宮頸がんの体験者となる。自分の体験を役立てたいと2008年に愛媛がん患者・家族会おれんじの会を立ち上げる。現在、愛媛県がん診療連携協議会委員、愛媛県がん対策推進協議会委員、国立がんセンターがん対策情報センター患者・市民パネル

◆主催 八幡浜市女性団体連絡協議会、八幡浜保健所

◆問い合わせ 八幡浜保健所健康増進課 ☎22-4111 (内線283)

## 平成21年度 八幡浜市人権啓発講演会

夜回り先生が八幡浜にやってくる!

◆日時 **3月19日(金)** 開演19:00 (開場18:30)

◆場所 八幡浜市文化会館(ゆめみかん)大ホール

◆演題 「あした、笑顔になあれ」～夜回り先生からのメッセージ～

◆講師 水谷 修 氏

◆定員 800名

◆問い合わせ 八幡浜市保内福祉会館 ☎22-3111 (内線8387)

入場料  
無料



◆略歴・経歴 1956年横浜生まれ。上智大学文学部哲学科卒業。教師生活のほとんどを少年の非行・薬物問題に捧げ、「夜回り」と呼ばれる深夜パトロールを行いながら、若者の更生に尽力。また、各種メディアの出演や日本各地での講演を通して、少年非行の実態を広く社会に訴え続けている。第17回東京弁護士会人権賞受賞。

◆主な著書 『夜回り先生』『子どもたちへ』(以上、サンクチュアリ出版)、『さらば、哀しみのドラッグ』『さらば、哀しみの青春』(以上、高文研)、『いいんだよ』『あした笑顔になあれ』(以上、日本評論社) など

# もうお済みですか？ 新型インフルエンザワクチン接種

「重症化の予防」のため、すべての方が接種を受けられるようになりました。  
接種を希望する方は、3月20日（土）までに受けましょう。

## ◆ 対象者

新型インフルエンザにかかったことがない人で接種を希望するすべての方

## ◆ 接種時期

遅くとも3月20日（土）までに接種しましょう。  
(期間は延長する場合があります)

## ◆ 接種回数

- ・13歳以上・・・1回  
(一部医師の判断で2回となる方があります)
- ・13歳未満・・・2回

## ◆ 料 金

- ・1回目・・・3,600円
- ・2回目・・・2,550円  
(1回目と異なる医療機関で接種する場合は3,600円)

## ◆ 申し込み先

かかりつけ医に相談しましょう。かかりつけ医で接種できない場合やかかりつけ医を持たない方は下記の医療機関へ事前に申し込みをしてください。

## ◆ かかりつけの方以外もワクチン接種が可能な医療機関

浅田内科医院、穴井診療所、大島診療所、尾上内科、喜須来診療所、市立八幡浜総合病院、谷池内科・胃腸科、チヨダクリニック、永松内科医院、二宮医院、芳我小児科、広瀬病院、宝道医院、みかんこどもクリニック、守口小児科、和田医院

※小児科医がいない等の理由で幼児への接種ができない医療機関もあります。

## 生活保護世帯および 市民税非課税世帯の方は 無料になります

接種前に手続きをして発行された証明書を医療機関へ提出すると無料になります。

手続きに来られない場合はお電話ください。

### 【申し込み先】

八幡浜市保健センター（市内松柏）  
または市役所保内庁舎総合窓口

### 【必要な物】

- ①印鑑（接種する本人と申請者のもの）
- ②本人確認できるもの（保険証等）

### 【方 法】

- ①課税状況を確認します。（ご不明な場合は八幡浜市保健センターへ電話でお問い合わせください）
- ②対象者に該当する方は、八幡浜市保健センターへ証明書を取りにきてください。

●保内庁舎の総合窓口でも申請は可能ですが、証明書は後日郵送になります。

☆先に接種をした場合は払い戻しをします。

領収書と印鑑、通帳（ゆうちょ銀行以外）を持参して八幡浜市保健センターへ手続きに来てください。  
(保内庁舎ではできません)

払い戻しの手続きは3月31日（水）までです。

※医療機関のワクチンの在庫状況により接種を受け付けられない場合がありますのでご注意ください。  
ワクチン接種により副反応が出ることがあります。心配な場合は医師にご相談ください。

手洗い・うがいなどの予防対策を忘れずに！！

問い合わせ 八幡浜市保健センター ☎24-6626

# 国民健康保険被保険者証等の送付について

## ◆被保険者証に関すること

### ① 発送について

3月中旬ごろに「特定記録郵便」で発送します。お手元に届かなかつた場合は、市役所市民課国保係にお問い合わせください。

### ② 市外に住所をおかれている学生や施設入所者の方

該当者については使用できませんので、印鑑および在学（在園）証明書（4月1日以降の証明日）を持参の上、市役所市民課国保係（八幡浜庁舎1階④番）または保内庁舎管理課（保内庁舎1階）へ申請してください。

### ③ 平成22年4月2日以降に75歳になる方

被保険者証の有効期限は、75歳になる誕生日の前日までとなります。

### ④ 各出張所で国保加入の届出をされる方

75歳の誕生日当日からは、後期高齢者医療制度に加入することになり、「後期高齢者医療被保険者証」が発送されます。

各出張所で届出をされるときは、その場で被保険者証を交付することができません。後日あらためて出張所でお受け取りになるか、特定記録郵便で発送します。

各出張所でお受け取りになるときは、免許証など身分証明になるものをご持参ください。

### ⑤ 現在使用している被保険者証について

現在お持ちの被保険者証の有効期限は平成22年3月31日までとなっています。4月以降ははさみ等で細かく切つてご自分で処分されるか、市役所または各出張所へご返却ください。

## ◆国民健康保険高齢受給者証に関すること

現在、高齢受給者証の負担割合が「2割（平成22年3月31日までは1割）」に該当する方は、平成23年3月31日まで負担割合が「1割」のまま据え置かれることになりました。

そこで、負担割合据え置きに対応した高齢受給者証を被保険者証と合わせて発送します。この高齢受給者証の有効期限は平成22年7月31日（この日以前に75歳になる方は、75歳になる誕生日の前日）です。4月1日からご使用ください。

### ▽問い合わせ

市役所市民課国保係  
☎ 22-3111  
内線 113

## 松山地方法務局八幡浜支局の統合・大洲支局の移転について （松山地方法務局からのお知らせ）

松山地方法務局八幡浜支局は、平成22年3月19日（金）の業務終了をもって松山地方法務局大洲支局に統合することになりました。

これに伴い、八幡浜支局で取り扱っております右記①および②の事務については、平成22年3月23日（火）から大洲支局で取り扱うこととなりますのでお知らせします。

なお、統合後は、地域内の登記行政サービスが低下しないよう定期的に登記相談所を開設します。

また、現在、登記所に請求書を郵送することによって、登記事項証明書等を自宅や事務所に郵送するサービスを行っていますが、市役所八幡浜庁舎では平成22年3月23日（火）から、市役所保内庁舎および西宇和郡伊方町内では近々、設置するファクシミリ装置によっても請求できるようにする予定でありますので、ご利用ください。（下表参照）

|              | 請求書の送付方法        | 証明書の送付先 |
|--------------|-----------------|---------|
| 現在の郵送サービス    | 自宅・事務所から登記所へ郵送  | 自宅・事務所等 |
| 新たに加わる郵送サービス | 3カ所のFAXから登記所へ送信 | 自宅・事務所等 |

※現在の郵送サービスも引き続き利用できます。  
※新たに加わる郵送サービスにおいては、FAX設置場所で印紙や切手の購入ができ、証明書等の発行の可否も確認できます。

また、大洲支局は、現在地から移転し、平成22年3月23日（火）から右記③の場所において事務を取り扱うこととなりますので、ご注意ください。

### ① 八幡浜市・伊方町に所在する不動産の登記事務

八幡浜市・伊方町に所在する不動産の登記事項証明書および会社・法人の登記事項証明書・印鑑証明書については、大洲支局のほか、全国どこの法務局でも取得可能です。

八幡浜市・伊方町に所在する会社・法人の登記事務については、既に平成21年3月23日から松山地方法務局（本局）で取り扱っています。

### ② 戸籍事務・供託事務・人権擁護事務

### ③ 大洲支局の移転先



### ◎問い合わせ

・松山地方法務局総務課 ☎ 089-932-0888  
 ・松山地方法務局大洲支局  
 （平成22年3月19日まで）☎ 0893-24-4155  
 （平成22年3月23日から）☎ 0893-50-5055  
 ・松山地方法務局八幡浜支局  
 （平成22年3月19日まで）☎ 22-0696

高齢者・重度障害者(児)外出支援事業(タクシー・バス・船舶)

# 平成22年度の外出支援助成券の受け付けを開始します

この事業は、高齢者や重度障害者(児)の方々が積極的に外出できるように、移動交通手段の利用にかかる費用の一部を市が負担する制度です。

タクシー・バス・船舶のいずれか一つを選択していただき、それぞれの利用にかかる費用のうち、年間13,200円を助成します。



## ◆受付開始

3月11日(水)

## ◆申請書配布先

左記の①②③および各地区民生委員

※高齢者外出支援事業の申請には、各地区民生委員の意見が必要です。申請書の記入欄に記入をしていただいでください。

## ◆受付場所および問い合わせ

①市役所福祉事務所障害福祉係 (八幡浜庁舎1階)

☎ 22-3111

内線171・172

②八幡浜市保健センター地域包括支援センター高齢者相談係

☎ 24-6626

③市役所保内庁舎管理課福祉担当 (保内庁舎1階)

☎ 22-3111

内線8211・8212

| 重度障害者(児)外出支援   | 高齢者外出支援   | 対象者   | 対象外  |
|--|---|---|--|
| <ul style="list-style-type: none"> <li>八幡浜市内にお住まいの障害者(児)の方で、</li> <li>身体障害者手帳1級の手帳所持者</li> <li>身体障害者手帳2級の手帳所持者で、下肢、体幹、移動機能障害または視覚障害のある方</li> <li>療育手帳Aと判定された方</li> <li>精神障害者保健福祉手帳1級・2級の所持者</li> </ul> | <ul style="list-style-type: none"> <li>八幡浜市内にお住まいの75歳以上の方で、全員が65歳以上の方で構成されている世帯に属する方</li> </ul> | <ul style="list-style-type: none"> <li>介護保険施設に入所している方</li> <li>介護保険施設または障害者施設に入所している方</li> <li>高齢者外出支援事業(タクシー・バス・船舶)により助成券の交付を受けている方</li> </ul> | <ul style="list-style-type: none"> <li>介護保険施設に入所している方</li> <li>重度障害者(児)外出支援事業(タクシー・バス・船舶)により助成券の交付を受けている方</li> <li>市民税の所得割課税世帯に属する方</li> </ul> |

## 窓口業務(一部)の時間延長を引き続き実施します!

午後6時  
30分まで

八幡浜市では、平成18年4月から、毎週月曜日は保内庁舎(保内庁舎管理課)、金曜日は八幡浜庁舎(市民課)において、住民票の写し等の交付事務を午後6時30分まで時間を延長して行っています。

平成22年度も引き続き窓口業務(一部)の時間延長を実施しますので、ご利用ください。

| 曜日    | 場所                | 時間            | 延長業務内容                                      |
|-------|-------------------|---------------|---|
| 毎週月曜日 | 保内庁舎<br>(保内庁舎管理課) | 午後6時<br>30分まで | ①住民票の写しの交付<br>②戸籍謄(抄)本の交付<br>③印鑑登録および証明書の交付 |
| 毎週金曜日 | 八幡浜庁舎<br>(市民課)    |               |   |



※ 転入、転出、転居等の住所の異動、国民健康保険および年金等の手続きはできませんのでご注意ください。  
※ 戸籍の届出については、従来どおり宿直で受領します。

問い合わせ 市役所市民課市民係 ☎22-3111 (内線117、122) または保内庁舎管理課 ☎22-3111 (内線8208、8209)

# 固定資産が

# 縦覧でできます

平成21年中に家屋の新増築や取り壊しをされた方、または土地や家屋の売買などで所有権の変わった方は、資産が間違いなく登録されているかどうか、この機会にぜひ閲覧をしてください。

さらに縦覧帳簿により、自己資産（土地・家屋）の評価額について、他人の資産の評価額と比較することができます。（ただし、所有者名・課税標準額は開示されません）

## ◆縦覧期間

4月1日（金）から4月30日（金）までの午前8時30分から午後5時15分まで（土・日・祝日を除く）

## ◆場所

市役所税務課（八幡浜庁舎2階4番窓口）

※窓口にお越しの方は、本人確認のできるもの（運転免許証等）をご持参ください。

※代理人の方は、委任状が必要になります。

※土地のみの納税者は土地価格等縦覧帳簿のみ、家屋のみの納税者は家屋価格等縦覧帳簿のみの縦覧となります。

※縦覧制度の趣旨を逸脱する目的の場合は縦覧をお断りする場合があります。

※閲覧料は縦覧期間中は無料ですが、コピーが必要な場合は一枚につき10円となります。

また、証明書が必要な場合は、証明手数料として縦覧期間中も一件につき200円が必要です。

## ◆問い合わせ

市役所税務課固定資産税係  
☎ 22-3111  
内線 220225

## 縦覧・閲覧制度について

縦覧とは固定資産税の納税者の方が自己資産と他人の資産の評価額とを比較し、自己の評価額の適正さを確認することを趣旨として縦覧帳簿を縦覧できる制度です。

また、閲覧とは固定資産税の納税義務者の方等が固定資産課税台帳に記載された自己の所有する固定資産など関係する資産の課税内容を確認できる制度です。

## 税務課からのお知らせ

### ①滞納処分の強化について

現在、本市では税の公平さを確保するため、やむを得ず財産の差し押さえを行っております。

平成21年度（平成22年1月15日現在）財産調査により判明した滞納者の「預貯金」「給料」「生命保険」などの債権の差し押さえを適正に執行した結果につきましては、『差押件数110件、差押対象金額21,851,725円』となっております。

### ②延滞金の納付状況について

納期限を過ぎて納められた税金に対して、定められた率（地方税法第64条第1項他）を乗じて計算した金額を延滞金として徴収しております。

平成21年度（平成22年1月20日現在）の延滞金収納件数は、667件、収納金額は4,232,081円となっております。

延滞金額は、納期限の翌日から納付の日までの日数に応じて、税額に、最初の1カ月は7.3%（平成22年1月1日～12月31日については4.3%）それ以降は年14.6%を乗じて計算された金額です。（地方税法第64条第1項他）

納期限内に納めることができない場合は、お早めに市役所税務課徴収係までご連絡ください。

◎問い合わせ 市役所税務課徴収係  
☎ 22-3111（内線202～206）

## 軽自動車税の賦課期日は 4月1日です

軽自動車税は、4月1日現在、軽自動車・バイク・小型特殊自動車を所有されている方に対し課税されます。

現在使用されていない軽自動車・バイク・小型特殊自動車は、4月1日までに廃車および名義変更の手続き等を行えば課税されません。

### ◆バイク（125cc以下）・小型特殊自動車

- ・廃車の場合  
市町村役場どこでも手続き可  
（所有者の印鑑、ナンバープレートが必要）
- ・名義変更の場合  
登録市町村役場で手続き  
（旧所有者・新所有者の印鑑が必要）

### ◆軽自動車・バイク（125ccを超えるもの）

- ・軽自動車の廃車および名義変更は、  
軽自動車検査協会愛媛事務所  
☎ 089-975-6730
- ・バイク（125ccを超えるもの）の廃車および名義変更は、  
愛媛運輸支局 ☎ 050-5540-2076で  
手続きをするか、お近くの自動車・  
バイク取扱業者にご相談ください。

### ◆問い合わせ

市役所税務課庶務係  
☎ 22-3111（内線207・209）



平成23年度  
採用の

# 市立病院職員を 募集します

## ◆職種・採用予定人員

- ①看護師・10名程度
- ②助産師・1名程度

## ◆応募資格

- ①日本の国籍を有する者
- ②地方公務員法第16条各号のいずれにも該当しない者
- ③看護師または助産師の免許を有する者、または平成22年度に実施される国家試験により免許を取得することが見込まれる者
- ④昭和44年4月2日以降に生まれた者

## ⑤採用後八幡浜市内に居住できる者（やむを得ない場合は、通勤可能な地域に居住できる者）

## ◆受付期間

- ・3月1日（月）～3月31日（水）の勤務時間中（午前8時30分～午後5時15分）
- ・郵送による場合は、同日までの消印のあるものに限ります。

## ◆試験予定

- ①書類選考／4月上旬
- ②試験日／4月18日（日）
- ③試験科目／筆記試験（一般教養、専門教養、作文）、面接試験
- ④合格発表／5月中旬

## ◆応募方法

- ・必要書類（次項目）を〒796-8502 八幡浜市大平1番耕地638番地 市立八幡浜総合病院事務局庶務係へ提出してください。郵送の場合は、封筒に「受験申込書在中」と朱書きしてください。
- ・受験申込書は、市立八幡浜総合病院事務局庶務係にありま

す。（当院または八幡浜市のホームページからダウンロードもできます）

## ◆必要書類

- ①受験申込書
- ②免許証の写し（A4サイズ・免許既取得者のみ）
- ③卒業または卒業見込証明書（養成施設の証明を受けたもの）
- ④返信用封筒2通（長形3号封筒に80円切手貼り付けの上、返信先住所・氏名を記入したもの）

## ◆採用期日

- ・合格者は、平成23年4月1日付で八幡浜市職員に採用予定です。
- ・免許既取得者については、採用時期を繰り上げる場合があります。

## ▽問い合わせ

市立八幡浜総合病院  
事務局庶務係  
☎22-3211  
内線448

## 平成22年度の短期臨時職員(アルバイト)登録者を募集します

八幡浜市では、平成22年度の事務職補助の短期臨時職員（アルバイト）を登録制により募集します。この登録制とは、あらかじめ登録していただいた方の中から、審査後、必要に応じて短期臨時職員（アルバイト）として採用するものです。意欲ある方のご応募お待ちしております。

### ●登録有効期間

平成22年4月1日から平成23年3月31日の間

### ●申請期間

平成22年3月1日（月）から（随時）

### ●登録資格

原則として、八幡浜市内に住所を有し、18歳以上の者（高校生を除く）

### ●選考審査・採用

面接審査または書類審査により総務課が選考し、不採用となった方のみご連絡します。また、登録の後、採用（配属）となった方に「任用通知書」を送付します。  
※登録者多数の場合には、登録期間内に採用されない場合がありますので、ご了承ください。

### ●必要書類

- ・登録申請書（市役所総務課・市ホームページに用意）
- ・写真を貼り付けした履歴書（市販の様式）

### ●雇用期間

原則として3カ月以内

### ●賃金

1日（原則、午前8時30分～午後5時15分）あたり4,990円～6,460円（平成22年度）

※業務内容、勤務時間等によって、1日あたりの賃金が異なる場合があります。

### ●申請方法

必要書類を持参の上、本人が直接窓口で申し込みください。

### ●申請先・問い合わせ

市役所総務課人事係（八幡浜庁舎3階）  
☎22-3111（内線325）





## 「ふるさと納税」にご協力を



ふるさと納税パンフレットをリニューアルしました。

ご連絡いただきましたらお送りしますので、市外・県外に住んでおられるご親戚・同級生・お知り合いの方に呼びかけをお願いします。

### ◎問い合わせ

市役所政策推進課  
☎ 22-3111  
内線 347

# 海

## の男のお魚 さばき方教室 受講生募集

八幡浜市魚食普及推進協議会から、大人気「海を知る鮮魚店、昭和水産トロール市のスタッフ陣が教える、お魚さばき方教室受講生募集のお知らせです。

### ◆対象

年齢、性別、腕前問いません  
※再受講も歓迎です。

### ◆開催日時

3月14日(日)午後2時～4時

### ◆開催場所

八幡浜市保健センター  
2階調理実習室(松柏)

### ◆受講料

千円(協議会から同額の助成がありますので、約2千円分のお魚をお持ち帰りいただけます)

### ◆準備するもの

魚を食べたい・誰かに食べてもらいたいと思う気持ち、エプロン、台拭き、タオル数枚、持ち帰り容器(市広報紙以上



(の大きさ)

※包丁の持参も可ですが、取り扱いには十分ご注意ください。

### ◆応募期限

3月8日(日)

※定員(12名)になり次第、締め切ります。

### ◆申し込み・問い合わせ

市役所水産港湾課水産係  
☎ 22-3111  
内線 463・464

## 市営住宅 入居者 募集

- ◇募集 集 / 5戸
- ◇申込書配布日 / 3月1日(月)～3月12日(金)
- ◇受付期間 / 3月10日(水)～3月12日(金)
- ◇随時受付期間 / 3月15日(月)～次回公募日まで
- ◇抽 選 日 / 3月19日(金)
- ◇入居所得基準 / 月額一般15万8千円、高齢者・障害者等の世帯21万4千円以下
- ◇問 合 せ / 必要書類、申し込み資格など、詳しくは市役所監理開発課住宅係(八幡浜庁舎4階)  
☎ 22-3111 (内線 436)

### 公 募 住 宅 の 内 訳

| 団地名  | 棟 | 階 | 号 | 一般階層の家賃(注1)    | 建設年度 | 構 造   | 部 屋 | 備 考 |
|------|---|---|---|----------------|------|-------|-----|-----|
| 花園町  | 1 | 5 | 4 | 26,000～54,600円 | H4   | 中耐5階建 | 3DK |     |
| 新開町  | 3 | 5 | 2 | 18,700～41,000円 | S58  | 中耐5階建 | 3DK |     |
| 江ノ口  | 3 | 1 | 5 | 14,700～39,100円 | H1   | 中耐4階建 | 3DK |     |
| 西之河内 | 2 | 1 | 3 | 14,200～37,800円 | S61  | 中耐3階建 | 3DK |     |
| 本町第2 | 1 | 2 | 1 | 16,100～42,600円 | H5   | 中耐4階建 | 3DK |     |

注1) 家賃は所得に応じた額になります。

注2) 応募がなかった団地については、次回公募までの間、随時募集の対象とします。

(2) 職員の初任給の状況(21年4月1日現在)

| 区分    |     | 八幡浜市     | 愛媛県      | 国        |
|-------|-----|----------|----------|----------|
| 一般行政職 | 大学卒 | 172,200円 | 172,940円 | 172,200円 |
|       | 高校卒 | 140,100円 | 140,702円 | 140,100円 |

(3) 職員の経験年数別・学歴別平均給料月額額の状況(21年4月1日現在)

| 区分    |     | 経験年数10年  | 経験年数15年  | 経験年数20年  |
|-------|-----|----------|----------|----------|
| 一般行政職 | 大学卒 | 257,833円 | 302,433円 | 357,633円 |
|       | 高校卒 | 210,800円 | 260,100円 | 301,100円 |
| 技能労務職 | 高校卒 | —円       | —円       | 294,833円 |
|       | 中学卒 | —円       | 229,500円 | —円       |

3 一般行政職の級別職員数等の状況

(1) 一般行政職の級別職員数の状況(21年4月1日現在)

| 区分 | 標準的な職務内容                        | 職員数 | 構成比   |
|----|---------------------------------|-----|-------|
| 1級 | 係員又は市長が規則で定める職務                 | 11人 | 4.4%  |
| 2級 | 主査                              | 39人 | 15.4% |
| 3級 | 係長又は市長が規則で定める職務                 | 64人 | 25.3% |
| 4級 | 課長補佐(5級に規定する職務を除く)又は市長が規則で定める職務 | 58人 | 22.9% |
| 5級 | 相当な経験を有する課長補佐又は市長が規則で定める職務      | 57人 | 22.5% |
| 6級 | 課長(7級に規定する職務を除く)又は市長が規則で定める職務   | 24人 | 9.5%  |
| 7級 | 相当な経験を有する課長又は市長が規則で定める職務        | 0人  | 0%    |

注1) 八幡浜市の給与条例に基づく給料表の級区分による職員数。  
 注2) 標準的な職務内容とは、それぞれの級に該当する代表的な職務。  
 注3) 平成18年に9級制から7級制に変更しています。(旧給料表の1級及び2級並びに4級及び5級をそれぞれ統合)

4 職員手当の状況

(1) 期末手当・勤勉手当

| 八幡浜市  |                               | 愛媛県   |                               | 国   |                               |
|---|-------------------------------|---|-------------------------------|---|-------------------------------|
| 1人当たり平均支給額(20年度) 1,594千円                                  |                               | 1人当たり平均支給額(20年度) 1,729千円                                      |                               | —   |                               |
| (20年度支給割合) 期末手当 3.0月分(1.6月分)                              | (20年度支給割合) 勤勉手当 1.5月分(0.75月分) | (20年度支給割合) 期末手当 3.0月分(1.6月分)                                  | (20年度支給割合) 勤勉手当 1.5月分(0.75月分) | (20年度支給割合) 期末手当 3.0月分(1.6月分)                                  | (20年度支給割合) 勤勉手当 1.5月分(0.75月分) |
| (加算措置の状況) 職制上の段階、職務の級等による加算措置<br>・役職加算 5～15%<br>・管理職加算 無し |                               | (加算措置の状況) 職制上の段階、職務の級等による加算措置<br>・役職加算 5～20%<br>・管理職加算 15～25% |                               | (加算措置の状況) 職制上の段階、職務の級等による加算措置<br>・役職加算 5～20%<br>・管理職加算 10～25% |                               |

注) ( ) 内は、再任用職員に係る支給割合。

(2) 退職手当(21年4月1日現在)

| 八幡浜市   |                     | 国   |                     |
|--|---------------------|---|---------------------|
| (支給率) 自己都合 勤続20年 23.5月分  | 勸奨・定年 勤続20年 30.55月分 | (支給率) 自己都合 勤続20年 23.5月分   | 勸奨・定年 勤続20年 30.55月分 |
| 勤続25年 33.5月分   | 勤続25年 41.34月分       | 勤続25年 33.5月分  | 勤続25年 41.34月分       |
| 勤続35年 47.5月分   | 勤続35年 59.28月分       | 勤続35年 47.5月分  | 勤続35年 59.28月分       |
| 最高限度額 59.28月分  | 最高限度額 59.28月分       | 最高限度額 59.28月分   | 最高限度額 59.28月分       |
| その他の加算措置<br>定年前早期退職特例措置(2～20%加算)<br>退職時特別昇給 無し<br>1人当たり平均支給額(自己都合) 1,355千円<br>(勸奨・定年) 26,045千円 |                     | その他の加算措置<br>定年前早期退職特例措置(2～20%加算)<br>退職時特別昇給 無し<br>1人当たり平均支給額(自己都合) —千円<br>(勸奨・定年) —千円 |                     |

注) 退職手当の1人当たり平均支給額は、20年度に退職した職員に支給された平均額。

(3) 特殊勤務手当(21年4月1日現在)

| 区分                      |                         | 全職種                               |                                |
|-------------------------|-------------------------|-----------------------------------|--------------------------------|
| 支給実績(20年度決算)            |                         | 897千円                             |                                |
| 支給職員1人当たり平均支給額(20年度決算)  |                         | 34,500円                           |                                |
| 職員全体に占める手当支給職員の割合(20年度) |                         | 7.2%                              |                                |
| 手当の種類(手当数)              |                         | 10種類                              |                                |
| 手当の名称                   | 主な支給対象職員                | 主な支給対象業務                          | 左記職員に対する支給単価                   |
| 生活保護業務手当                | 要保護者の調査する職員             | 福祉事務所の保護係で要保護調査                   | 日額300円                         |
| 老人福祉施設職員手当              | 老人福祉施設に勤務する職員           | 入所者の処遇葬祭に関する業務                    | 1件2,000円                       |
| 徴収従事手当                  | 外勤で諸税を徴収する職員            | 諸税徴収                              | 日額150円                         |
| 滞納処分手当                  | 財産の差し押さえ、差押物件の搬出に従事した職員 | 財産の差し押さえ、差押物件の搬出                  | 1件当たり320円                      |
| 感染症防疫等作業手当              | 感染症予防救済防疫作業に従事した職員      | 消毒移送等予防救済死体の運搬<br>上記以外(バストコレラは倍額) | 1回1,000円<br>1回6,000円<br>1回600円 |
| 国土調査手当                  | 国土調査現地踏査した職員            | 現地踏査                              | 日額400円                         |
| 行路死亡人処理手当               | 身許不詳死体収容に従事した職員         | 身許不詳死体の立会い収容                      | 死体1体6,000円                     |
| 汚物処理手当                  | 犬猫等の死体処理に従事した職員         | 犬猫の死体処理                           | 1回370円                         |
| 研究手当                    | 大島診療所に勤務する医師            | 大島診療所に勤務                          | 給料月額100分の60                    |
| ボイラー手当                  | 学校給食センターに勤務する職員         | ボイラー業務                            | 日額150円                         |

# 八幡浜市の給与・定員管理等を公表します

1 総括

(1) 人件費の状況(普通会計決算)

| 区分   | 住民基本台帳人口(年度末)    | 歳出額 A         | 実質収支       | 人件費 B        | 人件費率 B/A | 前年度の人件費率(参考) |
|------|------------------|---------------|------------|--------------|----------|--------------|
| 20年度 | 21年3月31日 39,921人 | 千円 18,407,280 | 千円 171,777 | 千円 3,235,831 | % 17.6   | % 18.7       |

(2) 職員給与費の状況(普通会計決算)

| 区分   | 職員数 A | 給与費          |            |            |              | 1人当たり給与費(B/A) |
|------|-------|--------------|------------|------------|--------------|---------------|
|      |       | 給料           | 職員手当       | 期末・勤勉手当    | 計 B          |               |
| 20年度 | 360人  | 千円 1,368,754 | 千円 173,666 | 千円 557,646 | 千円 2,100,066 | 千円 5,834      |

注1) 職員手当には退職手当を含まない。注2) 職員数は、20年4月1日現在の人数。

2 職員の平均給与月額、初任給等の状況

(1) 職員の平均年齢、平均給料月額及び平均給与月額の状況(21年4月1日現在)

① 一般行政職

| 区分   | 平均年齢  | 平均給料月額   | 平均給与月額   | 平均給与月額(国ベース) |
|------|-------|----------|----------|--------------|
| 八幡浜市 | 42.1歳 | 327,049円 | 397,321円 | 357,126円     |
| 愛媛県  | 44.7歳 | 352,352円 | 447,058円 | —円           |
| 国    | 41.5歳 | 325,521円 | —        | 391,770円     |

② 技能労務職

| 区分         | 公務員    |          |           |              |
|------------|--------|----------|-----------|--------------|
|            | 平均年齢   | 平均給料月額   | 平均給与月額(A) | 平均給与月額(国ベース) |
| 八幡浜市       | 49.40歳 | 338,845円 | 353,926円  | 347,759円     |
| うち清掃職員     | 54.80歳 | 334,950円 | 358,725円  | 338,625円     |
| うち学校給食員    | 46.30歳 | 311,900円 | 327,028円  | 324,773円     |
| うちその他技能労務職 | 50.90歳 | 373,511円 | 384,688円  | 379,977円     |
| 愛媛県        | 47.00歳 | 330,543円 | 376,283円  | —円           |
| 国          | 49.20歳 | 285,548円 | —         | 322,737円     |

| 区分         | 民間          |        |           | 参考 A/B |
|------------|-------------|--------|-----------|--------|
|            | 対応する民間の類似職種 | 平均年齢   | 平均給与月額(B) |        |
| 八幡浜市       | —           | —      | —         | —      |
| うち清掃職員     | 廃棄物処理業従業員   | 44.20歳 | 299,900円  | 1.20   |
| うち学校給食員    | 調理士         | 44.60歳 | 217,700円  | 1.50   |
| うちその他技能労務職 | 用務員         | 54.50歳 | 214,000円  | 1.80   |
| 愛媛県        | —           | —      | —         | —      |
| 国          | —           | —      | —         | —      |

| 区分         | 参考            |            |      |
|------------|---------------|------------|------|
|            | 年収ベース(試算値)の比較 |            |      |
|            | 公務員(C)        | 民間(D)      | C/D  |
| 八幡浜市       | —             | —          | —    |
| うち清掃職員     | 5,897,400円    | 4,156,100円 | 1.42 |
| うち学校給食員    | 5,431,836円    | 3,106,100円 | 1.75 |
| うちその他技能労務職 | 6,479,311円    | 3,027,000円 | 2.14 |

※民間データは、賃金構造基本統計調査において公表されているデータを使用。(平成18年～20年の3ヶ年平均)

※技能労務職の職種と民間の職種等の比較にあたり、年齢、業務内容、雇用形態等の点において完全に一致しているものではない。

※年収ベースの「公務員(C)」及び「民間(D)」のデータは、それぞれ平均給与月額を12倍したものに、公務員においては前年度に支給された期末・勤勉手当、民間においては前年に支給された年間賞与の額を加えた試算値。

③ 教育職

| 区分   | 平均年齢  | 平均給料月額   | 平均給与月額   |
|------|-------|----------|----------|
| 八幡浜市 | 45.7歳 | 347,578円 | 381,967円 |
| 愛媛県  | 43.8歳 | 373,002円 | 416,053円 |

注1) 「平均給料月額」とは、21年4月1日現在における各職種ごとの職員の基本給の平均。

注2) 「平均給与月額」とは、給料月額と毎月支払われる扶養手当、地域手当、住居手当、時間外勤務手当などのすべての諸手当の額を合計したものであり、地方公務員給与実態調査において明らかにされているもの。

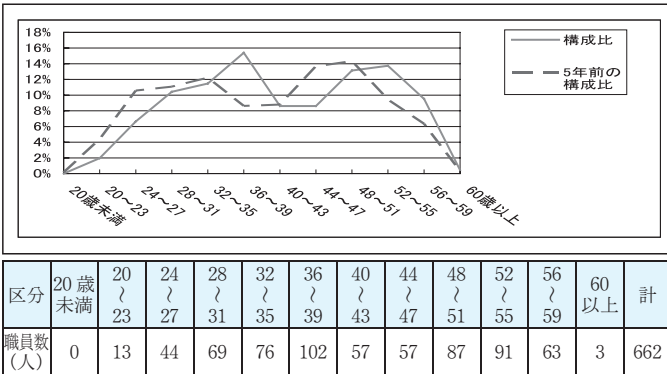
## 6 職員数の状況

(1) 部門別職員数の状況と主な増減理由(各年4月1日現在)

| 部門     | 区分           | 職員数(人)       |            | 対前年増減数                     | 主な増減理由                    |
|--------|--------------|--------------|------------|----------------------------|---------------------------|
|        |              | H20          | H21        |                            |                           |
| 普通会計部門 | 議会           | 5            | 5          | 0                          |                           |
|        | 総務           | 64           | 65         | 1                          | 業務増による増員                  |
|        | 税務           | 25           | 22         | △3                         | 業務見直しによる削減                |
|        | 農林水産         | 21           | 22         | 1                          | 事務分担見直しによる増               |
|        | 商工           | 6            | 6          | 0                          |                           |
|        | 土木           | 31           | 31         | 0                          |                           |
|        | 民生           | 119          | 111        | △8                         | 老人ホームの指定管理者制度導入による減員      |
|        | 衛生           | 35           | 35         | 0                          |                           |
|        | 計            | 306          | 297        | △9                         | (参考)<br>人口1万人当たり職員数74.29人 |
|        | 教育部門         | 54           | 54         | 0                          |                           |
| 小計     | 360          | 351          | △9         | (参考)<br>人口1万人当たり職員数87.79人  |                           |
| 公営企業等  | 病院           | 279          | 251        | △28                        | 欠員不補充(医師、看護師等)            |
|        | 水道           | 14           | 14         | 0                          |                           |
|        | 下水道          | 17           | 17         | 0                          |                           |
|        | その他          | 28           | 29         | 1                          | 業務増による増員                  |
|        | 小計           | 338          | 311        | △27                        |                           |
| 合計     | 698<br>(799) | 662<br>(799) | △36<br>(-) | (参考)<br>人口1万人当たり職員数165.58人 |                           |

注1) 職員数は、一般職に属する職員数。 注2) ( ) 内は、条例定数の合計。

(2) 年齢別職員構成の状況(21年4月1日現在)



(3) 定員管理の数値目標及び進捗状況

① 平成17年4月1日～平成22年4月1日における定員管理の数値目標

| 平成17年4月1日職員数 | 平成22年4月1日職員数 | 純減数  | 純減率  |
|--------------|--------------|------|------|
| 746人         | 701人         | △45人 | 6.0% |

(参考) 行政改革推進計画における定員管理の数値目標(数・率)

| 計画期間      |           | 数値目標               |
|-----------|-----------|--------------------|
| 始期        | 終期        |                    |
| 平成17年4月1日 | 平成22年4月1日 | 6.0%の純減<br>△45人の純減 |

② 定員管理の数値目標の年次別進捗状況(実績)の概要(各年4月1日現在)

| 部門   | 区分  | 17年計画始期 | 18年1年目 | 19年2年目 | 20年3年目 | 21年4年目 | 22年5年目 | 計   | 参考数値目標 |
|------|-----|---------|--------|--------|--------|--------|--------|-----|--------|
| 一般行政 | 職員数 | 333     | 321    | 317    | 306    | 297    |        | —   | △36    |
|      | 増減  |         | △12    | △4     | △11    | △9     |        |     |        |
| 教育   | 職員数 | 62      | 60     | 57     | 54     | 54     |        | —   | △8     |
|      | 増減  |         | △2     | △3     | △3     | 0      |        |     |        |
| 公営企業 | 職員数 | 351     | 353    | 343    | 338    | 251    |        | —   | △40    |
|      | 増減  |         | 2      | △10    | △5     | △27    |        |     |        |
| 計    | 職員数 | 746     | 734    | 717    | 698    | 662    |        | 662 | 701    |
|      | 増減  |         | △12    | △17    | △19    | △36    |        | △84 | △45    |

注1) 計画期間は、17年～22年間の5年間。

注2) (%)内の数値は、数値目標に対する進捗率。

注3) 増減は、各年の欄にあっては対前年比の職員増減数を、計の欄にあっては計画1年目以降現年までの職員増減数の累計。

(4) 時間外勤務手当

|                       |          |
|-----------------------|----------|
| 支給実績(20年度決算)          | 51,315千円 |
| 職員1人当たり平均支給年額(20年度決算) | 142,542円 |
| 支給実績(19年度決算)          | 57,457千円 |
| 職員1人当たり平均支給年額(19年度決算) | 153,628円 |

(5) その他の手当(21年4月1日現在)

| 手当名   | 内容及び支給単価  | 国の制度との異同 | 国の制度と異なる内容  | 支給実績(20年度決算) | 支給職員1人当たり平均支給年額(20年度決算) |
|-------|---|----------|---|--------------|-------------------------|
| 扶養手当  | ・配偶者 13,000円<br>・扶養親族 6,500円<br>・配偶者のない職員の扶養親族のうち1人 11,000円<br>・満16歳の年度初めから満22歳の年度末までの子加算額5,000円  | 同じ       |   | 39,946千円     | 259,390円                |
| 住居手当  | 借家、借間居住者<br>・月額23,000円以下の家賃を支払っている職員<br>支払った家賃の額から12,000円を控除した額<br>・月額23,000円を超える家賃を支払っている職員<br>家賃の月額から23,000円を控除した額の2分の1(その控除した額の2分の1が16,000円を超えるときは16,000円)を11,000円に加算した額<br>・最高支給限度額 27,000円<br>・持家居住者 3,500円  | 一部異なる    | 持家居住者<br>市 年数にかかわらず 3,500円<br>国 取得後5年間 2,500円                     | 19,122千円     | 124,980円                |
| 通勤手当  | 通勤距離片道2km以上の者<br>・交通機関利用者<br>通勤に要する運賃等の額に相当する額<br>・交通用具(自動車等)使用者<br>通勤に要する運賃等の額<br>片道5km未満 2,000円<br>片道5km以上10km未満 4,900円<br>片道10km以上15km未満 6,500円<br>片道15km以上20km未満 8,900円<br>片道20km以上25km未満 11,300円<br>片道25km以上30km未満 13,700円<br>片道30km以上35km未満 16,100円<br>片道35km以上40km未満 18,500円<br>片道40km以上45km未満 20,900円<br>片道45km以上50km未満 21,800円<br>片道50km以上55km未満 22,700円<br>片道55km以上60km未満 23,600円<br>片道60km以上 24,500円 | 一部異なる    | 交通用具(自動車等)使用者<br>市 片道5km以上10km未満 4,900円<br>国 片道5km以上10km未満 4,100円 | 10,911千円     | 48,493円                 |
| 管理職手当 | 課長 39,900円<br>課長補佐(5級) 29,900円<br>課長補佐(4級) 27,500円  | 異なる      | 国 課長 49,600円<br>課長補佐 33,200円                                      | 35,681千円     | 419,776円                |

5 特別職の報酬等の状況(21年4月1日現在)

| 区分   | 給料月額等   |
|------|---|
| 給料   | 市長 885,000円   |
|      | 副市長 677,000円  |
|      | 収入役 589,000円  |
| 報酬   | 議長 433,000円   |
|      | 副議長 352,000円  |
|      | 議員 321,000円   |
| 期末手当 | 市長 3.35月分<br>副市長 3.35月分<br>収入役 3.35月分   |
|      | 議長 3.35月分<br>副議長 3.35月分<br>議員 3.35月分  |
| 退職手当 | (算定方式) (1期の手当額) (支給時期)<br>市長 退職日における給料月額で1年につき100分の50 19,470,000円 退職した日から<br>副市長 退職日における給料月額で1年につき100分の40 10,832,000円 起算して1月以内<br>収入役 退職日における給料月額で1年につき100分の30 7,068,000円 内に支払う |
|      | 備考  |

注) 退職手当の「1期の手当額」は、4月1日現在の給料月額及び支給率に基づき、1期(4年=48月)勤めた場合における退職手当の見込額。

# 春の全国火災予防運動



3月1日（月）～7日（日）

平成21年度全国統一防火標語

## 「消えるまで ゆっくり火の元 にらめっ子」

この運動は、火災が発生しやすい時季を迎えるにあたり、住民の皆様へ火災予防思想の一層の普及を図っていただき、また火災の発生を防止し、高齢者等を中心とした死者の発生を減少させるとともに、火災による損害を防ぐことを目的として実施されます。

またこの時季は、乾燥注意報や強風注意報がたびたび発表され、全国各地でたき火等による火災が発生して多大な被害が出ています。たき火をする場合は、消防署に届出をするとともに、実施中はその場を離れず、使用後は完全に消火しましょう。

### ◆火の用心7つのポイント

- ①寝たばこやたばこの投げ捨てをしない
- ②子どもはマッチ・ライターで遊ばせない
- ③風の強いときはたき火をしない
- ④天ぶらを揚げるときはその場を離れない
- ⑤家の周りに燃えやすいものを置かない
- ⑥ふろのからだきをしない
- ⑦ストーブには燃えやすいものを近づけない



## 住宅用火災警報器を設置しましょう！

問い合わせ 八幡浜地区施設事務組合消防本部・消防署 ☎ 22-0119 または第二分署 ☎ 36-3119

## 伊方発電所立入調査同行報告

八幡浜市は、伊方発電所に異常事態（県の公表区分A）が発生した場合、県の立入調査に同行等することとしています。今回は、平成22年2月5日（金）に発生した「2号機制御棒位置指示装置の異常」について、次のとおり状況を確認しました。

### 【2号機制御棒位置指示装置の異常について】

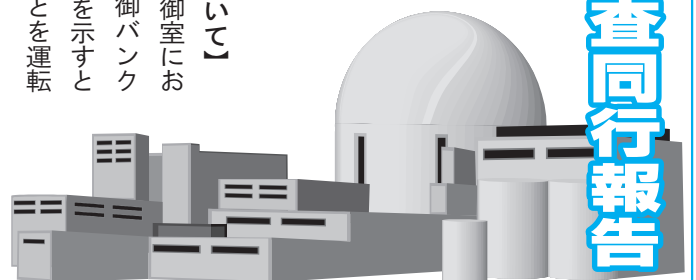
通常運転中の伊方発電所2号機中央制御室において、2月5日午前11時22分、制御棒制御バンクAの位置指示装置が通常225ステップを示すところ、220ステップに低下していることを運転員が確認しました。

状況は、次のとおりです。

- ◎制御棒制御バンクAの制御棒8本のうち、1本の位置（L-8）の指示値が低下していたが、制御棒の引き抜き、挿入操作は行っていない、原子力出力等主要パラメータは変化していません。
- ◎調査の結果、制御棒位置指示装置の信号処理カードが、入力電圧は正常であるものの、出力電圧が低下していることを確認したため、当該カードを新品に交換する予定です。
- ◎現在、自然復旧しており、同指示位置が正常であることを確認しています。
- ◎今後、炉内核計装装置により制御棒位置を確認する予定です。
- ◎なお、本事象によるプラントの運転への影響および環境への放射能の影響はありませんでした。

▽問い合わせ／市役所危機管理室

☎ 22-3111 内線 322・323





▽日時／3月14日(日)  
午前9時30分  
▽場所／保内中学校グラウンド

# 八幡浜市消防出初式



恒例の消防出初式を開催します。式典は、消防団をはじめ、幼年・少年消防クラブ、消防職員などが参加して行います。内容は、消防団員によるはしご操法、規律訓練、消防部隊の分列行進、表彰、幼年・少年消防クラブ員による演技披露を行います。お誘い合わせてお越しください。

※雨天の場合は、午前10時から保内中央体育館で行います。

## ▽問い合わせ

市役所危機管理室 ☎22-3111  
11内線320-323

地域の子どもは  
地域の手で



八幡浜市いじめ対策委員会

## 花の苗植え、心の苗植えを

### 地域とともに

#### 喜須来小学校

平成二十一年十一月二十九日、日曜日。須川の国道沿いの緑地帯に喜須来地区の婦人会から声かけをしていただき、喜須来小学校の四年生、緑の少年団が花の苗植えを手伝わせていただきました。小雨交じりのあいにくの天気でしたが、二時間程で植え終えることができました。葉ボタンとパンジーを合わせて五百鉢。色分けをしながら植えま

「花うえをして、最初はちよつとだけ雨がふっていたけど、あとからやんでよかったです。花をうえるのは、とっても楽しかったです。土をほつていると、何かの球根があつたり、ミミズがいたりしました。ふ人会の方たちと楽しくお話をしながら花うえをしていると、雨も上がり、作業も終わりました。後かたづけをするとき、きれいな花がさくといいなあと思いました。次の日曜日に出かけたとき、花だんの前を通りました。わたしたちがなえをうえたんだなあと思ひ、うれしくなりました。」  
(児童の感想)

した。児童は、婦人会の方たちと楽しく話をしながら、また植え方を教えていただきながら、興味深く熱心に植え付け作業を楽しみました。

今回初めての試みでしたが、婦人会の方たちと楽しげに、そして意欲的に取り組んでいる児童の姿を見たとき、活動の成果を確信することができました。土を耕し、花の苗を植え、きれいな花を咲かせることが目的ではありませんが、児童の心を耕し、ボランティアという苗を植え、「人のために尽くす」「地域の一人として頑張る」「人間を咲かせる(育てる)」という目的も果た



していたのではないのでしょうか。小さな小さなふれあいでしたが、地域の方々とのこうしたふれあいは、喜須来小学校の児童にとつてかけがえのない大きな体験となつて、心を成長させてくれます。最後にもう一つ、児童の感想を紹介します。

「いったいだれがうえたんだろうというも思っていました。通るたびにきれいな花が咲いていたからです。今日、初めてふ人会の方だったんだとわかりました。そして、ふ人会の方たちとつしよに花をうえました。どううえたらいいのかわかりませんが、教えてもらいながらうえました。

今度の日曜日に花の様子を見に行きます。きれいにさくまで世話をしたいです。」

人権・同和教育シリーズ その30

人権尊重作文

ふれ合いを深めるために

川上小学校六年 瀧山仁美さん



をとつてもらうようにはしました。

四年生と話し合う中で、

「おにごつこのときに、集中ねらいをしないでほしい。」

という意見が出ました。いろいろな意見を聞いてるうちに、

「高学年だけが気を付けてもいけない。低学年の人も、自分たちなりに相手のことを考えて気を付けながら遊ばないと、本当に楽しい全校遊びにはならないんじゃないか。」

と思いました。四年生と話し合うまでは、全校遊びに対するやる気がなくなりかけたり、本当に楽しい全校遊びなんてできるのかと不安になったりしましたが、みんなの意見を聞いて、どんなことに気を付けたらいいのかどうすれば楽しく遊べるのか、分かったような気がしました。

四年生と話して一番うれしかったことは、みんなが全校遊びを楽しみにしているという思いを感じたことです。遊んでいると、すぐに言い合いになることもあり、

「みんな、本当は全校遊びなんてやりたくないんじゃないか。」と、少し心配になったこともあ

ります。でも、

「交流の少ない学年ともふれ合える時間なので、全校遊びはやっぱり必要だ。」

という意見を聞いて、

「児童会役員として、全校みんなが仲良く遊べるように、楽しい全校遊びを企画しよう。」と改めて思いました。

今、わたしが気を付けていることは、おにごつこのときのかまえ方です。すぐにつかまえてしまおうとつまらないので、

「まてまてー。」

と言いながら追いかけます。そうすれば、低学年も、「きやあきやあ。」言いながら楽しそうに逃げます。ふだんはあまり話さない人も、全校遊びのときには自分から話しかけているので、うれしいです。児童会役員としての活動も残り少なくなってきましたが、これからも全校みんなとのふれ合いを深め、楽しく過ごしていきたいです。

二月二十日に開催した八幡浜市人権・同和教育研究大会で発表された、小学生の人権尊重作文です。

皆さんも、差別のない学校や社会を築くためには何が大切なのか、作文を参考にしながら考えてみましょう。

## 目指そう！犯罪や交通事故のない八幡浜市！

八幡浜警察署では、より一層、市民の皆様へ安全で平穏な生活をしていただくため、警察や防犯、交通関係機関・団体と「平成22年の安全・安心な街づくり対策会議」を開催し、過去の犯罪や交通事故の発生状況などを協議検討した結果、満場一致で、次のような活動方針や目標を決定しました。

### ◆活動方針

「犯罪や交通事故の被害に遭わない安全で安心な街づくりの推進」

### ◆目 標

①街頭犯罪・侵入犯罪の抑止！

～再チャレンジ アンダー90～

②交通事故の総量抑止！

～過去40年間最少 アンダー165～

※街頭犯罪とは、道路・公園・駐車場・駅その他の公共の場所において行われる強盗、強制わいせつ、暴行、傷害、恐喝、乗り物盗、車上ねらい、ひったくりおよび自動販売機荒らしをいいます。

この活動は、伊方町とも協働しながら行うこととしてお

りますが、盗難被害の8割近くが『鍵を掛けていないとき』に被害に遭っています。

そこで、市民の皆様へお願いですが、

- 犯罪被害に遭わないために、たとえ短時間でも車や自転車から離れたり、家を留守にするときには、「必ず、鍵を掛ける」という「鍵掛けの励行」を、また、
- 交通事故を防ぐためには、交通ルールを守りつつ、もちろんですが、「人を思いやる交通マナーのアップ」を心掛けましょう。

ぜひ、八幡浜市が愛媛県一、ひいては日本一「安全で安心な街」になることを目指し、市民一丸となって取り組みましょう。

◎問い合わせ 八幡浜警察署 ☎22-0110



# 図書館だより

八幡浜市立市民図書館 ☎22-0917  
 八幡浜市立保内図書館 ☎36-3050  
 開館時間 10:00~18:00

## 新刊案内



## 移動図書館巡回予定

|       | 書名   | 著者名  |
|-------|--|--|
| 市民図書館 | 病気でムダなお金を使わない本<br>収入減から家計を守る「妻の働き方」宣言<br>土鍋で炊くごちそうご飯<br>ねんきん定期便がよくわかる本<br>母と子のおやすみまえの小さなお話365<br>わが人生の歌がたり<br>この「くに」の面影<br>江戸悪党改め役 一刺客請負人―<br>秘密への跳躍<br>悪霊の島 上/下 | 福 島 安 紀<br>畠 中 雅 子・光 田 洋 子<br>「余志屋」川那辺行繁<br>菅 野 美 和 子<br>干 葉 幹 夫<br>五 木 寛 之<br>筑 紫 哲 也<br>森 村 誠 一<br>赤 川 次 郎<br>ス テ ィ ー ブ ン ・ キ ン グ                                      |
|       | 驚異の人体<br>ピクルスの絵本<br>かいけつゾロリきょうふのようかいえんそく<br>ホントにでちゃった!にんたまのきょうふのきもだめし<br>ルルとららのスイートポテト<br>ヒコーキざむらい<br>ありさん どうぞ<br>ちいさなちいさなふしぎなおみせ<br>おやゆびとうさん<br>ホットケーキでできあがり!   | デビッド・マコーレイ<br>宮尾 茂雄/編 かわむら ふうみ/絵<br>原 ゆ た か<br>尼 子 騷 兵 衛<br>あ ん び る や す こ<br>今江 祥智/文 長谷川 義史/絵<br>中村 牧江/さく 林 健造/え<br>さ か い さ ち え<br>長野 ヒデ子/作 スズキ コージ/絵<br>エ リ ッ ク ・ カ ー ル |

| 巡回日             | 場 所                                   | 時 間  |  |  |
|-----------------|---------------------------------------|--|--|--|
| 3月<br>6日<br>(土) | 勘定自治公民館前<br>緑 ケ 丘                     | 13:20~13:50<br>14:00~14:20   |  |  |
|                 | 津羽井自治公民館前<br>長谷小学校上の消防倉庫前<br>千丈地区公民館前 | 14:40~14:50<br>15:20~15:50<br>16:20~17:00  |  |  |
|                 | 13日<br>(土)                            | 川之内消防倉庫前<br>新開町住宅<br>木多町住宅<br>舌間集会所前<br>川舞バス停前<br>釜倉集会所前<br>双岩地区公民館前<br>中津川自治公民館 | 10:00~10:20<br>10:30~11:00<br>11:10~11:40<br>13:30~13:50<br>14:10~14:40<br>15:00~15:20<br>15:30~16:10<br>16:30~17:00 |  |
|                 |                                       | 20日<br>(土)   | 磯津公民館<br>日土小学校<br>日土東小学校<br>川辻農協前<br>日土農協前<br>出奥多目的集会所前  | 10:30~11:00<br>13:20~13:50<br>14:10~14:40<br>15:00~15:30<br>15:50~16:20<br>16:30~17:00 |
|                 |                                       |  | 27日<br>(土)   | 布喜川集会所前<br>日の浦団地集会所前<br>穴井ちびっこ広場遊園地<br>小 網 代<br>真 網 代<br>川名津消防倉庫前<br>舌田地区公民館前          |
| 4月<br>3日<br>(土) |                                       |  |  | 勘定自治公民館前<br>緑 ケ 丘<br>津羽井自治公民館前<br>長谷小学校上の消防倉庫前<br>千丈地区公民館前                             |

|       | 書名  | 著者名  |
|-------|---|--|
| 保内図書館 | 私の家では何も起こらない<br>春夏秋冬土鍋ごはん<br>裂き編みでつくる暮らしの雑貨<br>学歴の耐えられない軽さ<br>モーロク俳句ますます盛ん<br>99通のラブレター<br>テメリア戦記 3<br>民主党代議士の作られ方<br>器量と人望<br>高級ショコラのすべて | 恩 田 陸 子<br>小 西 雅 子<br>青 春 出 版 社<br>海 老 原 嗣 生<br>坪 内 稔 典<br>吉 野 万 里 子<br>ナ オ ミ ・ ノ ヴ ィ ク<br>出 井 康 博<br>立 元 幸 治<br>小 椋 三 嘉                                     |
|       | シャボン玉同盟<br>卒業の歌<br>100の知識天気のおくみ<br>くふうが楽しいいろいろ焼き菓子<br>いたずらアラミンタ 1<br>妖怪アパートの幽雅な食卓<br>犬の目<br>たのしい絵かきうた大集合!<br>ぞうのはなはなぜながい<br>やっとみつけた       | 梨 屋 ア リ 工 明<br>本 田 有 明<br>ク レ ア ・ オ リ バ ー<br>宮 沢 う ら ら<br>ア ン シ ー ・ セ イ シ<br>香 月 日 輪 平<br>桂 米 平<br>ブ テ ィ ッ ク 社<br>ラ ド ヤ ー ド ・ キ プ リ ン グ<br>エ リ ッ ク ・ バ ト ウ ー |

**ゆめいろぼけっとおはなし会**

☆日 時 3月17日(水)10:30~(30分程度)  
毎月第3水曜日

☆場 所 保内図書館おはなしコーナー

☆対象者 未就園児親子

☆内 容 絵本の読み聞かせ、紙芝居、パネルシアターやペープサート、手遊びなど

※ 事前の申し込みは必要ありません。手作りのおもみやげを用意してお待ちしています。

● 今月の開館カレンダー ●

| 日  | 月  | 火  | 水  | 木  | 金  | 土  |
|----|----|----|----|----|----|----|
|    | ①  | 2  | ③  | 4  | 5  | 6  |
| 7  | ⑧  | 9  | 10 | 11 | 12 | 13 |
| 14 | ⑮  | 16 | 17 | 18 | 19 | 20 |
| 21 | 22 | ⑳  | 24 | 25 | 26 | 27 |
| 28 | ⑳  | 30 | 31 |    |    |    |

◎-両館休館日 ○-市民図書館休館日 ●-保内図書館休館日

**春休み!小学生対象おはなし会**

☆日 時 4月3日(土)  
11:30~12:00

☆場 所 市民図書館1階幼児ルーム

☆内 容 絵本の読み聞かせ、紙芝居、パネルシアターなど

☆演 じ 者 あいうえおはなし会ボランティアグループ

※事前の申し込みは必要ありません。  
お気軽にお越しください。

**あいうえおはなし会**

☆日 時 毎週土曜日 11:00~  
(30分程度)

☆場 所 市民図書館1階幼児ルーム

☆対象者 乳幼児親子

☆内 容 絵本の読み聞かせ、紙芝居、手遊び、パネルシアターなど

☆演 じ 者 あいうえおはなし会ボランティアグループ

※お気軽にお越しください。

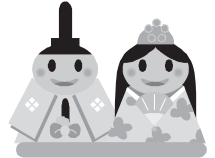


『えほんだいすき』 8日・29日  
『おすすめ図書』 1日・15日

※放送時間/18:30・22:00(再)  
※翌日/7:00(再)・13:00(再)



# GO!浜っ子 3月号



### アンコール子ども映画会

日時：3月27日(土)10:00~  
 場所：総合福祉文化センター  
 視聴覚室(2F)  
 内容：『ニュートン、ダーウィン』  
 『スプーンおばさんと  
 その仲間たち(21、22)』  
 『牛方と山とんぼ、  
 よくばり和尚』  
 対象者：小学生・幼児とその保護者  
 参加費：無料  
 問い合わせ：八幡浜市視聴覚ライブラリー  
 ☎24-1822

### 絵本よみ聞かせ(ゆめいろぼけっと)

日時：3月17日(水)11:30~  
 場所：若草エンゼル広場  
 1階食堂フロアー  
 内容：1、2歳児を対象に楽しい読  
 み聞かせをしていただきます。  
 お子さんと一緒に絵本の  
 世界に入ってみませんか。  
 ☆申し込みが必要です。  
 詳しくは若草エンゼル広場と保内図書館  
 に置いてある情報誌をご覧ください。  
 問い合わせ：若草エンゼル広場  
 ☎37-3799

### 食べ物教室

日時：3月9日(火)10:30~11:30  
 場所：八幡浜児童センター  
 対象者：未就園児親子  
 内容：栄養士さんよりスプーンや箸  
 の正しい持ち方についてのお  
 話  
 (家庭で使用しているスプ  
 ーン、箸を持ってきてください)  
 申し込み：3月2日(火)10:00~  
 問い合わせ：子育て支援センター  
 ☎22-5730

### お誕生会に参加しませんか

日時：3月16日(火)10:30~  
 場所：若草エンゼル広場  
 内容：3月生まれのお友達のお祝い  
 をします。今年度最後の誕生  
 会です。お祝いをしたりエン  
 ゼルの中で春探しをしたりし  
 ませんか。  
 ぜひご参加ください。  
 ☆情報誌発効日から申し込みができます。  
 詳しくは若草エンゼル広場と保内図書館に  
 置いてある情報誌をご覧ください。  
 問い合わせ：若草エンゼル広場  
 ☎37-3799

### 野外レクリエーション

日時：3月14日(日)9:00~15:30  
 場所：とべ動物園  
 内容：いろいろな動物を見たり、小  
 動物に触ったりして楽しもう。  
 対象者：小学生(定員30名)  
 参加費：500円  
 持参品：弁当、水筒、敷物  
 (おやつは用意しています)  
 申し込み：3月2日(火)10:00~  
 問い合わせ：八幡浜児童センター  
 ☎22-5171  
 ☆当日は児童センターに9:00集合  
 児童センターで15:30解散

### 子育て支援センターお別れ会

日時：3月10日(水)10:30~11:30  
 場所：八幡浜児童センター  
 対象者：平成22年4月より保育所、幼  
 稚園に入園する幼児親子  
 参加費：実費徴収  
 申し込み：3月2日(火)10:00~  
 問い合わせ：子育て支援センター  
 ☎22-5730

### キッズダンス

日時：3月20、27日(土)  
 15:00~16:00  
 場所：八幡浜児童センター  
 内容：インストラクターと一緒に音  
 楽に合わせて楽しく踊りま  
 しょう!  
 対象者：小学生とその保護者  
 (小学生親子)  
 参加費：無料  
 申し込み：3月2日(火)10:00~  
 問い合わせ：八幡浜児童センター  
 ☎22-5171

## 八幡浜市子どもセンター

〒796-0292 八幡浜市保内町宮内1-260  
 ☎22-3111 (内線8359) FAX 36-2922  
 HP <http://www.city.yawatahama.ehime.jp/kodomo/>



## 市民スポーツセンターからのお知らせ

|   |  |
|---|--|
| <p>3月 29日・30日・31日 <b>【春休みはスポセンを満喫】</b> 4月 1日・2日・3日</p> <p><b>こども SAQトレーニングジュニアスクール</b></p> <p>S(スピード)A(機敏)Q(速い)<br/>                 プロスポーツ選手も導入しているスピード養<br/>                 成トレーニング!神経系の成長が著しいジュ<br/>                 ニア期にこのトレーニングを行うと、できる<br/>                 動きのバリエーションが増え、運動神経が飛<br/>                 躍的に向上する効果が期待できます。</p> <p>【期間】3月29日(月)・30日(火)<br/>                 【時間】9:00~10:30(小学低学年)<br/>                 11:00~12:30(小学高学年)<br/>                 【料金】2,030円 2日間<br/>                 【場所】メインアリーナ</p> | <p>インフルエンザに負けないための<br/> <b>「もうひとつのワクチン」</b><br/>                 それは<b>「スイミング」</b>です。<br/> <b>スイミング+うがい+手洗い+栄養+睡眠</b></p> <p><b>スイミングでの体づくりは、<br/>                 子どもたちの丈夫な身体をつくる生活習慣。</b></p> <p>インフルエンザについては、病気に負けない体づく<br/>                 りをしておくことが大切です。<br/>                 体力があれば、たとえかかったとしても乗り切るこ<br/>                 とができるのです。<br/>                 スイミングでの体づくりを、インフルエンザに対<br/>                 するもうひとつのワクチンとして取り組まれること<br/>                 をお勧めします。</p> <p><b>3月の水泳教室&amp;アクアビクス&amp;歩行<br/>                 無料体験会《実施中》<br/>                 大人も子どももぜひお越しください。</b></p> |
| <p><b>こども 春休み 短期水泳教室!!</b></p> <p>【期間】3月31日(水)~4月3日(土)<br/>                 【時間】3月31日のみ 14:00~15:00<br/>                 4月1・2・3日 8:45~9:45<br/>                 【対象】3歳~12歳<br/>                 【料金】4,070円 4日間</p>   |  |
| <p><b>おとな 4月より 歩行教室増設!</b></p> <p>プールにはじめて入る方、スポセンスタッフが<br/>                 サポート(入水・退水)します。</p> <p style="text-align: center;">安心だよ。 </p>  |  |

**八幡浜市民スポーツセンター ☎22-3110 プール ☎27-0571**



ヤング YOUNG EXPRESS  
エクスプレス vol.56



【今月の若者】  
中川 彰乃  
なかがわ あきの  
乃さん(保内町本町)

- ☆ 年齢 23歳
- ☆ 性格 明るく活発
- ☆ 趣味・特技 バレエ、ドライブ
- ☆ 理想のタイプ  
オーラのある人、大人の雰囲気の人
- ☆ 今、夢中になっていること  
バレエのDVDを見て研究すること、  
なわとび
- ☆ 将来の夢  
バレエ教室の生徒を増やし、もっとバ  
レエをいろんな人に知ってもらおう!
- ☆ 八幡浜の良いところ  
星がキレイ、おじいちゃん・おばあちゃ  
んたちがフレンドリー
- ☆ 八幡浜の良くないところ  
道が悪い
- ☆ ちょっと一言  
芸術的なまちになってほしい

平成22年度西村奨学資金貸し付けの申し込みについて

○利用できる人

市内に3年以上住んでいる方の子弟で、次のすべてに該当する方

- ①学業が優秀で性行が善良 ②身体が健康
- ③他の育英または奨学等の学資を受けていない

○貸付金(月額)

- ・高校または高等専門学校・・・11,000円
- ・大学・短大・・・・・・・・・・22,000円

○受付期間 3月10日(水)～4月23日(金)

※必要書類など、詳しくはお問い合わせください。



申し込み・問い合わせ 教育委員会学校教育課 ☎ 22-3111 (内線 8352)

市民文芸

【川柳】小袖川柳会 二題・利口

◎詐欺する知恵あつてつかまる利口馬鹿

岩崎恒郎

◎胸の内ぐつとおさえる利口者

二宮重美

◎ほどほどの利口と馬鹿の人間味

野井 澄

【俳句】旗港俳句会

◎春の鯉あまたの稚魚の列なして

後藤明弘

◎夕映えに染まり遍路の笠ふたつ

三神 武

◎チューリップ一直線に無人駅

菊池 博子

◎餅撒ぎのにぎはひもあり涅槃寺

菊池 律子

◎校門の柳しだれて蛙石

菊池 啓泰

【短歌】双岩アララギ会

◎八十路すぎミニクラス会に集へる四人

井上千代子

◎笑顔の中に手を握り合ふ

井上千代子

◎愛媛の空気うまいねと言ふ東京の

井上廣子

◎孫と並び深呼吸する

井上廣子

子育て  
ポ  
がんばれ!  
パパママ苦楽部

保内町駄場

三好佐知恵 さんの巻

長女 莉奈ちゃん(一歳)

莉奈が生まれて一年が経ちました。この一年、驚きと発見の毎日でした。昨日までできなかったことが急にできるようになり、数日後には得意になっている、そんな毎日にビックリさせられています。

遊びは音楽が大好きで、音楽が流れ出すと体を揺すったり手をたいたり、リズムをとりながら楽しんでいきます。また、音楽が鳴るおもちゃが気に入りで、どのスイッチを押したら音楽が出るのか分かるようになり、自分で音楽を流しては楽しんでいきます。

食べ物にはトマトとみかんが大好きです。食事はトマトが欠かせません。みかんは置いてある場所を覚えているのか「マンマ、マンマ」と言いながら、みかんの箱の前に行きふたを開け、自分が食べ



たい物を選び「これ、むいて」と言わなければかりに、みかんを渡してきます。

最近では、いろんな物に興味を示すようになり、指をさして「アーアー」と言いながら何か語ろうとしています。動きも活発になり、生まれたときから元気だった足はますます元気、泣いて訴えていた声は少しずつ語る言葉になり、この一年間、しっかり成長していることをうれしく思います。

これからも、日々成長していく莉奈と一緒に私も親として成長していきたいと思っています。大きくなったら、ママとバドミントンしようね。

# 新着情報

## 催し

### JCFアーム〜みかんスクール〜講演会のご案内

- ▽日時／3月2日(火)午後8時～
- ▽場所／八幡浜センチュリーホール
- ▽タイトル
- ▽講師／門田治満 氏(株式会社ニエウス 代表取締役社長)
- ▽講演テーマ／みかん栽培の現状と農業情勢
- ▽入場料／無料
- ▽問い合わせ／社団法人八幡浜青年会議所 ☎22-4866

### 八幡浜市母子寡婦福祉大会

- ▽日時／3月7日(土)午前9時～午後1時
- ▽場所／八幡浜市保健センター4階多目的ホール
- ▽参加者／八幡浜市母子寡婦福祉会員
- ▽内容／開会式、講演、風食交歓会、閉会式
- ▽申し込み・問い合わせ／市役所福祉事務所 ☎22-3111 内線156 または八幡浜市母子寡婦福祉連立会 ☎22-4853

### 八幡浜さくら祭り(諏訪崎)

- ▽日時／4月4日(土)午前9時～
- ▽場所／自然休養林「諏訪崎」
- ▽内容／諏訪崎ウオーク、物産販売、スタンブラリー、お楽しみ抽選会、お茶会等(内容は予定)
- ▽臨時バス／当日は市役所保内庁舎・八幡浜庁舎・JR八幡浜駅から臨時バスを運行します。
- ※詳しい内容については、広報4月号でお知らせします。
- ▽問い合わせ／八幡浜市観光協会 事務局 ☎22-3111

国際ソロプチミスト八幡浜 認証20周年記念チャリティコンサート 錦織 健太郎・リサイタル



- 澄んだ美声とドラマティックな歌唱で魅了する、日本を代表するテノール歌手 錦織健が、日本の歌からオペリアまで、選りすぐりの名曲を熱く歌い上げます。
- ▽日時／4月10日(土)午後6時30分開演(午後6時開場)
- ▽場所／八幡浜市民会館
- ▽入場料(全席自由)
- ①前売券1,000円
- ②当日券3,000円
- ※小・中学生は無料です。ただし整理券が必要です。
- ▽その他／未就学児童の入場はご遠慮ください
- ▽前売券発売所／八幡浜市文化会館ゆめみかん、西予市宇和文化会館、西予市三瓶文化会館、国際ソロプチミスト八幡浜事務局
- ▽問い合わせ／国際ソロプチミスト八幡浜 ☎22-0518

## お知らせ

### 市民スポーツパーク内フラワーズゾーン「菜の花お花見」のご案内



- 市民スポーツパーク内フラワーズゾーンで菜の花が見ごろの季節となりました。(2月下旬～3月上旬)
- 市民の皆様多数のご鑑賞をお待ちしています。
- ▽問い合わせ／市役所建設課 ☎22-3111 内線8226

### 市民交通傷害保険の廃止について

「市民交通傷害保険」は平成22年3月31日をもって廃止となります。

八幡浜市では、昭和44年より交通傷害保障制度を実施してきましたが、民間保険の普及・充実に伴う加入者の減少および引受保険会社の商品の見直しにより、事業の継続が困難となったため、平成22年3月31日をもって制度を廃止することになりました。

このため、平成22年度の加入募集は行いませんので、ご理解いただきますようお願いいたします。

なお、平成22年3月31日までに発生した交通事故に対する取り扱いについては、従来どおり事故発生日から2年以内であれば保険金を請求できます。

長年にわたりのご加入、ご協力いただきありがとうございます。

▽問い合わせ／市役所市民課 金係 ☎22-3111 内線114・116

### 選挙管理委員会から市外に転出される方へ

選挙権を有するためには、住民票が市内にあり、かつ、現実に住所を有していなければなりません。(住民票が市内にあっても、現実に住んでいなければ、住所を有していることにはなりません)

現実的に住所を有していない事が明らかになると、選挙人名簿から抹消されることとなります。

よって、市外に転出された方

# 各種無料相談

## 日程表

相談内容や申し込み方法など、詳しくは各相談所へお問い合わせください。

### 市役所 ☎ 22-3111

#### ■ 行政相談

- ① 3月11日(木)午後1時30分～3時30分  
場所：八幡浜庁舎2階生活相談コーナー
- ② 3月19日(金)午後1時30分～4時  
場所：磯津公民館

#### ■ 人権相談

3月18日(木)午後1時30分～4時  
場所：磯津公民館

#### ■ 家庭教育相談(家庭教育支援チーム)

第1～4水曜日(祝日を除く)午後1時～3時  
場所：松蔭地区公民館2階図書室または和室

#### ■ 婦人相談・母子相談・家庭児童相談

土・日・祝日を除く毎日午前8時30分～午後5時  
場所：福祉事務所(八幡浜庁舎1階)

#### ■ 消費生活相談(直通電話22-5971)

土・日・祝日を除く毎日午前8時30分～午後5時  
場所：商工観光課(八幡浜庁舎4階)

### 商工会議所 ☎ 22-3411

#### ■ 社会(年金)保険相談

3月8日(月)・26日(金)  
午前10時～午後3時30分  
※正午から午後1時まででは昼休み

#### ■ 法律相談

3月12日(金)午後1時～3時30分  
※いつもより時間を30分前倒しています。

### 社会福祉協議会 ☎ 23-2940

#### ■ 心配ごと相談

(八幡浜)  
3月11日(木)・25日(木)  
午後1時30分～4時  
(保内)  
3月10日(水)午後1時30分～4時

#### ■ 法律相談

(八幡浜)※要予約  
3月4日(木)・4月8日(木)  
午後1時30分～4時

#### ■ 税金・登記相談

(八幡浜)  
3月1日(月)・4月5日(月)  
午後1時～4時

#### ■ 福祉サービス援助利用相談

(八幡浜)  
月曜日～金曜日 午前9時～午後4時

### その他

#### ■ 障害者(児)総合相談

3月はありません。次回は・・・  
4月21日(水)午後1時～2時  
相談員/林和彦・菊池恵美子  
場所/八幡浜市保健福祉総合センター

## 宇和島労働基準監督署 の庁舎移転について

で、住民票の転出届をされていない方は、選挙権がありませんので、選挙時に投票することができません。  
市外に転出される方は、必ず、転出届をしていただきますようお願いいたします。  
また、新大学生等未成年者も転出届をせず、20歳になった時に市内に現実に住んでいない事が明らかになると、選挙人名簿には登録されませんので、ご注意ください。  
▽問い合わせ/八幡浜市選挙管理委員会 ☎ 22-3111 内線313

## 引揚者の皆様へ/終戦 当時の引揚者に対して の通貨・証券の返還について

税関では終戦当時の引揚者からお預かりした通貨(紙幣)や証券などを返還しています。

宇和島労働基準監督署は、平成22年3月23日(火)より、左記に移転しますので、お知らせします。  
▽移転先住所等  
〒798-0036  
宇和島市天神町4番40号  
宇和島地方合同庁舎3階  
☎ 0895-22-4655  
▽問い合わせ/愛媛労働局総務部総務課 ☎ 089-935-5200

# 募 集

心当たりの方はお問い合わせください。  
・海外から引き揚げてこられた方が、上陸地の税関または海運局などにお預けになった通貨や証券など  
・海外の引き揚げ終結地の総領事館でお預けになった通貨や証券など  
※ご本人の他、ご家族からの問い合わせも受け付けています。  
▽問い合わせ/松山税関支署 ☎ 089-951-0301 または松山税関支署宇和島出張所 ☎ 0895-22-1254

## 予備自衛官補募集案内

▽予備自衛官補制度の概要  
予備自衛官補は、自衛官としての勤務歴がない方でも予備自衛官に任用される制度で、一般公募では3年以内に50日、合計400時間、技能公募は2年以内に10日、80時間の教育訓練を履修した後、予備自衛官に任用されます。  
▽資格  
日本国籍を有する次の者  
①一般公募/18歳以上34歳未満の者  
②技能公募/18歳以上で国家免許資格等を有する者  
※国家免許の種類についてはお問い合わせください。

※年齢の計算期日は、平成22年7月1日  
▽受付期間/一般公募、技能公募とも4月9日(金)まで(締め切り日必着)  
▽試験期日  
①一般公募/4月17日(土)  
②技能公募/4月18日(日)  
▽試験会場  
①一般公募/松山駐屯地(松山市南梅本町乙115)  
②技能公募  
(1)甲 伊丹駐屯地(伊丹市緑ヶ丘7-1-1)  
(2)乙 善通寺駐屯地(善通寺市南町2-1-1)  
▽問い合わせ/自衛隊愛媛地方協力本部大洲地域事務所 ☎ 0893-24-4123

# 認知症になっても安心して暮らせる八幡浜を目指しましょう!



■認知症に関するお問い合わせは・・・  
八幡浜市保健センター ☎24-6628へ

## ドクター森岡の“認知症何でも相談室”

毎月開催

認知症サポート医の森岡明先生（チヨダクリニック院長）等が、認知症の悩みを一緒に考えます。ひとりだけ、家族だけで悩まず、何でもご相談ください。

認知症何でも相談室は、以下のとおり実施します。

- ① 相談日時は、3月19日（金）午前10時～正午です。場所は、八幡浜市保健センター（市内松柏）です。
- ② 相談には、事前に予約をお願いします。申し込み連絡先は、地域包括支援センター（☎24-3918）まで。
- ③ 相談の方法は、基本的に面談ですが、何らかの理由で面談することが難しい方は、電話にてその旨を申し出ください。
- ④ 相談のあったお話は、個人情報保護の観点から、適切に管理します。

遠慮せず、何でもお聞かせください。



そうです。わたしがDr森岡です。

## 物忘れ相談 ※相談料無料・要予約

- 【月 日】3月1日（月）、4月5日（月）  
 【時 間】9：00～16：00  
 【場 所】八幡浜市保健センター、保内保健センター  
 【対象者】物忘れがでてきたのでは？と気になる方  
 【内 容】脳の不活化状態を早く見つけ、悪化させない工夫をアドバイスします。

○申し込み・問い合わせ  
八幡浜市保健センター一介護予防係☎24-6626

## 乳がん（マンモグラフィー）日曜検診のお知らせ

- 【検診日・場所】3月14日（日）・保内保健センター  
 【受付時間】9：30～12：00  
 【対象者】40歳以上の女性（乳がん検診は2年に1回）

| 対 象 者 | 社保自己負担金 | 国保自己負担金 |
|-------|---------|---------|
| 40歳以上 | 1,300円  | 800円    |
| 75歳以上 | 800円    |         |

○申し込み・問い合わせ  
八幡浜市保健センター成人保健係☎24-6626

## マタニティ倶楽部

- 【対象者】現在妊娠中の方  
 【場 所】八幡浜市保健センター

| 月 日     | 時 間         | 内 容                     |
|---------|-------------|-------------------------|
| 3月8日（月） | 13：30～15：30 | アロマテラピー～アロマで快適マタニティライフ～ |

※参加を希望される方は、1週間前までにご連絡ください。

○申し込み・問い合わせ  
八幡浜市保健センター母子保健係☎24-6626

## ここに栄養相談 ※相談料無料・要予約

- あなたの食事や運動などの生活習慣を見直してみませんか？  
 【日 時】3月1日（月）・15日（月）9：00～16：00  
 【場 所】八幡浜市保健センター  
 【内 容】栄養士による個別相談・アドバイス（食生活・運動）  
 ※肥満・糖尿病・高脂血症・肝臓病・腎臓病・痛風などの食事療法について  
 ※相談時間は1人1時間程度です。  
 ※必要に応じて、訪問指導も行います。  
 ○申し込み・問い合わせ  
八幡浜市保健センター成人保健係☎24-6626

## 年長児と中学1年生、高校3年生に相当する方と保護者の皆様へ 2回目の麻しん・風しん予防接種（無料）は済ませましたか？

接種期限は3月末日までとなっています。4月からは1万円ほどかかります。

### ◆はしか（麻しん）・風しんってどんな病気なの？

- ・春から、秋にかけて流行し、非常に感染力が強いです。（季節性インフルエンザよりも感染力は強いです）
- ・はしか（麻しん）は、感染した後、約10日間の無症状の期間を経て、熱・咳・鼻水などの症状が出始めます。数日すると、首筋・顔から赤い発疹が出始め、熱も高熱となり発疹は全身に広がります。39℃台の熱が10日間程度続くことがあります。
- ・はしか（麻しん）にかかると肺炎や脳炎を引き起こすことがあり、1000人に1人程度の割合で命を落とすことがあります。妊婦さんは流産の危険性が高まります。
- ・風しんも、高熱と全身に淡い発疹ができる感染症です。症状ははしかより軽いですが、妊婦さんが妊娠初期にかかると、お腹の赤ちゃんが感染し、心臓病や目・耳に障害を生じることがあります。

### ◆予防接種は、どうやって受けるの？

- ・自宅に予防接種券と予診票が届いていますので、指定医療機関で予防接種を受けてください。費用は無料です。

○問い合わせ 八幡浜市保健センター母子保健係☎24-6626



# 『八幡浜市健康づくり計画』を策定 そくてや！元気が一番、安心のまち八幡浜

元気を増やす健康づくりをめざして、

“健康づくり”は“<sup>まち</sup>地域づくり”

- 「おいしく食べたい」
- 「いきいき過ごしたい」
- 「こころ豊かに過ごしたい」
- 「安心して暮らしたい」

\*\*\* 八幡浜市の健康づくりのイメージ \*\*\*

自分たちの健康は自分たちで守る = みんなでがんばる  
～大病を予防し、“自分らしい生き方のできる豊かな人生”～

個人の頑張りだけでなく、家族や地域の協力で、皆で楽しく健康づくりをします。



健康づくりを支援する環境づくりで坂道をゆるやかにします。

の4つの目指す暮らしに向かって、年代ごとに活動方針と目標を設定しました。

市民の皆さん・地域・行政が一緒になって2014年の目標に向けて健康づくりを実践していきましょう。

詳しくは、4月号でお知らせします



## 休日・夜間急患センター 当番医日程表

(平日の診療時間：午後8時～午後11時)  
(日曜・祝日の診療時間：午前9時～午後6時)

| 日曜祝日当番医 |                   |                          |
|---------|-------------------|--------------------------|
|         | 内科系               | 外科系                      |
| 3月7日◎   | 急患センター<br>24-1199 | 矢野脳神経外科(古町)<br>23-0210   |
| 14日◎    | 急患センター<br>24-1199 | 急患センター<br>24-1199        |
| 21日◎    | 急患センター<br>24-1199 | にしむら整形外科(沖新田)<br>35-7111 |
| 22日◎    | 急患センター<br>24-1199 | 急患センター<br>24-1199        |
| 28日◎    | 急患センター<br>24-1199 | 急患センター<br>24-1199        |

| 平日夜間当番医  |                       |
|--|-----------------------|
| 平日は、急患センター(内科系)が当番にあたります。ただし、木曜日は、下記の機関(内科系)が当番にあたります。 |                       |
| 当番医  |                       |
| 18日◎   | 尾上内科(稲ヶ市)<br>23-2203  |
| 25日◎   | 宇都宮病院(白浜通)<br>22-0163 |
| その他◎   | 急患センター<br>24-1199     |

### ＜受診上のお願い＞

- ① 急患センターは、応急的な処置を中心とした一次救急診療所です。
- ② 急患センターおよび在宅当番医の診療時間終了後は、「かかりつけ医」に相談してください。
- ③ 受診の際は、健康保険証をお持ちください。

## 小児科日曜・祝日 当番医予定表

(診療時間：午前9時～午後6時)  
※は午後5時まで

| 日曜祝日当番医 |                              |
|---------|------------------------------|
|         | 当番医                          |
| 3月7日◎   | 急患センター<br>24-1199            |
| 14日◎    | 亀井小児科(大洲)※<br>0893-24-3757   |
| 21日◎    | 急患センター<br>24-1199            |
| 22日◎    | おおむら小児科(内子)※<br>0893-44-7117 |
| 28日◎    | 守口小児科(産業通)<br>24-7770        |

当番医は変更になる場合があります。なお、まちがい電話は相手の方に大変迷惑をかけます。番号はまちがえないように！！

八幡浜市文化会館

# ゆめみかん

〒796-0202 八幡浜市保内町宮内 1-118 ☎36-3040 FAX 36-3041

★★★★★★★★★★★★★★★★★★★★ イベント案内 ★★★★★★★★★★★★★★★★★★

## ゆめみかん友の会主催 映画『60歳のラブレター』上映会

語り尽くせないほどの「ありがとう」。日本中で交わされた 86,441 通の愛の実話！

- ◆ 日 時 **3月20日(土)**  
開演 18:30 (開場 18:00)
- ◆ 場 所 八幡浜市文化会館(ゆめみかん)大ホール
- ◆ 入場料 前売券 一般 600円 高校生以下 300円  
当日券 一般 800円 高校生以下 500円

※八幡浜市文化会館企画プロデュース助成事業



- ◆ 監 督 深川栄洋
- ◆ 脚 本 古沢良太
- ◆ 出演者  
中村雅俊、原田美枝子、井上 順、戸田恵子、イッセー尾形、綾戸智恵、星野真里、内田朝陽、石田卓也、金澤美穂、佐藤 慶、原沙知絵、石黒 賢

## 第25回富澤赤黄男顕彰俳句大会

- ◆ 日 時 **3月7日(日)**午後0時30分～4時(予定)  
※ 席題投句受付は午前9時30分～11時20分
- ◆ 場 所 八幡浜市文化会館(ゆめみかん)サブホール  
※ 午前9時10分にJR八幡浜駅、銀座ローソン、市役所八幡浜庁舎経由で、また大会終了後にも送迎バスを運行します。
- ◆ 投 句(席題の部)  
① 当季(冬・春)雑詠2句  
(未発表作品)  
② 投句料/200円  
③ 投句締め切り  
3月7日(日)午前11時20分



## ゆめみかんで「文化あそび」 をしてみませんか？

ゆめみかんでは、住民の方がプロデューサーとなって行う「文化事業」を応援しています。

- ◆ 対象事業 ゆめみかん大ホール、サブホールで行う「音楽・舞踊・演劇・人形劇・古典芸能・寄席・映画会など」
- ◆ 申込資格 市内に在住、または勤務されている個人か、市内に所在する団体(市などから資金援助を受けていないもの)
- ◆ 助成額 公演料等必要経費から入場料金を差し引いた金額で、100万円以内の金額(ゆめみかんの施設使用料ももちろん免除となります)  
※詳しくは、ゆめみかんまでお問い合わせください。

## 3月のロビー展

### 俳句教室作品展 (3月6日～3月22日)

ゆめみかんで開講しています「カルチャー教室」のうち、宇都宮利久先生の指導のもと1年間学習をした「俳句教室」の受講生の作品を展示します。



### パンフラワー展 (3月24日～4月9日)

日土教室の仲間、仲良くおしゃべりをしながら、楽しんで好きな花を作っています。今年は人形や動物なども展示しています。お仲間も募集しています。ぜひ見に来てください。  
代表者 石川京子



## 「ロビー展」の出展者を募集します！

八幡浜市文化会館(ゆめみかん)で作品発表をしてみませんか？文化会館(ゆめみかん)のロビーには素晴らしい展示コーナーがあります。このコーナーは「ミニ美術館」として大変好評を得ています。

そこで、次の要領で作品展示希望者を募集しますので、希望される方は申し込みください。

- ① 個人・団体・グループいずれでも受け付けます。
- ② 作品内容は自由です。(写真・絵画・デザイン・書道・パッチワーク・染色・ちぎり絵・陶芸・人形・生け花・押し花など)
- ③ 申込期限は4月16日(金)
- ④ 申し込みは、ゆめみかんへ(電話でも受け付けます)

年金  
三二だより

## 国民年金保険料の納付は便利でお得な前納制度をおすすめします

国民年金の保険料は、支払い方法によってお得な割引料金が設定されています。納め忘れの防止や、金融機関に行く手間と時間を省くため、割引のある便利でお得な前納制度のご利用をおすすめします。



### 平成22年度保険料(平成22年4月分～平成23年3月分)月額15,100円

- 1カ月ずつ現金払い 181,200円 (15,100円×12カ月)
- まとめて12カ月現金払い 177,980円 → 割引額 3,220円
- まとめて6カ月現金払い 89,860円 → 割引額 740円

※口座振替による1年前納または6カ月前納はさらにお得です。詳しくは、折り込みの「国民年金だより」をご覧ください。

問い合わせ 宇和島年金事務所 ☎0895-22-5440 または 市役所市民課年金係 ☎22-3111 (内線114~116)

## 知ってて良かった！税ミナール

**Q** 私は、現在無職で平成21年中の収入が全くなかったのですが、市役所から「市・県民税の申告相談」のハガキが送られてきました。申告しなければいけませんか？

**A** 収入がない方でも、収入状況確認のため申告していただく場合があります。なお、申告していただかないと収入状況が不明なため、所得証明等の発行ができません。また、国民健康保険税の算定に支障をきたす場合がありますので、申告をお願いしています。

問い合わせ 市役所税務課市民税係  
☎22-3111 (内線211、212)

## 確定申告期間

- ・所得税・贈与税 【3月15日(月)まで】
  - ・個人事業者の消費税及び地方消費税 【3月31日(水)まで】
- ※八幡浜税務署では、閉庁日(土・日・祝日等)は、相談・申告書の受付は行っていませんので、ご注意ください。

## 商工会議所 POINT NEWS

### 特許等の出願をサポート…定期相談日ご案内

『アイデアを思いついたけど、どうしたら権利になるの?』『出願手続きは難しい? いくらかかるの?』  
商工会議所ではこうしたご相談に答えるために発明協会県支部の協力をいただき、4月より「定期相談日」を設けることとしましたのでご案内します。

記

- 相談日 詳細は、次回ポイントニュースでお知らせします。
- 会場 八幡浜商工会館一般研修室(予定)
- 相談員 発明協会県支部(弁理士等)
- その他 的確な相談対応とするため、事前に相談内容(概要)をお聞きする予定です。

### 確定申告はもうお済みになりましたか？

- 所得税等の申告期限……………3月15日(月)
- 消費税の // ……………3月31日(水)

確定申告を済ませると本当にホッとするものですが、間違いがないかどうか今一度確認してみましょう。

- ①少なく申告していたとき⇒「修正」の申告  
申告した所得金額や税額が過少だった場合、「修正申告書」を税務署に提出。
- ②多く申告していたとき ⇒「更正」の請求  
前記とは反対に納めすぎの場合、修正申告でなく「更正の請求」を税務署に提出。

詳しいことは商工会議所・経営指導員までお気軽にご相談ください。  
問い合わせ 商工会議所「中小企業相談所」☎22-3411

▽YGP (八幡浜元氣プロジェクト)とA★KIND (八幡浜高校商業研究部)を中心とした「八幡浜笑人制作委員会」がこのほど、八幡浜で笑顔の素敵な人を紹介した情報誌「八幡浜笑人の第2号」を作成しました。その「八幡浜笑人」を見て驚いたのが、八幡浜には輝いている元氣な人が多いということ。「八幡浜笑人」に掲載されている人の総数は、何と245人。掲載されている人の笑顔を見ていると、こちらまで幸せな気分になります。人から人へ伝わり、相手を幸せにさせる笑顔。八幡浜市がそんな素敵な笑顔そして幸せであられるまちなになったら素敵ですね。年1回の発行を目指している「八幡浜笑人」。次の「八幡浜笑人」に掲載されるのは、あなたかも!?

A g

## SEE A BREEZE

## 善意



- 「厚志ありがとうございます」  
【まじろ銀行預託者】(敬称略)
- ▽小泉祥晃 (千代田町)
  - ▽小泉六子 (千代田町)
  - ▽ソフィー薬局 (仲之町)
  - ▽愛媛南部ヤクルト販売店一同 保内
  - ▽愛媛南部ヤクルト販売店一同 八幡浜
  - ▽匿名 2名 八幡浜
- 受付窓口/社会福祉協議会  
(☎23-2940)

# Calendar 3/1~4/1

健康 定期相談 当番医  
P20~21参照 P19参照 P21参照  
内科 外科 小児科

|              |      |   |      |  |
|--------------|------|---|------|--|
| ▼<br>▼<br>3月 | 1 月  | 物忘れ相談、 <b>ここにこ栄養相談</b> 、国民健康保険税8期、後期高齢者医療保険料8期、介護保険料8期の納期限<br><b>窓口業務延長(保内庁舎)</b> <b>税金登記</b> | 17 水 | ゆめいろほけっとおはなし会<br>1歳6カ月児健診(八幡浜) <b>家庭</b>   |
|              | 2 火  | JCファーム~みかんスクール~講演会  | 18 木 | 3歳児健診(保内) <b>人権(保内)</b>  |
|              | 3 水  | <b>家庭</b>   | 19 金 | 人権啓発講演会、市営住宅入居者抽選日<br><b>認知症何でも相談室</b><br><b>窓口業務延長(八幡浜庁舎)</b> <b>行政(保内)</b>     |
|              | 4 木  | びよんびよん教室(保内) <b>法律</b>  | 20 土 | 「60歳のラブレター」上映会   |
|              | 5 金  | はつらつ人生応援講座<br><b>窓口業務延長(八幡浜庁舎)</b>  | 21 日 | 春分の日<br>やわたはま旬彩市 <b>急患</b> <b>にしむら</b> <b>急患</b>                                 |
|              | 6 土  |   | 22 月 | 振替休日 <b>急患</b> <b>急患</b> <b>おおむら</b>   |
|              | 7 日  | 富澤赤黄男顕彰俳句大会<br>母子寡婦福祉大会<br>保内ふれあい市 <b>急患</b> <b>矢野</b> <b>急患</b>                              | 23 火 |  |
|              | 8 月  | やわたはま八日市<br><b>マタニティ倶楽部</b><br><b>窓口業務延長(保内庁舎)</b> <b>社保(年金)</b>                              | 24 水 | のびのび教室(八幡浜) <b>家庭</b>  |
|              | 9 火  | 婦人がん検診  | 25 木 | <b>心配ごと(八幡浜)</b>   |
|              | 10 水 | 明治大学マンドリン倶楽部演奏会<br>市営住宅入居者申込受付(~12日)<br>すくすく教室(八幡浜) <b>家庭</b> <b>心配ごと(保内)</b>                 | 26 金 | 70歳ミニ健診<br><b>窓口業務延長(八幡浜庁舎)</b> <b>社保(年金)</b>                                    |
|              | 11 木 | よちよち教室(保内) <b>行政(八幡浜)</b> <b>心配ごと(八幡浜)</b>  | 27 土 | アンコール子ども映画会  |
|              | 12 金 | <b>窓口業務延長(八幡浜庁舎)</b> <b>法律</b>  | 28 日 | 旧白石和太郎洋館一般公開<br>てやてやよろずマーケット<br>諏訪崎自然観察会(☎24-4961) <b>急患</b> <b>急患</b> <b>守口</b> |
|              | 13 土 |   | 29 月 | <b>窓口業務延長(保内庁舎)</b>  |
|              | 14 日 | 消防出初式、海の男のお魚さばき方教室<br>旧白石和太郎洋館一般公開、がん予防フォーラム、 <b>乳がん日曜検診</b> <b>急患</b> <b>急患</b> <b>亀井</b>    | 30 火 |  |
|              | 15 月 | <b>ここにこ栄養相談</b><br><b>窓口業務延長(保内庁舎)</b>  | 31 水 |  |
|              | 16 火 | はつらつ人生応援講座  | 1 木  | 固定資産縦覧(~30日)<br>浜っ子まんぼうリサイクル衣料品つめ放題セール<br>(☎24-7659)                             |

市民の動き  
1月末日現在



人口・39,710人(-58)  
男・18,451人(-24)  
女・21,259人(-34)



世帯・17,099世帯(-13)



出生・20人(-1)  
男・10人(±0)  
女・10人(-1)



死亡・47人(-1)  
男・22人(-5)  
女・25人(+4)

(※前月比)

▼  
▼  
4月



## すくすく育て! わが家のアイドル

元城団地

きく がわ ふう か  
菊 川 楓 茄 ちゃん(7歳)写真右  
か てん 天 雅 < くん(5歳)写真左  
はる 香 ちゃん(1歳)写真中

父・修作さん、母・麻里さんからのメッセージ  
生まれてきてくれて、ありがとう。  
あなたたちのこれからの成長が、とても楽しみです。



(市の花/すいせん)



(市の木/みかん)

■発行：八幡浜市役所 ■発行日：毎月1日 ■八幡浜市ホームページ / <http://www.city.yawatahama.ehime.jp>  
■編集：政策推進課広報統計係 ☎22-3111 内線345 ■Eメール / [seisaku@city.yawatahama.ehime.jp](mailto:seisaku@city.yawatahama.ehime.jp)



「広報やわたはま」は資源保護のため再生紙と大豆油インキを使用しています。