

KOHO-YAWATAHAMA



広報

# やわたはま

# 8

August 2010

## 第27回愛媛県消防操法地区大会



～いま 共に育む 進取のまちづくり 風とらえ 風おこす～

### CONTENTS

平成 22年 8月号

- ② 2010夏イベント情報
- ④ 6月補正予算が決まりました
- ⑥ 学校施設別耐震診断結果について
- ⑧ マイ保育所のご案内

### 手にした優勝、流した汗が結果に!

The Public Relations: Volume . 65

(第27回愛媛県消防操法八西地区大会)



## 八幡浜市民大学 2010

8月8日(日) 午後2時開演(午後1時30分開場)

会場 八幡浜市民会館大ホール(八幡浜市本町1)  
講師 辛坊治郎  
(読売テレビ解説委員長・芦屋大学客員教授)

演題 『～情報の正しい判断～ 報道現場から』  
受講料 500円(全席自由)

入場券販売所

市役所、市民図書館、市民会館、  
文化会館ゆめみかん、市内各公民館、  
小中学校PTA、出張所ほか

その他 手話通訳あり

未就学児童の入場はご遠慮ください。

問い合わせ

教育委員会生涯学習課

☎22-3111(内線8356)



# 2010 夏

### 海上自衛隊多用途支援艦 「げんかい」一般公開

8月6日(金)

午後3時～午後4時30分

8月7日(土)

午前9時～午前11時

▽場所 出島西岸埠頭

○問い合わせ

八幡浜商工会議所

☎22-3411

# イベント情報

## 第23回 テヤテヤウエーブ

8月12日(木) 午後6時～

▽場所 北浜臨港道路

(旧ドーヤ市場前～北浜グラウンド)

※雨天中止・小雨決行

八幡浜みなと祭の第40回を記念に考案された「テヤテヤウエーブ」。約30団体・2,500人が踊り歩きます。各チームが趣向を凝らした振り付けと衣装は必見です。今年で、3回目を迎えるダンスコンテストも充実してきており、大いに盛り上がりを見せそう。



### テヤテヤウエーブタイムスケジュール

午後4時00分	ダンスコンテストスタート
6時15分	小学生の部スタート
7時00分	中学生の部スタート
7時30分	一般の部スタート
9時00分	表彰式(北浜グラウンド)

○問い合わせ

八幡浜商工会議所内テヤテヤウエーブ部会

☎22-3411



## おさかな牧場シーロード八幡浜

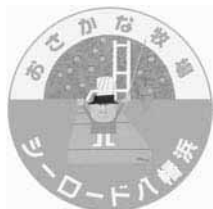
### 夏休みは毎日営業中!

8月13～15日の3日間に限り、子ども(小学生以下)の釣堀利用料が無料!水曜日から金曜日は海鮮バーベキュー&ビアガーデン開催中!

(5名以上・2日前までに要予約)

○問い合わせ

おさかな牧場 ☎24-5111



## 五反田の柱祭 8月14日(土) 午後8時～

▽場所 王子の森公園

戦国衣装に身を包んだ男たちが夜空に向かって松明を投げる姿は、勇壮かつ幻想的です。火の祭典をぜひご覧ください。

○問い合わせ

市役所商工観光課

☎22-3111



# 第40回記念八幡浜みなと花火大会 **8月15日(日)午後8時～**

※雨天時は16日(月)に順延

## ○臨時無料駐車場

①新川駐車場	約 90台
②白浜小学校	約140台
③北浜グラウンド	約 80台
④松蔭小学校	約250台
⑤市立病院職員駐車場	約 60台
⑥南予地方局八幡浜支局	約 50台
⑦市役所八幡浜庁舎	約 70台
⑧四国労金裏	約 50台
⑨浄化センター	約 50台
⑩愛宕中学校	約300台
⑪武道館	約 30台
⑫J A 西宇和	約100台
⑬ハローワーク	約 20台
⑭八代中学校	約350台
⑮須田トンネル横埋立地	約200台

## 花火募金(お願い)

市民の皆様には花火大会をご支援いただきたいと募金活動を行っています。募金箱設置場所は、Aコープ五反田・喜須来、木村チェーン、ショッパーズ駅前・千代田・白浜、ショッピングセンター保内、フジ、市役所と各出張所です。



**八幡浜港内** ※港湾埋立地を一部開放します。  
八幡浜の夏の風物詩「花火大会」。八幡浜港の夜空を彩る花火は、とても力強く、きれいです。ぜひお楽しみください。なお午後7時から交通規制を行います。

◎問い合わせ 八幡浜市観光協会 ☎22-3111

いよいよ夏本番！暑い夏を吹き飛ばす熱いイベントが今年も目白押し。テヤテヤウェーブ、五反田の柱祭、みなと花火大会など八幡浜の魅力いっぱいイベントが皆さんを楽しませてくれるはずですよ。  
さあ、イベントへ行って八幡浜の夏を満喫しましょう！

## TEYATEYA 快進撃コンサート

**8月15日(日)**  
午後2時30分～午後7時30分

北浜公園野外ステージ

※小雨決行

入場無料で、出演バンドは10組です。ご来場をお待ちしています。

○問い合わせ

八幡浜商工会議所 ☎22-3411



## 第9回大学女子学生ソフトボール大会 in 八幡浜

**8月20日(金)～22日(日)午前9時～**

会場 市民スポーツパーク、王子の森公園運動広場、  
神越コミュニティ公園多目的広場

開会式 8月20日(金)午後5時～

会場 北浜公園グラウンド

(雨天時はスポーツセンターメインアリーナ)

## ボランティアスタッフ募集中

応募締め切り 8月6日(金)

申し込み・問い合わせ

教育委員会生涯学習課

☎22-3111



## 平家谷そうめん流し

**9月10日(金)まで毎日営業午前9時～午後5時**

暑い夏に涼を求めて平家谷でそうめん流しはいかがですか？

○問い合わせ 売店 ☎36-2414





6月補正予算規模

区分	今回補正額	累計額 A	前年同期 B	同期比(A-B)/B(%)
一般会計	445,238	16,784,293	17,558,139	△ 4.4
特別会計 (介護、簡水、下水)	14,250	12,909,399	13,547,319	△ 4.7
企業会計	0	5,538,785	5,659,131	△ 2.1
合計	459,488	35,232,477	36,764,589	△ 4.2

※特別会計・・・国民健康保険特別会計など13会計  
企業会計・・・病院・水道の2会計（数字は歳出ベース）



6月補正予算の主なものは、八幡浜漁港広域漁港整備事業、県営道路整備事業負担金、多目的研修集会所施設改修事業などの投資的経費のほか、日本脳炎予防接種経費、八幡浜ちゃんぽんPR用品試作実証事業経費、離島航路整備事業補助金、耕作放棄地発生防止緊急整備事業補助金などの予算措置を講じた結果、累計額は352億3,247万7千円となり、対前年同期比4・2%の減となりました。

6月補正予算が決まりました

耕作放棄地を未然に防止

モノレール等の新規・更新に対する補助

平成22年度八幡浜市6月補正予算が、6月14日から29日までの会期で行われた6月定例会市議会で決まり、補正額は各会計合わせで、4億5,948万8千円となりました。

◆6月補正予算の主な内容

- ▽港湾施設改修事業 140万円
- ▽種子島周辺漁業対策事業費補助金（国庫補助） 554万5千円
- ▽八幡浜漁港広域漁港整備事業 5,046万8千円
- ▽県営道路整備事業負担金 4,437万4千円
- ▽県営急傾斜地崩壊対策事業負担金 216万円
- ▽多目的研修集会所施設改修事業 1,403万5千円
- ▽公営住宅改修事業 98万5千円
- ▽スポーツパーク改修事業 147万2千円
- ▽日本脳炎予防接種経費 768万5千円
- ▽肺がん検診検査方法変更(CR化)経費 178万2千円
- ▽し尿運搬船解体処理経費 768万5千円
- ▽水産振興計画策定事業経費 150万円
- ▽八幡浜ちゃんぽんPR用品試作実証事業経費 200万1千円
- ▽離島航路整備事業補助金 955万4千円
- ▽果樹経営支援対策事業補助金 273万7千円
- ▽耕作放棄地発生防止緊急整備事業補助金 7,651万5千円

市政懇談会開催のお知らせ

現在市では、各地区公民館単位で市政懇談会を開催しています。8月・9月の懇談会は次のとおりです。

月日	曜日	時間	場所	地区名
8月9日	月	19:00～	川之内地区公民館	川之内地区
8月30日	月	19:00～	日土東地区公民館	日土東地区
9月3日	金	19:00～	保内町多目的研修施設	喜須来地区
9月7日	火	19:00～	神山地区公民館	神山地区
9月9日	木	19:00～	中央公民館保内別館	宮内地区
9月10日	金	19:00～	白浜地区公民館	白浜地区
9月13日	月	19:00～	千丈地区公民館	千丈地区
9月17日	金	19:00～	磯津地区公民館	磯津地区
9月29日	水	19:00～	江戸岡地区公民館	江戸岡地区

問い合わせ：市役所政策推進課 ☎ 22-3111（内線344）

市立八幡浜総合病院  
～新任医師のあいさつ～

小児科

みや わき れい じ  
宮脇 零士 先生

はじめまして。6月から小泉先生と交代で松山よりやってきました小児科の宮脇です。大学と卒業研修では東京で生活していましたが、愛媛が出身地ということもあり、4月からは愛媛大学附属病院小児科で勤務していました。八幡浜は初めてであり、いろいろとまどうことはありますが、少しでも八幡浜の医療に役に立てるよう頑張りますのでよろしくをお願いします。





6/13

迅速かつ正確に

「第4回八幡浜市操法大会」が6月13日、八幡浜紙業駐車場で開催され、消防技術を競い合いました。当日は雨天のため会場を急遽変更しての実施となりましたが、訓練の積み重ねを遺憾なく発揮していました。なお小型ポンプの部は白浜分団3部が、ポンプ自動車の部は真穴分団1部がそれぞれ優勝しました。



6/24

はっけよらい、のこつた!

「前田山記念すもう大会」が6月24日、喜須来小学校で開催され、同校児童により熱戦が繰り広げられました。大会は個人戦〔1年・2年・中学生(男子・女子)・高学年(男子・女子)〕と団体戦〔1班7人編成〕が行われ、大人顔負けの足技やがっばり四つの取り組みに会場は大いに盛り上がりました。

# 八幡浜 フォト・ スケッチ



7/6

犯罪や非行のない明るい社会へ

第60回社会を明るくする運動および薬物乱用防止「ダメ。ゼッタイ。」普及運動街頭啓発パレードが7月6日、市内中心部で行われました。松蔭小学校鼓笛隊による演奏に合わせ、保護司や県薬物乱用防止指導員らが、通行人に犯罪や非行のない明るい社会づくりと薬物乱用防止を呼びかけていました。



7/14

工事の無事を感謝

八幡浜港(漁港・港湾)施設用地造成工事の竣工祭が7月14日、沖新田埋立地で開催されました。今回の工事による埋め立て面積は、港湾区域・漁港区域を合わせて約46,467㎡となり、今後は高度衛生管理型魚市場をはじめ、交流拠点施設等の整備が進められる予定です。



7/17

夏の風物詩

八幡浜高等学校商業研究部(A★KIND)主催の「ちびっこ浴衣コンテスト」が7月17日、新町ドームで開催され、下は2歳から41人が色とりどりの浴衣で参加しました。舞台の上では好きな食べ物などを聞かれ、恥ずかしがったり戸惑ったりしていましたが、最後は自慢のポーズを披露しました。

▽申し込み・問い合わせ/  
市役所政策推進課  
☎ 22-3111 (内線345)



▽申込締切り/9月30日(木)  
▽作品締切り/11月30日(火)

▽応募資格/自治体職員または自治体が認めた団体(例: 商工団体、ビデオクラブ、中・高放送部、プロダクションなど)

「ふるさとCM大賞  
えひめ」作品募集!

ふるさと自慢の30秒CMを制作して、ふるさとの魅力を30秒で競い合う映像の祭典「ふるさとCM大賞えひめ」(愛媛朝日テレビ主催)が本年度も開催されます。

CMの題材やテーマは自由です。で、八幡浜の魅力を30秒のCMにして市外の人にアピールしてみませんか? 大会で入賞すると、賞に応じた回数だけ実際にCMとして放送されます。詳しくは、お問い合わせください。



# 学校施設別耐震診断結果について

八幡浜市教育委員会では、所管する幼稚園、小中学校施設（昭和57年以降に建設された新建築基準法適用の建物を除く）の非木造の耐震診断（1次、2次診断）が平成21年度に完了し、その結果に基づき順次耐震補強工事を進めています。今後、木造校舎、講堂につきましても耐震診断を実施し、非木造校舎同様耐震化に向け、迅速な対応をしていきます。このたび、これまで実施してきた校舎、体育館の耐震診断の結果がまとまりましたので、施設ごとの状況を公表します。

◆問い合わせ

教育委員会学校教育課  
☎ 22 - 3111  
(内線 8363)

鉄筋コンクリート造、鉄骨造耐震診断状況表

1次診断または2次診断の結果に基づき、I s値を表記する。ただし、1次診断より詳細な2次診断等では、その結果に差異が生じるため、1次診断のI s値は、( )書きで表記している。

学校名	構造	診断状況	I s値	耐震化の優先度
保内幼稚園	校舎	R	1次診断 (1.21)	耐震性有り
	校舎	R	1次診断 (1.21)	耐震性有り
神山幼稚園	校舎	R	新耐震基準	耐震性有り
愛宕中学校	校舎	R	2次診断 0.39	B
	校舎	R	2次診断 0.45	B
	体育館	S	2次診断 (1.07)	耐震性有り
八代中学校	校舎	R	2次診断 0.40	B
	体育館	S	2次診断 0.25	平成22年度地震補強工事実施A
松柏中学校	校舎	R	2次診断 0.64	C
	体育館	S	2次診断 0.18	平成22年度地震補強工事実施A
真穴中学校	校舎	R	2次診断 0.37	B
	体育館	S	2次診断 0.13	平成22年度地震補強工事実施A
双岩中学校	校舎	R	新耐震基準	耐震性有り
	体育館	R	新耐震基準	耐震性有り
青石中学校	校舎	R	2次診断 0.34	B
	校舎	R	2次診断 0.34	B
	体育館	S	1次診断 (1.82)	耐震性有り
保内中学校	校舎	R	2次診断 0.74	改修済み【耐震性有り】
	校舎	R	2次診断 0.82	改修済み【耐震性有り】
	校舎	R	2次診断 0.72	改修済み【耐震性有り】
	校舎	R	新耐震基準	耐震性有り
	体育館	R	3次診断 0.72	改修済み【耐震性有り】
	体育館	R	3次診断 0.72	改修済み【耐震性有り】

対象となる棟

◎非木造の2階建以上または延床面積 200㎡以上の建物すべてを対象としている。

◎木造の3階建以上または延床面積 500㎡以上の建物すべてを対象としている。

学校名	構造	診断状況	I s値	耐震化の優先度
松蔭小学校	校舎	R	新耐震基準	耐震性有り
白浜小学校	管理棟	R	2次診断 0.38	B
	東校舎	R	2次診断 0.39	B
	東校舎	R	2次診断 0.39	B
	西校舎	R	2次診断 0.47	B
	西校舎	R	2次診断 0.47	B
	体育館	R	2次診断 0.17	A
江戸岡小学校	体育館	R	新耐震基準	耐震性有り
	校舎	R	新耐震基準	耐震性有り
神山小学校	校舎	R	新耐震基準	耐震性有り
	校舎	R	新耐震基準	耐震性有り
	体育館	R	新耐震基準	耐震性有り
千丈小学校	校舎	R	新耐震基準	耐震性有り
	体育館	R	新耐震基準	耐震性有り
舌田小学校	校舎	R	2次診断 0.33	B
	校舎	R	2次診断 0.33	B
	体育館	S	1次診断 (0.86)	耐震性有り
日土小学校	体育館	R	新耐震基準	耐震性有り
真穴小学校	校舎	R	2次診断 0.61	C
川上小学校	体育館	R	新耐震基準	耐震性有り
双岩小学校	校舎	R	新耐震基準	耐震性有り
	校舎	R	2次診断 0.76	耐震性有り
	体育館	R	1次診断 (2.45)	耐震性有り
日土東小学校	校舎	R	2次診断 0.63	C
	体育館	R	新耐震基準	耐震性有り
喜須来小学校	校舎	R	2次診断 0.26	A
	校舎	R	2次診断 0.48	B
	体育館	R	新耐震基準	耐震性有り
川之石小学校	校舎	R	2次診断 0.77	改修済み【耐震性有り】
	校舎	R	2次診断 0.88	改修済み【耐震性有り】
	体育館	S	2次診断 0.72	改修済み【耐震性有り】
宮内小学校	校舎	R	2次診断 0.71	改修済み【耐震性有り】
	体育館	R	2次診断 0.82	改修済み【耐震性有り】

木造耐震診断状況表

※耐力度調査の点数は、木造は5,500点以下が構造上危険な状態にある建物となるが、八幡浜市は台風常襲地帯であるため、500点の緩和措置があるため、6,000点以下であれば危険建物となり、補助要件に合致し危険改築となる。

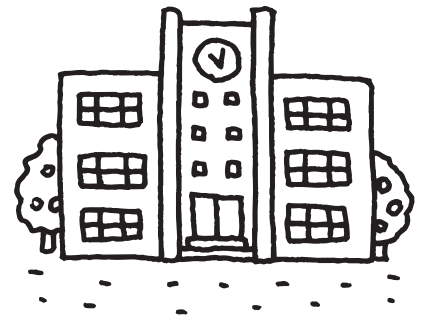
学校名	構造	※耐力度調査	lw値	備考
川之内小学校	校舎	W	5,236	
川上小学校	校舎	W		
	校舎	W		
八代中学校	校舎	W	5,559	
	校舎	W	5,087	
松柏中学校	校舎	W		

学校名	構造	※耐力度調査	lw値	備考
松蔭小学校	校舎	W	5,671	
	校舎	W	5,703	
	講堂	W	6,489	
日土小学校	校舎	W	1.32	東校舎改修済み【耐震性有り】 平成21年6月完成
	校舎	W	2.11	中校舎改修済み【耐震性有り】 平成21年6月完成

耐震化今後の取り組み

- R、S造のうち、2次診断が終了し、耐震補強が必要な22棟について、lw値0.3未満の校舎および体育館について、平成23年度末までに耐震化工事を実施する。また、W造については、耐震診断できる業者がない状況だが、大学等と連携し、耐震診断を実施し、早期に耐震化を進める。
- 耐震化の手法は、地震補強（改修）を基本とするものの、次の場合は改築を検討する。
  - 鉄筋コンクリート造（RC造）の2次診断の結果、構造耐震指標（lw値）0.3未満または、保有水平耐力（q値）0.5未満であり、コンクリート強度13.5N/mm<sup>2</sup>未満の建物であり、第三者（評定委員会等）により改修することが出来ないと判断された建物。
  - 木造（W造）の耐震診断の結果、構造耐震指標lw値0.7未満の建物について、改築することが妥当であると判断できる場合。
  - 鉄骨造（S造）の施設で、多額の費用を要する場合等、改築した方が費用的に安くなる場合。
- 耐震化の優先度に応じて目標年次を定め、計画的な耐震化を進める。
  - 優先ランクA（大規模な地震の振動および衝撃に対して倒壊し、または崩壊する危険性が高い建物）⇒2次診断によりlw値0.3未満の校舎、体育館については平成23年度までに耐震化工事に着手する。

R、S造	学校名	種別	棟	lw値	耐震化	耐震化優先度
平成22年度 (平成21年度 繰越事業)	八代中学校	体育館	1棟	0.25	地震補強工事	A
	松柏中学校	体育館	1棟	0.18	地震補強工事	A
	真穴中学校	体育館	1棟	0.13	地震補強工事	A
平成23年度	白浜小学校	校舎	2棟	0.47	地震補強工事	B
		体育館	1棟	0.17	地震改築工事	A
	喜須来小学校	校舎	1棟	0.26	地震補強工事	A
		校舎	1棟	0.48	地震補強工事	B



●優先度ランクBおよびC ⇒地震補強（改修）、改築によるものは、平成30年度までの耐震化完了を目指す。

（ 参 考 ）

- 学校別耐震診断状況の見方
  - 建物区分 R造：鉄筋コンクリート造、S造：鉄骨造、W造：木造
- 耐震診断の種類
  - 1次診断：危険性の低い建物を抽出するため、建物の耐震性能を簡略的に評価する診断方法
  - 2次診断：耐震補強内容の検討を行うため、建物の耐震性能を詳細に評価する診断方法
- 耐震化対策が必要な建物
 

旧建築基準法適用の建物で耐震診断結果がlw値0.7未満、lw値1.1未満の建物

  - 耐震診断の必要な旧耐震基準：昭和56年以前の耐震基準で設計された建物【昭和56年6月 建築基準法・施行令改正】（昭和56年6月 建築基準法・施行令改正後は新耐震基準であり、耐震性が有る）
  - lw値、lw値【構造耐震指標】：その建物が地震にどれくらい耐えられるかを表す指標。建物の構造部材の強度と粘りを基に、形状や経年劣化を考慮して階別、方向別に算出し、その最小値を用いる。耐震改修促進法の基準では、lw値0.6以上で耐震性能を満たすとされるが、学校施設については、児童生徒の安全性、避難所としての使用を考慮し、鉄筋コンクリート造、鉄骨造については、lw値がおおむね0.7以上かつq値1.0以上。木造については、lw値がおおむね1.1以上または補強によりこれと同程度の耐震性能を確保する必要がある。
- 耐震化の優先度

ランク	RC、S造		W造
	1次診断	2次診断	耐震診断
A	lw値0.3未満		lw値0.7未満
B	lw値0.3～0.6未満		lw値0.7～1.1未満
C	lw値0.6～0.7未満		
耐震性有り	lw値0.7以上		lw値1.1以上

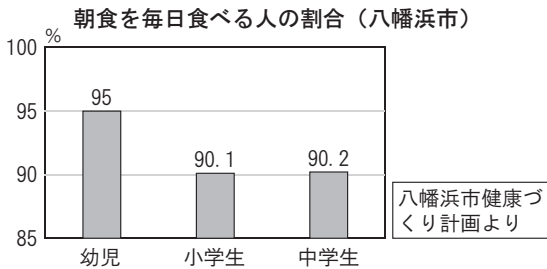
lw値、lw値の目安

lw値0.3未満	lw値0.7未満	説明
lw値0.3～0.6未満	lw値0.7～1.1未満	大規模な地震の振動および衝撃に対して倒壊し、または崩壊する危険性が高い。
lw値0.6以上	lw値1.1以上	大規模な地震の振動および衝撃に対して倒壊し、または崩壊する危険性がある。
		大規模な地震の振動および衝撃に対して倒壊し、または崩壊する危険性が低い。

\*大規模な地震・・・震度6強～震度7程度の地震を想定

学校施設は、次世代を担う児童生徒の学びの場であると同時に、地震等の災害時には地域の防災拠点、避難所としての役割を果たしており、その安全性の確保は極めて重要であります。今後とも市民の皆様と情報を共有しながら、学校施設の耐震化、とりわけ、大規模な地震に対して倒壊等の危険性が高い鉄筋コンクリート造（RC造）、鉄骨造（S造）のlw値0.3未満、また、木造（W造）lw値0.7未満の施設を最優先に、その対策を迅速に推進するよう努めます。

# そうてや！元気が一番！ 安心のまち 八幡浜



## 朝ごはん 食べてますか？

小・中学生になると、幼児期より朝食を毎日食べる人の割合が減っています  
朝食を食べないと成長期に必要な栄養が十分とれません  
その上、身体だけでなく脳がエネルギー不足になり、活発に働かなくなります

親子で考えよう  
朝食は  
とっても大切！

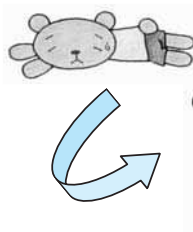
## 食べない理由に心当たりはありませんか？

- その① 生活が夜型になり、「朝は1分でも長く寝ていたい」ため食事をとる時間がない
  - その② 「寝る時間が遅く、睡眠不足」のため気分が悪く、食欲がない
  - その③ 「前日の夕食が遅かった」「夜食を食べてしまった」ことで、食べられない朝食は1日を気持ちよくスタートさせるための大切な食事です。
- 忙しい毎日に流されがちですが、大人もいっしょに、わが家の朝食を見直してみませんか？

朝食をしっかりと  
食べることで...



脳の活動がアップして、頭がさえます。



眠っている間に下がった体温がもどり、元気に動けます。



朝のうちに排便ができ、すっきりとします。



## やる気・元気・根気アップ！のために 今日から 早寝 早起き 朝ごはん

問い合わせ：八幡浜市保健センター 健康栄養係 ☎24-6626

## マイ保育所のご案内

子育てに迷ったり、悩んだり、困ったら遠慮なく「マイ保育所」をご利用ください。あなたの登録所が子育てのお手伝いをさせていただきます！

登録はオンラインですか？



▽対象：母子健康手帳の交付を受けた妊婦さんから、満

3歳までの子供を持つ親子

\* 母子健康手帳の交付を受けるとき、保健センターで手続きできます。

\* すでに母子健康手帳をお持ちの方・出産された方は、福祉事務所で手続きできます。

\* 登録所は、住所により小学校校区となります。

### 登録したら…こんなサービスが受けれます

\* 「園庭開放」への参加（保育所ごと）に実施日・設定があります。

\* 「保育所行事（公開行事）」への見学・参加

\* 「子育て相談」の利用（主に保育所長が対応）

\* 「おためし一時保育」（半日親子一緒に体験）

### 「おためし一時保育」については…

マイ保育所・ここにこちケットを発行します。

・ 満1歳～満2歳までの子供と親が対象になります。

・ 1年間に3回利用可能

・ 毎週水曜日9時～13時、定員親子2組で実施

（1週間以上前に要予約）

・ 給食代として250円いただきます。

▽問い合わせ 市役所福祉事務所 児童係  
☎22-3111 内線161・162





# アスベストの不安はありませんか？

八幡浜市では、アスベスト含有調査費用（限度額25万円）を補助します。

- ◇補助対象者 対象となる住宅・建築物の所有者
- ◇対象となる調査 アスベスト含有調査ができる複数の調査事務所からの見積もりが必要です。
- ◇補助金の額 補助対象経費の額で、限度額は25万円
- ◇受付期間 8月2日（月）～1月31日（月）（予定）
- ◇申込方法等 いくつかの添付書類が必要となりますので、補助を希望される方は、事前に監理開発課（八幡浜庁舎4階）窓口にてご相談ください。

※予算の範囲内で補助しますので、お早めにご相談ください。



問い合わせ：市役所監理開発課建築係 ☎22-3111（内線437・438）

# 木造住宅耐震診断の費用を補助します！

八幡浜市では、耐震診断料の3分の2（限度額2万円）を補助しますので、ぜひご利用ください。

- ◇対象となる木造住宅
  - ①昭和56年5月31日以前に着工された1戸建ての木造住宅（枠組み壁工法、丸太組工法、特別な大臣認定を得た工法等のものは、対象外）
  - ②階数が2階以下で、延べ床面積が500㎡以下のもの
  - ③次の用途の住宅が該当します。
    - ・専用住宅（共同住宅および長屋住宅は対象外）
    - ・併用住宅（延べ床面積の半分以上が、住宅の用途に供されているもの）
- ◇受付期間 11月30日（火）まで（予定）
- ◇対象戸数 20戸（先着受付順）



※詳しくは、下記までお問い合わせください。

問い合わせ：市役所監理開発課建築係 ☎22-3111（内線437・438）

# 市営住宅 入居者 募集

- ◇募集 集 6戸
- ◇申込書配布日 8月2日（月）～8月13日（金）
- ◇受付期間 8月11日（水）～8月13日（金）
- ◇抽選日 8月18日（水）
- ◇随時受付期間 8月19日（木）～次回公募日まで（注1）
- ◇入居所得基準 月額一般15万8千円、高齢者・障害者等の世帯21万4千円以下
- ◇問い合わせ 必要書類、申し込み資格など、詳しくは市役所監理開発課住宅係（八幡浜庁舎4階）☎22-3111（内線436）

## 公募住宅の内訳

団地名	棟	階	号	一般階層の家賃(注2)	建設年度	構造	部屋	備考
緑ヶ丘	1	1	2	24,000～62,200円	H6	中耐4階建	3DK	
木多町	2	5	1	20,300～45,400円	S60	中耐5階建	3DK	母(注3)
木多町	2	5	3	20,300～45,400円	S60	中耐5階建	3DK	
本町第2	1	1	2	9,300～24,800円	H5	中耐4階建	2K	単(注4)
本町第2	1	1	5	9,300～24,800円	H5	中耐4階建	2K	単(注4)
本町第2	1	2	7	15,200～40,300円	H5	中耐4階建	3DK	

注1) 応募がなかった団地については、抽選日翌日から次回公募までの間、随時募集の対象とします。

注2) 家賃は所得に応じた額になります。

注3) 「母」は、20歳未満の子を扶養している専婦を優先します。

注4) 「単」は単身者も申し込みできます。年齢制限はありません。

## 市物産協会主催 八幡浜物産協会主

# 第3回「削りかまぼこ」を使ったお弁当コンテスト

八幡浜市物産協会では、八幡浜市の特産品である「削りかまぼこ」を使って作ったオリジナルお弁当の写真コンテストを開催しています。入賞者には豪華賞品をご用意していますので、ふるって応募ください。

### ◆募集内容

八幡浜市物産協会の参加会員企業（左記業者）の削りかまぼこを使った、オリジナル弁当の写真

ください。

※八幡浜市物産協会事務局ホームページ  
http://www.yawatahama-bussan.com/

### ◆参加会員企業

- ・(有)鳥津蒲鉾店
- ・(株)平田商会
- ・(株)谷本蒲鉾店
- ・(有)丸栄蒲鉾本舗
- ・八水蒲鉾(株)

### ◆応募方法

八幡浜市物産協会事務局（市役所八幡浜庁舎4階商工観光課内）に置いてある応募用紙（八幡浜市物産協会事務局ホームページ）からダウンロードできます（必要事項を記入の上、お弁当の写真添えて、メールまたは郵送（お近くの方は持参可）にて、八幡浜市物産協会事務局へ送付してく

### ◆募集締め切り

8月31日☎

※郵送の場合は、同日までの消印のあるものまで有効

### ◆審査方法

見た目の美しさ、楽しさ、「削りかまぼこ」の魅力伝えてるか等を基準として、八幡浜市物産協会事務局で審査します。

### ◆賞品

- ・最優秀賞（1点）  
八幡浜市の特産品詰め合わせ＋お米券（合計2万円程度）
- ・優秀賞（10点程度）  
水産練り製品詰め合わせ（3千円程度）



第2回最優秀賞作品「雲の上の雷鬼さん」

### ◆応募先・問い合わせ

〒796-8501  
八幡浜市北浜一丁目1番1号  
八幡浜市商工観光課内 八幡浜市物産協会「お弁当コンテスト」係  
☎22-3111  
✉ ybussan@yawatahama-bussan.com

## 海の男のお魚さばき方教室受講生募集

### 8月は「親子でお魚さばき！」

八幡浜市魚食普及推進協議会から、大人気！海を知る鮮魚店、昭和水産トロール市のスタッフ陣が教える、お魚さばき方教室受講生募集のお知らせです。



#### ◆対象

親子（子どもは小学生を対象）

#### ◆開催日時

8月22日@午後2時～4時

#### ◆開催場所

八幡浜市保健センター2階調理実習室（松柏）

#### ◆受講料

1千円（協議会から同額の助成がありますので、約2千円分のお魚をお持ち帰りいただけます）

#### ◆準備するもの

エプロン、台拭き、タオル数枚、持ち帰り容器（包丁の持参も可ですが、取り扱いには十分ご注意ください。）、子どもに魚を食べさせたいと思う気持ち

#### ◆応募期限

8月13日☎ ※定員（6組）になり次第、締め切ります。

#### ◆申し込み・問い合わせ

市役所水産港湾課水産係  
☎22-3111  
（内線406・407）

## お魚ママさんの講師派遣について

### ヘルシーな地元のお魚を食べて、元気でいきましょう！

八幡浜市魚食普及推進協議会では、魚に対する正しい知識などの啓蒙・普及のため、公民館や学校などにおいて開催される「料理教室」に、お魚ママさんを講師として派遣しております。

この機会においしくてヘルシーな地元のお魚を使ったお魚料理普及のため、ぜひご利用ください。

#### Q. どこに申し込めばいいのでしょうか？

A. 市役所水産港湾課水産係（☎22-3111）あるいは八幡浜漁協（☎22-2811）にお申し込みください。予定日に講師を確保できるか確認が必要ですので、まずご希望日程をお知らせください。

#### Q. 費用が必要なのでしょうか？

A. 料理の材料は無料ですが、受講料が必要です。受講料は、お一人様500円程度です。

問い合わせ：市役所水産港湾課 水産係  
☎22-3111（内線406・407）



# 初級複式簿記講習会のご案内

## 誰にも分かるやさしい簿記経理の手ほどき

八幡浜商工会議所をはじめとする諸団体では、日常の経理事務に従事している方から新たに記帳を始めた方、そして簿記を習得してみたいと思っている方など広く一般の方までを対象に、仕訳から決算までの簿記の基礎を身につけて、これからの社会活動に役立てていただくため、簿記講習会を開講します。

パソコン会計をされている方やこれからしようと考えている方も、簿記の基礎を知ることによりシステムが分かりやすくなりますので、ぜひこの機会に受講いただきますようご案内します。

◆主催  
八幡浜商工会議所、中小企業相談所、社団法人八幡浜法人会、八幡浜青色申告会

◆会場  
八幡浜商工会館  
3階青年部研修室

◆日時

11月			10月			9月		
⑬	⑭	⑫	⑪	⑨	⑦	⑤	③	①
15日(月)	8日(月)	1日(月)	28日(木)	21日(木)	4日(月)	27日(月)	16日(木)	9日(木)
	⑮	⑬		⑩	⑧	⑥	④	②
	12日(金)	4日(木)		25日(月)	7日(木)	30日(木)	21日(火)	13日(月)

計16日間  
※いずれも午後6時30分～8時30分

◆内容  
日商簿記3級程度  
(基本原理から決算まで)

◆講師

八幡浜高等学校教諭  
宮本昇二氏

◆受講料(テキスト代含む)

①主催団体の会員  
・ ・ ・ ・ ・ 5,000円  
②非会員  
・ ・ ・ ・ ・ 7,000円

◆募集期限

8月17日(土)

◆申込方法

商工会議所に置いてある申込書に必要事項を記入の上、受講料を添えて商工会議所まで申し込みください。

▽申し込み・問い合わせ

八幡浜商工会議所  
☎22-3411

## 八幡浜市火葬場「やすらぎ聖苑」の指定管理者募集について

利用者サービスの質の向上と行政コストの削減を図るため、八幡浜市火葬場「やすらぎ聖苑」の指定管理者を次のとおり募集します。

### 1. 指定期間

平成23年4月1日～平成26年3月31日(3年間)

### 2. 申込資格

- 八幡浜市内に事務所または事業所を有する法人または団体であること。
- 3年以上の火葬業務または葬祭業務の経験があること。
- 八幡浜市税、法人税、消費税、地方消費税を滞納していないこと。
- その他、八幡浜市公の施設に係る指定管理者の指定の手続等に関する条例施行規則(平成17年規則第173号)第3条に該当しないこと。

### 3. 募集要項および申請書について

- 交付期間 平成22年8月2日(月)～平成22年9月15日(水)  
午前8時30分～午後5時15分(閉庁日を除く)
- 交付場所 八幡浜市北浜一丁目1番1号  
八幡浜市役所生活環境課(八幡浜庁舎2階)  
八幡浜市ホームページからもダウンロードできます。  
URL <http://www.city.yawatahama.ehime.jp/>

### 4. 申込期間等

- 平成22年8月2日(月)～平成22年9月15日(水)  
受付時間:午前8時30分～午後5時15分(閉庁日を除く)
- 申込先 八幡浜市役所生活環境課(八幡浜庁舎2階)  
※ 提出書類は持参してください。

### 5. 問い合わせ

〒796-8501 八幡浜市北浜一丁目1番1号 八幡浜市役所生活環境課(八幡浜庁舎2階)

☎0894-22-3111(内線271) Fax 0894-22-5990





# 8/29 [SUN] KICK OFF 19:00 VS. コンサドーレ札幌



## ワールドカップの後には、愛媛FCを応援しよう！ 『愛媛FC応援バスツアー』参加者募集！！



- ◆先着120名様に**無料送迎バス**（大型バス）を用意
- ◆バックスタンドC席当日券1,500円のところ**500円**
- ◆高校生以下および65歳以上の方は**無料観戦チケット**配布

※マル得情報は八幡浜在住の方に限ります。

### お申し込み方法

#### ◆無料送迎バスを利用する場合◆

下記の無料送迎バス利用申込書（八幡浜市ホームページからもダウンロードできます）に必要事項を記入の上、8月16日（月）までに郵送、FAXまたはメールでお申し込みください。無料観戦チケットおよび特別チケット（500円）については、当日、バスの集合場所でお渡します。

なお、中学生以下は、保護者同伴をお願いします。

#### 【運行予定表】

（愛媛FC VS コンサドーレ札幌）

八幡浜庁舎・保内庁舎 ⇒ J R八幡浜 ⇒ ニンジニアスタジアム ⇒ J R八幡浜 ⇒ 八幡浜庁舎・保内庁舎  
 （出発）16:30                      16:45                      18:00                      21:00                      22:15                      22:30（到着）

※時間は変更になることがあります。また、代表者には後日日程表を送付します。

#### ◆各自で会場に行く場合◆

事前に特別チケットを市役所で購入してください。その際、無料観戦チケットが必要な方もお申し出ください。（特別チケットの購入および無料チケットの受取り）

場所：八幡浜市役所（八幡浜庁舎3階の政策推進課、保内庁舎1階の保内庁舎管理課）

期間：8月27日（金）まで

#### ◆問い合わせ◆

〒796-8501 八幡浜市北浜一丁目1番1号 八幡浜市役所 政策推進課 企画女性係

☎22-3111（内線341、345） FAX 24-0610 E-mail seisaku@city.yawahama.ehime.jp

（切り取り線）



### 愛媛FC応援バスツアー申込書（8月16日〆切）

1 （代表者）	住所	〒			2	住所	〒		
	氏名		年齢	歳		氏名		年齢	歳
	電話番号					電話番号			
	集合場所	八幡浜庁舎・保内庁舎・J R八幡浜				集合場所	八幡浜庁舎・保内庁舎・J R八幡浜		
3	住所	〒			4	住所	〒		
	氏名		年齢	歳		氏名		年齢	歳
	電話番号					電話番号			
	集合場所	八幡浜庁舎・保内庁舎・J R八幡浜				集合場所	八幡浜庁舎・保内庁舎・J R八幡浜		

※集合場所については、いずれかを○で囲んでください。



## 平成23年度採用の愛媛県警察官を募集します

愛媛県警察官採用候補者試験を次のとおり行います。

### ◆試験区分・採用人員

- ①警察官（高校卒程度）男性…26人程度
- ②警察官（高校卒程度）女性…6人程度

### ◆試験日程等

- ①申込期間…8月25日(水)～9月13日(日)
- ②第1次試験日…10月17日(日)
- ③第2次試験日…11月中旬

### ◆受験資格

昭和55年4月2日から平成5年4月1日までに生まれた者(大学等卒業者または大学等卒業見込者を除く)

### ◆試験方法

- ①第1次試験…教養試験、身体検査
- ②第2次試験…口述試験、作文試験、適性検査、身体精密検査、身体検査(弁色力)、体力検査(7種目)



### ◆問い合わせ

八幡浜警察署警務課 ☎22-0110

## 大空を翔ぶ夢

伊豫・八幡濱

飛行機発明の先駆者

## 二宮忠八展

### ■開催日時

平成22年8月3日(火)～21日(土)

午前9時～午後6時30分

(入館は午後6時まで) 入場無料

### ■開催場所

坂の上の雲ミュージアム2階ホール

松山市一番町三丁目20番地

☎089-915-2600



坂の上の雲ミュージアム(松山市)において、『飛行機発明の先駆者 二宮忠八展』を開催します。秋山兄弟・正岡子規を顕彰する同館で、彼らと同時代に同じ愛媛の地で、空への夢を追い続けた二宮忠八の偉業を紹介します。

本展では、飛行原理を発見した『鳥型飛行器模型』、人を乗せて飛ぶことを考えて作成された『玉虫型飛行器模型』など、八幡浜市所蔵の資料を中心に、京都・飛行神社から借用した資料を展示し、飛行機発明にかけた忠八の人物像に迫ります。

## えひめ結婚支援センター

## からのお知らせ

えひめ結婚支援センターとは？

愛媛県の少子化対策の一環として、結婚を希望する男女に出会いの場を提供する公的なセンターです。

イベントに参加するには？

①まずは、メルマガ無料登録(※1)

②イベント案内をGet

③Webサイトから参加申し込み(※2)

④参加決定者には案内状が届くよ

⑤イベントへGO!(※3)

※1 当事者以外で応援したい方も、ぜひ、ご登録ください。

※2 応募多数の場合は抽選となります。

※3 イベント参加費が必要です。

えひめ結婚支援センター主催企業・団体等募集!

センターでは、出会いを求める单身男女にその機会を提供していただける企業・店舗・施設・団体等を「応援企業」として募集しています。

協賛企業(結婚支援事業にご賛同の企業団体)募集!

企業内の单身男女の方々に、メルマガ登録やイベント情報の周知と参加促進をしていただく企業を募集しています。他の協賛企業と連携して、協賛企業間の出会いイベントを開催することもできます。

ボランティア推進員募集!

実際フォローやお引き合わせを行っていただけるボランティア推進員を募集しています。

えひめ結婚支援センターホームページアドレス

http://www.msc-ehime.jp

えひめ結婚支援センター

☎089-933-5596

あなたの婚活、応援します。



# 夏 熱中症



救急出動



高温多湿のこの時期ひとりぐらしのお年寄りや車内に置き去りにされたお子さんの「熱中症による救急事故」が多くなってきました。まわりのみんなで気にかけて熱中症事故の予防に心がけましょう

熱中症を予防するためには...

- 「三力条」
1. まずは水分（塩分）補給！
  2. 涼しい場所で過ごしましょう！
  3. つかれをためないよう休息を！

## 火事と救急は「119番」八幡浜地区消防署

本署 22-0119 第一分署 53-0311 第二分署 36-3119 第三分署 33-3349

### 救急車の到着時間・応急手当の方法・身近なAED設置場所

その他の情報は八幡浜地区消防Webサイトをご覧ください。大手検索サイトから「八幡浜消防」で検索 八幡浜地区消防本部

モバイル版  
Webサイト



## 伊方発電所

### 立入調査同行報告

八幡浜市は、伊方発電所に異常事態（県の公表区分A）が発生した場合、県の立入調査に同行等することとしています。

今回は、平成22年6月11日に発生した「1号機原子炉補助建屋地下1階（管理区域内）の海水供給配管の異常」について、次のとおり状況を確認しました。

【1号機の原子炉補機冷却水冷却器の海水供給配管の異常について】

定期点検中の伊方発電所1号機において、6月11日午前8時35分、伊方発電所の異常にかかわる通報連絡がありました。

異常内容は次のとおりです。

- ◎定期点検中の伊方発電所1号機において、6月11日午前7時45分頃、原子炉補助建屋地下1階（管理区域内）の原子炉補機冷却水冷却器Aの海水供給配管から海水が漏れているのを補修員が確認した。
- ◎確認後、当該配管を隔離するため保温材を剥離し、漏えい箇所間のフランジ接続部を遮断し配管取替の作業を開始した。
- ◎海水の漏えいは、約80リットルであり、海水には放射能は含まれておりません。直ちにプラントの安全に影響を与える事象ではありません。

▽その後の対応・状況について

◎6月11日午後4時30分、配管内部にある海水を除去しました。

◎本事象によるプラントの運転への影響および環境への放射能の影響はありませんでした。

▽問い合わせ／市役所総務課危機管理室

☎ 22-3111 内線322・323





# 図書館だより

八幡浜市立市民図書館 ☎22-0917  
 八幡浜市立保内図書館 ☎36-3050  
 開館時間 10:00~18:30

## 新刊案内



## 移動図書館巡回予定

	書名	著者名
市民図書館	再チャレンジ! やり直しのパソコン 上手に傷つためのレッスン 最新ニュース解説 池上彰の親子で新聞を読む! 見直したい日本の「美」 平成の名水100選 ニッポンの大発明 太一×ケンタロウ 男子ごはんの本 その2 山頭火 俳句のこころ書のひびき 寂滅の剣 茜色の空 自白 刑事・土門功太郎	トリプルウィング 山梨彰 池上彰編 主婦の友社 / 編集団 グレイン調査団 国分太一・ケンタロウ 山村曠 / 文 永守蒼穹 / 書 北井謙 辻井喬 乃南アサ
	ピワの絵本 Q&A式 しらべる野球 ④世界の野球事情 すこいうさぎに気をつける わたしのママは魔女 まほうの国の空とふ妖精 みつけちゃん うさこちゃんおばけになる 小学生になる日 ともだち くるくま どれにしようかな 四季のえほん はるですよ	なかい しげお / 編 あかいかへ / 絵 ベースボール・マガジン社 / 編 きむら ゆういち / 作 山下ケンジ / 絵 藤 真知子 / 作 ゆーちみえこ / 絵 つつみ あれい / 文・絵 ディック・ブルーナ まつおか きょうこ / 訳 北見葉胡 / 文・絵 たかい よしかず / 作・絵 つちだ のぶこ 柴田晋吾 / 作 広野多珂子 / 絵

巡回日	場所	時間
8月7日 (土)	勘定自治公民館前	13:20~13:50
	緑ヶ丘	14:00~14:20
	津羽井自治公民館前	14:40~14:50
	長谷小学校上の消防倉庫前	15:20~15:50
8月14日 (土)	千丈地区公民館前	16:20~17:00
	川之内消防倉庫前	10:00~10:20
	新開町住宅	10:30~11:00
	木多町住宅	11:10~11:40
8月21日 (土)	舌間集会所前	13:30~13:50
	川舞バス停前	14:10~14:40
	釜倉集会所前	15:00~15:20
	双岩地区公民館前	15:30~16:10
8月28日 (土)	中津川自治公民館	16:30~17:00
	磯津公民館	10:30~11:00
	日土小学校	13:20~13:50
	日土東小学校	14:10~14:40
9月4日 (土)	川辻農協前	15:00~15:30
	日土農協前	15:50~16:20
	出奥多目的集会所前	16:30~17:00
	布喜川集会所前	10:10~10:40
9月11日 (土)	日の浦団地集会所前	10:50~11:20
	穴井ちびっこ広場遊園地	13:50~14:20
	小網代	14:30~15:00
	真網代	15:10~15:40
9月18日 (土)	川名津消防倉庫前	15:50~16:20
	舌田地区公民館前	16:30~17:00
	勘定自治公民館前	13:20~13:50
	緑ヶ丘	14:00~14:20
9月25日 (土)	津羽井自治公民館前	14:40~14:50
	長谷小学校上の消防倉庫前	15:20~15:50
	千丈地区公民館前	16:20~17:00

	書名	著者名
保内図書館	人生が驚くほど変わる龍馬脳のスヌメ ほら、あの「アレ」は…なんだっけ? 自分を愛すれば幸せになれる! 命の授業 - 30万人が立った奇跡の実話 - 僕らの青春 - 下町高校野球部物語 - 大人の恋力 わくわくどきどき 遺書配達人 カムフラージュ 血統 (ペディグリー)	茂木健一郎 一サ・W 宮本辰彦 腰塚良人 半塚内 柴戸内 瀬森村 有吉誠 門井玉慶
	ちいさな飼育員 - 淡路島ニホンザルのおはなし - ぼくはことり おかあさんどうして? おたんじょうかい1・2・3 きんぎょのひるね かみなりゴロスケ ピッキーとボッキーのかいすいよく なんのかたち なつ ねえあそぼ まんまるまるのほん	延原早紀 工マ・ド・ウ ふしりいみ とごえふま なかのひろ あんざいみず 永井郁子 長野ヒデ エルウェ・テ ユシ

## ゆめいろぼけっとおはなし会

☆日 時 8月19日 (木)  
10:30~ (30分程度)  
☆場所 保内図書館おはなしコーナー  
☆対象者 未就園児親子  
☆内容 絵本の読み聞かせ、紙芝居、パネルシアターやパープサート、手遊びなど  
※ 事前の申し込みは必要ありません。手作りのおみやげを用意してお待ちしています。

## 8月の開館カレンダー

日	月	火	水	木	金	土
1	②	3	4	⑤	6	7
8	⑨	10	11	12	13	14
15	⑬	17	18	19	20	21
22	⑳	24	25	26	27	28
29	⑳	31				

○-市民図書館休館日 ●-保内図書館休館日

## 第9回「夏休み読書マラソン」

読書マラソン日 (申込受付日)  
7月21日 (水) ~ 8月31日 (火)  
☆受付先 市民図書館1階  
☆対象者 乳幼児親子、小学生、中学生  
※ 図書館の本を読んで、ひとこと感想を書きます。参加者には全員に参加賞があります。皆さんぜひ挑戦してみてください!  
☆問い合わせ 市民図書館 ☎22-0917

## あいうえおはなし会

☆日 時 毎週土曜日 11:00~  
(30分程度)  
☆場所 市民図書館1階幼児ルーム  
☆対象者 乳幼児親子  
☆内容 絵本の読み聞かせ、紙芝居、手遊び、パネルシアターなど  
☆演じ者 あいうえおはなし会ボランティアグループ  
※ お気軽にお越しください。

## 市民図書館に 学習コーナー 新設!

2階AVコーナー跡に学習コーナーを新設しました。

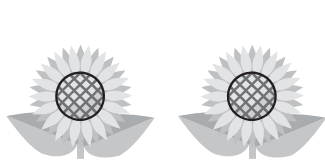
※AVコーナーは、新聞閲覧室に移動しました。



## CATV 読書紹介 8月

『えほんだいすき』2日・16日・30日  
『おすすめ図書』9日・23日

※放送時間: 18:30・22:00(再)  
※翌日: 7:00(再)・13:00(再)



# GO! 浜っ子 8月号



## 高校生と幼児の交流

日時：8月3日(火)2歳児(くまコース)と遊ぼう  
8月4日(水)1歳児(うさぎコース)と遊ぼう  
8月10日(火)0歳児(ひよこコース)と遊ぼう  
場所：八幡浜児童センター  
内容：高校生が幼児とふれあって遊びます。ちょっとしたお父さんお母さん保育士体験をします。  
対象：高校生と幼児親子  
問い合わせ：八幡浜児童センター ☎22-5171

## 大きくなったかな

日時：8月10日(火)9:30~  
場所：若草エンゼル広場  
内容：お子さんの身体計測・保健師による育児相談を実施します。記録表を用意していますので、ぜひご参加ください。育児相談は時間指定ができません。  
☆情報誌発行日(27日)から申し込みができます。(電話でも可)  
詳しくは若草エンゼル広場と保内図書館に置いてある情報誌をご覧ください。  
問い合わせ：若草エンゼル広場 ☎37-3799

## たなぼたまつり会

日時：8月5日(木)10:00~12:00  
場所：八幡浜児童センター  
内容：七夕かざりやお星様に願い事をして年に一度の七夕にみんなが集いましょう。  
対象：小・中学生、幼児親子  
問い合わせ：八幡浜児童センター ☎22-5171  
子育て支援センター ☎22-5730

## お誕生会に参加しませんか

日時：8月24日(火)10:30~  
場所：若草エンゼル広場  
内容：8月生まれのお友達のお祝いをします。歌遊びをしたりシアター遊びを見たりしながらみんなで楽しく過ごしましょう。

☆情報誌発行日(27日)から申し込みができます。  
詳しくは若草エンゼル広場と保内図書館に置いてある情報誌をご覧ください。  
問い合わせ：若草エンゼル広場 ☎37-3799

## おはなしパラダイス

日時：8月24日(火)10:30~11:30  
場所：八幡浜児童センター  
内容：図書館の方やボランティアさんによる絵本の読み聞かせ、紙芝居、手あそびなど楽しいおはなしがいっぱいです。親子で楽しみませんか。  
対象：未就園児親子  
申し込み：8月1日(日)10:00~  
問い合わせ：子育て支援センター ☎22-5730

## アンコール子ども映画会

日時：8月28日(土)10:00~  
場所：総合福祉文化センター 視聴覚室(2F)  
内容：『ダンボ』『花いっぱいになあれ』『みみづくとお月さま』  
対象：小学生・幼児とその保護者  
参加費：無料  
問い合わせ：八幡浜市視聴覚ライブラリー ☎24-1822

## リサイクル

日時：8月25日(水)10:30~11:30  
場所：八幡浜児童センター  
内容：子ども服中心のリサイクル(サイズ110まで1枚10円、サイズ110以上1枚50円で購入できますよ)汗っかきの子どもの着替えにぴったりです。  
問い合わせ：子育て支援センター ☎22-5730

## 八幡浜市子どもセンター

〒796-0292 八幡浜市保内町宮内1-260  
☎22-3111 (内線8359) FAX 36-2922  
HP <http://www.city.yawatahama.ehime.jp/kodomo/>



## スポーツセンターからのお知らせ

夏休み  
子ども  
企画!!

## 夏休み水泳教室募集!!

【選べる4日間】選択型(3歳~12歳)  
7月20日(火)~8月28日(土) 通常教室に参加  
①幼児コース 15:10~16:10 ②初心コース 16:20~17:20  
【参加費】 4回コース 4,070円  
8回コース 5,090円  
12回コース 6,110円  
【その他】 お問合せ、申込はプールまで!



夏休み  
お疲れ様  
企画!!

## 9月限定! 保護者特別 アクア&ゲルマ会員募集のお知らせ

日頃のストレス、運動不足をスポセンで! プールで! アクアビクスで解消!! 疲れをゲルマニウム温浴でリフレッシュ!  
【参加費】 2,030円 (アクア4回+ゲルマ2回)  
アクア 毎週水曜日 20:00~20:40  
ゲルマ 毎週金曜日 11:10~11:50  
9月中2回(要予約)  
【その他】 お問合せ、申込はプールまで!



## スポセン掲示板

### その1) 夏休み!! 遊び放題・泳ぎ放題 プール定期券!

8月1日~31日(1ヶ月間)  
時間無制限 子ども2,030円 おとな4,070円  
『スポセン』って楽しいよ!

### その2) 八幡浜を元気に! スポセン一日満喫 無料体験会実施!

期日：8月24日(火)~31日(火)  
水泳教室・フロア教室・トレーニングジムすべて利用可能  
スポセンはおとなの教室も充実!  
お問合せ、申込はプールまで ☎27-0571





ヤング YOUNG EXPRESS  
エクスプレス vol.61



【今月の若者】  
河野 宏典  
さん(保内町大竹)

- ☆ 年齢 25歳
- ☆ 性格 マイペース、気分屋
- ☆ 趣味・特技 スポーツ
- ☆ 理想のタイプ 明るい人
- ☆ 今、夢中になっていること 読書
- ☆ 将来の夢 世界一周
- ☆ 八幡浜の良いところ  
おいしいものが多い
- ☆ 八幡浜の良くないところ  
遊ぶ所が少ない
- ☆ ちょっと一言  
人が集まる町になればと思います

平成22年10月1日 国勢調査を実施します

国勢調査は、日本に住んでいるすべての人および世帯が対象です。  
平成22年国勢調査は、わが国が本格的な人口減少社会となって実施する最初の国勢調査で、日本の未来を考えるために欠くことのできない最新の人口・世帯の実態を明らかにする重要な調査です。

調査結果は、さまざまな法令で使われるほか、社会福祉、雇用対策、生活環境の整備など、私たちの暮らしのために役立てられます。



問い合わせ：市役所総務課 ☎ 22-3111 (内線346・347)

市民文芸

◎ 移殖せし河原撫子根付きしか 固き蕾の今朝は紅さす	◎ 独りの刻は詩の沁みゆく	◎ 紫陽花の淡き藍にも愁ひあり	◎ 酒蔵に昔を偲ぶ濃あじさい	◎ 著我の花友一人減り二人減り	◎ 人の世の生きざまに似し七変化	◎ みずみずし胡瓜の青と茄子の紺	◎ 葉隠れに青鬼灯の二つ三つ	◎ 憧れも野心も消えて老いの坂	◎ 憧れるばかりで少しも努力せず	◎ 憧れの高嶺の人も今は老け
宮本ナルミ	西川 操		馬場知之	藤村富士子	前田 一 卯	渡辺 和子	佐藤千代	野井 澄	二宮重美	藤原敬三

【川柳】小袖川柳会 二題・憧れる

子育て  
がんばれ!  
パパママ苦楽部

稲ヶ市

下岡 豊子さんの巻

長女 紗 恵ちゃん(四歳)  
長男 聡 介くん(一歳)

パパ似の紗恵、私似の聡介。毎日泣いたり笑ったり、ただ今わが家は、子育て奮闘中です。

紗恵は、鉄棒・うんていと体を動かすことが大好きです。最近では料理にも興味をもち、包丁でにんじんを切ったりするようになりました。歌ったり、踊ったり：：満面の笑みを見せてくれるたびに家族中がとても元気になります。

聡介は、好奇心旺盛です。言葉も増え、また、できなかったことができるようになっていく過程がとても楽しく、ギューッと抱きしめて大喜びすることもあります。

聡介の乗っていたブランコが止まっているのを見て紗恵が、「揺じてあげようか。」「とさうと、うんうんとさうなすく聡介。いつまでも仲の良い姉弟でいてほしいと思います。



パパは、子育てには協力的で、おおらかで優しく肩車をしてくれるので、子どもたちも大好きです。お風呂と寝かしつけはいつもパパと一緒にです。  
私が楽しく子育てができるのは、パパや私の両親の存在がかけません。特に紗恵はパパ・ママという言葉よりも「じー(おじいちゃん)」という言葉を先に覚えました。よく一緒に遊んでもらい、とても感謝しています。  
子どもたちは、そっと手を握って気持ちを伝えてくれます。私はいつもその小さな心を大切に、これからも家族みんなで笑顔いっぱい生活を送っていききたいと思っています。

# 新着情報

## 催し

### 食品表示・安全に関する講演会

県民の皆様に食品表示・安全に関する法律・制度を正しく理解していただき、その知識を日々に、講演会を開催します。この機会にぜひご参加ください。

▽日時／8月20日(金)午後1時30分～午後4時10分

▽場所／愛媛県女性総合センター多目的ホール(松山市山越町450)

▽実施内容／  
・愛媛県の食の安全・安心に対する取り組み説明  
・吉田利宏さんによる講演「生活に生かす食品表示のノウハウ・オモテ」

▽参加料／無料

## お知らせ

### 不動産無料相談会の会場が変更になります

毎月第3水曜日に八幡浜市役所で開催しています不動産無料相談会について、8～10月の3回については、西予市役所での開催となりますのでご注意ください。

▽問い合わせ(社)愛媛県宅地建物取引業協会 八幡浜支部 ☎22-0073

### 多重債務者無料相談会のお知らせ

消費者金融などに借金を抱え

てお悩みの方、法律専門家に相談すれば借金問題は必ず解決できます。この機会に、勇気を出してご相談ください。

※無料相談ですが、事前予約が必要です。

※秘密は厳守されます。

▽日時／9月16日(金)午前10時～午後4時

▽場所／南予地方局八幡浜支局

※予約受付は、8月16日(金)から行います。受付時間は、月曜から金曜の午前8時30分から午後5時15分です。

▽予約先・問い合わせ／南予地方局総務課 ☎0899-51-5211 内線2008

### 下水道排水設備工事責任技術者試験および試験講習会について

▽日時／  
【講習会】9月30日(金)午後1時30分～午後3時30分  
【試験】11月6日(土)午後1時30分～午後3時30分

▽場所／  
【講習会】松山市役所11階大会議室(松山市二番町4丁目7番地2)  
【試験】松山大学(松山市文京町4番地2)

▽試験手数料および受講料／各4,000円(別途「払込み料金」が必要)

### 母子家庭医療費助成制度

▽受付期間／8月16日(金)～9月3日(金)【試験・講習会ともに八幡浜市役所下水道課(保内庁舎)にて受付】

※申し込みに必要な書類は下水道課にてお渡しします。

▽問い合わせ／市役所下水道課(保内庁舎) ☎22-311-11 内線8249

### ご存知ですか?

母子家庭の保健の向上と福祉の増進のため、国民健康保険または社会保険の被保険者で次の方を対象に医療費を助成しています。ただし、児童については20歳未満でも、就職して社会保険の対象となっている場合には対象外となります。

▽対象者

- ①児童を監護し、その者の生計を維持する配偶者のない女子
  - ②前号に定める者の監護を受け、その者と生計を同じくする児童
  - ③祖母と孫または姉と弟妹からなる家庭であつて、市長が母子家庭に準ずると認めるもの
  - ④母子および寡婦福祉法附則第3条に規定する父母のない児童(父母が重度の障害により長期にわたって労働能力を失っているため、その扶養を受けることができない児童等)
- 医療機関の窓口で健康保険証

### 市役所市民課年金係からのお知らせ

と母子家庭医療費受給者証(申請により発行)を提示すれば、自己負担なしで受診できます。該当する方は、保険証、印鑑を用意して市民課に申請してください。ただし、生活保護を受けている方や所得税の納付義務のある方は対象になりません。

▽問い合わせ／市役所市民課 係 ☎22-311-11 内線113

①父子家庭の方へ  
8月より父子家庭も児童扶養手当の対象になります。支給要件、手続きについては市民課年金係までお問い合わせください。

②児童扶養手当受給者の方へ  
8月は、児童扶養手当現況届の提出月です。現況届の用紙は市役所で用意していますので、次のものをお持ちになつて、8月2日(金)から31日(土)・日を除く)までの間に、市民課年金係(八幡浜庁舎1階3番窓口)または、保内庁舎管理課福祉担当窓口(保内庁舎1階)へお越しください。

▽お持ちいただくもの／①手当の証書②印鑑③養育費等に関する申告書④その他必要書類(個人によって必要な書類がありますので送付の案内文書を参照してください)



# 各種無料相談

## 日 程 表

相談内容や申し込み方法など、詳しくは各相談所へお問い合わせください。

### 市 役 所 ☎ 22-3111

#### ■ 行政相談

- ① 8月19日(木)午後1時30分～3時30分  
場所：八幡浜庁舎5階第2委員会室
- ② 8月20日(金)午後1時30分～4時  
場所：保内庁舎1階住民相談室

#### ■ 特設登記相談

- ① 8月6日(金)・20日(金)午前10時～午後3時(正午から午後1時までを除く)  
場所：八幡浜庁舎2階生活相談コーナー
- ② 8月13日(金)午前10時～午後3時(正午から午後1時までを除く)  
場所：保内庁舎1階住民相談室

#### ■ 家庭教育相談(家庭教育子育てサポートグループ)

第1～4水曜日(祝日を除く)午後1時～3時  
※8月18日(水)はお休みします。  
場所：松蔭地区公民館2階図書室または和室

#### ■ 婦人相談・母子相談・家庭児童相談

土・日・祝日を除く毎日午前8時30分～午後5時  
場所：福祉事務所(八幡浜庁舎1階)

#### ■ 消費生活相談(直通電話22-5971)

土・日・祝日を除く毎日午前8時30分～午後5時  
場所：商工観光課(八幡浜庁舎4階)

### 商 工 会 議 所 ☎ 22-3411

#### ■ 社会(年金)保険相談

8月6日(金)・27日(金)  
午前10時～午後3時30分  
※正午から午後1時までは昼休み

#### ■ 金融相談(日本政策金融公庫国民事業部)

8月10日(火)午前10時～午後3時  
※正午から午後1時までは昼休み

#### ■ 法律相談

8月20日(金)午後1時30分～4時

### 社 会 福 祉 協 議 会 ☎ 23-2940

#### ■ 心配ごと相談

(八幡浜)8月19日(木)午後1時30分～4時  
(保内)8月10日(火)午後1時30分～4時

#### ■ 法律相談

(八幡浜)※要予約  
8月5日(木)・9月9日(木)  
午後1時30分～4時

#### ■ 税金・登記相談

(八幡浜)8月2日(月)午後1時30分～4時

#### ■ 福祉サービス援助利用相談(八幡浜)

月曜日～金曜日 午前9時～午後4時

### そ の 他

#### ■ 障害者(児)総合相談

8月18日(水)午後1時～2時  
相談員/林和彦・菊池恵美子  
場所/八幡浜市保健福祉総合センター

③特別障害者手当・障害児福祉手当・福祉手当受給者の方へ  
年に一度、受給資格の確認等を行う必要があります。現況調査票を送付しますので、9月10日④までに、市役所市民課年金係または保内庁舎管理課へ提出をお願いします。  
④特別児童扶養手当受給者の方へ  
毎年、8月11日④から9月10日④までの間に、所得状況等の確認のための届出をしていただくこととなっています。案内文書を送付しますので、印鑑、証書、その他必要書類をお持ちの上、市役所市民課年金係または保内庁舎管理課へお越しください。  
▽問い合わせ/市役所市民課年金係 ☎ 22-3111 内線115・

116  
**毎月勤労統計調査特別調査についてのお願**  
愛媛県では厚生労働省の委託を受け、本年7月31日現在で、常用雇用労働者を1人から4人雇用している事業所を対象に、毎月勤労統計調査特別調査を実施します。  
この調査は、事業所における賃金、労働時間および労働者数の動向を都道府県別に明らかにする大切な調査です。  
調査対象となる事業所には、8月から9月にかけて統計調査員が訪問して調査票を作成させていただきます。  
調査票に記入された事柄は、「統計法」により、厳しく秘密が守られます。また、統計以外の

目的に用いられることは禁じられています。  
「多忙のごときは存じますが、調査へのご理解とご回答をお願いします。」  
▽問い合わせ/愛媛県企画情報部 管理局統計課生活統計係 ☎ 089-912-2267  
**農業者年金のご案内**  
農業者年金は安全・安心な公的年金です。  
農業者年金は、国民年金の第一号被保険者である農業者がより豊かな老後生活を過ごすことができるよう国民年金(基礎年金)に上乗せした公的な年金制度です。  
▽農業者年金の特徴  
①積立方式の安定した制度です  
年金額は加入者や受給者の数

には影響されない、少子高齢時代に強い制度です。また運用利回りの状況などで保険料が引き上げられることもありません。  
②農業従事者なら誰でも加入できます  
60歳未満の国民年金の第一号被保険者であって年間60日以上農業に従事するものであれば誰でも加入できます。  
③意欲ある担い手には保険料助成があります  
認定農業者等一定の要件を備えた意欲ある担い手に対して、保険料(月額2万円)の2割、3割または、5割の政策支援(保険料の国庫助成)があります。  
④保険料は自由に決められます  
月額2万円から6万7千円までご自身のライフプランに合わせて保険料を自由に選択できま

す。  
⑤公的年金ならではの税制上の優遇措置があります  
保険料は最大80万4千円の社会保険控除(納めた保険料の15から30%程度の節税)。支払われる年金にも公的年金控除が適応されます。  
⑥終身年金で80歳までの保証付きます  
年金は終身受給できます。加入者や受給者が80歳になる前に亡くなった場合は、80歳までに受け取ると仮定した金額を死亡一時金として遺族が受け取れます。  
▽問い合わせ/農業委員会事務局 ☎ 22-3111 内線461・462

# 認知症になっても安心して暮らせる八幡浜を目指しましょう!



■認知症に関するお問い合わせは・・・  
八幡浜市保健センター ☎24-6628へ

## ドクター森岡の“認知症何でも相談室” 毎月開催

認知症サポート医の森岡明先生（チヨダクリニック院長）等が、認知症の悩みを一緒に考えます。ひとりだけ、家族だけで悩まず、何でもご相談ください。

認知症何でも相談室は、以下のとおり実施します。

- ① 相談日時は、8月20日（金）午前10時～正午です。場所は、八幡浜市保健センター（市内松柏）です。
- ② 相談には、事前に予約をお願いします。申し込み連絡先は、地域包括支援センター（☎24-3918）まで。
- ③ 相談の方法は、基本的に面談ですが、何らかの理由で面談することが難しい方は、電話にてその旨を申し出ください。
- ④ 相談のあったお話は、個人情報保護の観点から、適切に管理します。



## にここ栄養相談 ※相談料無料・要予約

八幡浜市保健センターでは、生活習慣病予防のための栄養相談を行っています。特定健診を受診された方、医療機関にかかっている方や体重が気になる方など、どなたでもお気軽にご利用いただけます。管理栄養士や糖尿病療養指導士がご相談をお受けしますので、ぜひご利用ください。

【日時】8月2日（月）・17日（火）9：00～16：00

【場所】八幡浜市保健センター

【内容】栄養士による個別相談・アドバイス（食生活・運動）

※高血圧・糖尿病・高脂血症・腎臓病などの食事療法

※ダイエットしたい方の食事療法

※相談時間は1人1時間程度です。（定期的に継続指導も可能です）

※必要に応じて、訪問指導も行います。

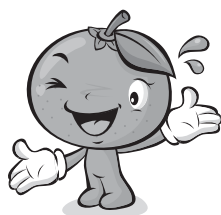
※保内の方は、保内保健センターで相談を受けることもできますので、ご相談ください。

### 【申し込み方法】

予約制になっています。ご希望の方は下記へご連絡ください。

○申し込み・問い合わせ

八幡浜市保健センター健康栄養係 ☎24-6626



## 地域包括支援センターよりお知らせ ご存知ですか??

高齢者の生活を支える総合機関として地域包括支援センターが保健センターの中に設置されています。

生活上での困りごと等、お気軽にご相談ください!

地域包括支援センター ☎24-3918

## 健康相談のお知らせ

【日時】8月2日（月）10：00～11：00

【場所】保内保健センター

【内容】体重・体脂肪率測定  
血圧測定・血糖値測定  
保健師による健康相談

○申し込み・問い合わせ

八幡浜市保健センター成人保健係 ☎24-6626

## 胃がん・肺がん・大腸がん検診のお知らせ ～ワンコインがん検診～ ※事前申し込み制

【検診日・場所】9月29日（水）・八幡浜市保健センター

【受付時間】8：30～10：00

【対象者・料金】

検診名	対象者	※料金
胃がん（バリウム）	40歳以上	500円
結核・肺がん（CR）	40歳以上	500円
大腸がん（検便）	40歳以上	500円

※70歳以上の方および生活保護世帯は無料です

○申し込み・問い合わせ

八幡浜市保健センター成人保健係 ☎24-6626

## 婦人がん・骨粗しょう症検診のお知らせ ※事前申し込み制

【検診日】9月9日（木）・10月14日（木）

【場所】八幡浜市保健センター

【受付時間・対象者・料金】※子宮頸がん・乳がん検診は2年に1回

検診名	受付時間	対象者	※料金
子宮頸がん	13:00～14:00	20歳以上	500円
乳がん（マンモグラフィ）	①9:30～11:30 ②13:00～14:00	40歳以上	500円
骨粗しょう症	13:00～14:00	40歳以上	1,890円
		※ただし、節目年齢の女性は600円で検診を受けることができます。	

※子宮頸がん・乳がん検診は、70歳以上の方および生活保護世帯は無料です。

※骨粗しょう症検診の節目年齢とは、平成22年4月1日～平成23年3月31日の間に迎えた誕生日で、40・45・50・55・60・65・70歳に達する女性が対象です。

○申し込み・問い合わせ

八幡浜市保健センター成人保健係 ☎24-6626



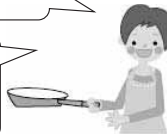
美味しく食べて、体も丈夫にすくすく！頭もよく働く！

ヘルシークッキングのお知らせ

時間のないときに、手早く、しかもバランスよく料理したいわ。

バランスがいいって、どんなごはんのこと？

給食では、どんなメニューが人気なの？



うちのこ、野菜が苦手。こどもが喜んで食べる野菜料理ってあるの？

小中学生のお子さんのいる保護者の方を対象に、家庭での健康づくりについてクッキング講座を開催します。ぜひおいでください。

【内容】テーマにあった調理実習、お話

【場所】八幡浜市保健センター2階調理実習室

【定員】16名程度（男女を問いません）

【材料代】1回 400円

\*エプロン、三角巾をご持参ください。

	テーマ	日程
第3回	給食人気メニューを作ってみよう	8月24日(火) 9:30~13:00
第4回	野菜ソムリエさんに学ぶ ママもきれいになろう！美肌メニュー	9月14日(火) 9:30~13:00

○申し込み・問い合わせ

八幡浜市保健センター健康栄養係 ☎24-6626

クラブディ  
倶楽部D

朝・夜コース  
参加者募集中です

こんな方が参加できます

- 体重が多く、本気で、健康のために減量したい方
  - 国保の方
  - 特定健診を受診している方
- が優先となります

【期間】平成22年8月～11月までの全12回

【時間】①朝コース 木曜日(水の週もあり)10:00～11:00

②夜コース 水曜日 19:00～20:00

※どちらかお選びください

【場所】八幡浜市保健センター4階多目的ホール

【講師】①兵頭信子先生

②西野美恵先生

【費用】無料



脂肪燃焼を目的とした  
★有酸素運動  
★筋トレ  
★ストレッチ  
などを行います。

○申し込み・問い合わせ

八幡浜市保健センター健康栄養係 ☎24-6626



休日・夜間急患センター  
当番医日程表

(平日の診療時間：午後8時～午後11時)  
(日曜・祝日の診療時間：午前9時～午後6時)

日曜祝日当番医		
	内科系	外科系
8月1日㊤	急患センター 24-1199	急患センター 24-1199
8日㊤	急患センター 24-1199	急患センター 24-1199
15日㊤	尾上内科(稲ヶ市) 23-2203	急患センター 24-1199
22日㊤	急患センター 24-1199	急患センター 24-1199
29日㊤	急患センター 24-1199	急患センター 24-1199

平日夜間当番医	
平日は、急患センター(内科系)が当番にあたります。ただし、木曜日は、下記の機関(内科系)が当番にあたります。	
日	当番医
12日㊤	尾上内科(稲ヶ市) 23-2203
26日㊤	宇都宮病院(白浜通) 22-0163
その他㊤	急患センター 24-1199

＜受診上のお願ひ＞

- ① 急患センターは、応急的な処置を中心とした一次救急診療所です。
- ② 急患センターおよび在宅当番医の診療時間終了後は、「かかりつけ医」に相談してください。
- ③ 受診の際は、健康保険証をお持ちください。

小児科日曜・祝日  
当番医予定表

(診療時間：午前9時～午後6時)  
※は午後5時まで

日曜祝日当番医	
日	当番医
8月1日㊤	おおむら小児科(内子)※ 0893-44-7117
8日㊤	山下小児科(宇和)※ 0894-62-6801
15日㊤	ごとう小児科(大洲)※ 0893-23-0510
22日㊤	みかんこどもクリニック(白浜通) 20-8800
29日㊤	さわい小児科(大洲)※ 0893-24-7530

当番医は変更になる場合があります。なお、まちがい電話は相手の方に大変迷惑をかけます。番号はまちがえないように!!  
救急当番医は、携帯電話(八幡浜市携帯用ホームページ)からもご覧になれます。使用には携帯通信料が別途必要になります。

【アドレス】<http://www.city.yawatahama.ehime.jp/i/index.html>

※バーコードリーダーが搭載されている携帯電話をお持ちの方は、右のQRコードを読み取ってアクセスできます。



八幡浜市文化会館

# ゆめみかん

〒796-0202 八幡浜市保内町宮内1-118 ☎36-3040 FAX 36-3041

★★★★★★ 2010年度ゆめみかん自主事業予定 ★★★★★★



## 中島啓江 “伝えたい” コンサート

笑顔がいっぱいで、親しみのある個性豊かな“ビッグママ”中島啓江コンサートです。

◆日時 **9月18日(土)** 開演14:00 (開場13:30)

◆入場料 全席自由

前売券 一般3,000円 高校生以下1,000円 (当日券 一般のみ500円増し)

チケット  
発売中

## KOBUDO —古武道— ～尺八・チェロ・ピアノコンサート～ 「一期一会」

クラシック、ポップス、純邦楽の各ジャンルで活躍する三人のトップアーティストが和の伝統と感性を大切に、独自の新しい音楽世界を創造します。

◆日時 **10月16日(土)** 開演18:00 (開場17:30)

◆入場料 全席指定

前売券 3,500円

当日券 4,000円

◆チケット発売開始 8月8日(日)～

◆チケット販売所(市内)

ゆめみかん、保内町商工会、  
SCほない、フジ八幡浜店、  
明屋書店八幡浜店、カジタ楽器店



### 8月のロビー展

#### 「春風の会」ちぎり絵展

(8月11日～8月26日)

美しい染和紙を使って完成させる作品に明日への活力が生れて来るような気がしております。会員の皆さんの努力と、作品完成の喜びを感じていただければ幸いです。  
代表者 中村有希

#### 夢永パッチワーク作品展

(8月28日～9月13日)

今回は日本に昔からある形亀甲(ヘキサゴン)をテーマに作品創りを提案したところ、タペストリーやバック、ボール等さまざまにアレンジされたヘキサゴンが集合しました。

布たちの醸し出す優しい空間にお立ち寄りください。  
代表者 ふくいかよこ

## ゆめみかんで「文化あそび」 をしてみませんか？

ゆめみかんでは、住民の方がプロデューサーとなって行う「文化事業」を応援しています。

◆対象事業 ゆめみかん大ホール、サブホールで行う「音楽・舞踊・演劇・人形劇・古典芸能・寄席・映画会など」

◆申込資格 市内に在住、または勤務されている個人か、市内に所在する団体(市などから資金援助を受けていないもの)

◆助成額 公演料等必要経費から入場料金を差し引いた金額で、100万円以内の金額(ゆめみかんの施設使用料ももちろん免除となります)

※詳しくは、ゆめみかん☎36-3040まで



年金  
三二日より

## 国民年金保険料の追納について

保険料の免除や若年者納付猶予、学生納付特例の承認を受けた期間がある方は、保険料を全額納付した方と比べ、受け取る年金額が少なくなります。このため、これらの期間は10年以内(例えば、平成22年4月分は、平成32年4月末まで)であれば、あとから保険料を納付することができます。

なお、保険料の追納をする場合は、保険料追納申込書の提出が必要です。年金手帳・印鑑をご持参のうえ、お申し込みください。

※追納は先に経過した順に納めることになっており、保険料の免除もしくは納付猶予を受けた期間の翌年度から起算して、3年度目以降に保険料を追納する場合には、当時の保険料額に経過期間に応じた加算額が上乘せされます。

問い合わせ 宇和島年金事務所 ☎0895-22-5440 または 市役所市民課年金係 ☎22-3111 (内線114~116)

## 知ってて良かった！税ミナール

**Q** 年の途中で退職しました。今まで住民税は給与から引かれていたのですが、今後はどのように納めるのでしょうか。

**A** 給与所得者の住民税は6月から翌年5月まで12回に分けて、給与から差し引かれ、給与支払者を通して市へ納入されます。

退職される場合、5月までの残りの住民税を納める方法は次の二つです。

- ・給与支払者が、残りの住民税を退職時にまとめて天引きし、一括して納入する方法
- ・残りの住民税を個人で納める方法(市役所から納税通知書が個人あてに送られます)

どちらの方法によるかは、お勤め先の給与担当者にご相談ください。

個人の住民税は、前年(1月1日から12月31日の期間)の所得に対してかかります。

なお、1月1日から4月30日までに退職された場合は原則的に一括徴収になります。

○問い合わせ  
市役所税務課市民税係  
☎22-3111 (内線211・212)

**市県民税2期、国民健康保険税2期、後期高齢者医療保険料2期、介護保険料2期の納期限は、8月31日(火)です。**

## 商工会議所 POINT NEWS

### 万が一に備えて…加入しませんか？

中小企業者の福利厚生と経営基盤の確立のため、中小企業基盤整備機構が創設した各種共済制度に加入しませんか。

……………将来に備えて、明日の安心は今日からスタート……………

#### 小規模企業共済制度

事業者が事業をやめたり、第一線を退いたときの生活安定を図るためにつくられた制度です。

- 毎月の掛け金/1,000円~70,000円(500円刻み)
- 掛け金は全額所得控除できます。
- 加入者は、納付した掛け金の範囲内で事業資金の貸付けが受けられます。
- 共済金は退職所得扱いまたは公的年金等(分割給付)の雑所得扱いです。

#### 中小企業倒産防止共済制度

取引先企業の倒産！このようなまさかの時にお役に立てる制度です。

- 毎月の掛け金/5,000円~80,000円(5,000円刻み)
- 貸付け最高額/3,200万円
- 無担保・無保証人・無利子
- 掛け金は損金(法人)または必要経費(個人)に算入できます。

上記のほか、事業所の福利厚生等に役立つ様々な共済・保険制度の斡旋もしておりますのでぜひご相談ください。

詳しいことは商工会議所・経営指導員までお気軽にご相談ください。

問い合わせ 商工会議所「中小企業相談所」☎22-3411

▽八幡浜市と伊方町それぞれの消防操法大会で勝ち抜いた分団が競う八西地区大会が6月27日に開催されました。ポンプ車の部では真穴分団2部と1部がそれぞれ2位・3位と優秀な成績を飾り、また小型ポンプの部においては白浜分団3部が見事優勝し県大会に出場することになりました。さてこの白浜分団以前までは市大会において下位の成績が多い分団だったそうです。ところが今年には、全団員が今までの以上に八西大会を目標に一致団結。他の分団より早く練習を始め、その練習方法等も改善した結果、市・八西大会それぞれで優勝を手に入れました。ちなみに、ほかに何か特別なことをしましたか？と尋ねると、2年前の市大会では上位チームのほとんどが同じお店の弁当(トンカツ入り)を頼んでいたことが分かり、今回うちもまねて頼みましたと恥ずかしそうに答えてくれました。頼もしいだけでなくどこか親しみやすい消防団、何とも心強い限りですね。

## SEA BREEZE

「厚志めりがりのいよします」  
【まじろ銀行預託者】(敬称略)  
▽小泉祥晃(千代田町)  
▽小泉六子(千代田町)  
▽河端マサ子(高城)  
▽清水省三(高野地)  
▽阿部正直(松柏5)  
▽くじらグループ  
▽かもめスイング会  
会長 川口賢司  
▽保内カラオケ愛好会  
会長 二宮富民秋  
受付窓口/社会福祉協議会  
(☎23-2940)

## 善意




# Calendar 8/1~9/1

健康 P20~21参照 定期相談 P19参照 当番医 内科 外科 小児科 P21参照

▼ 8月	1 日	梅之堂三尊仏一般公開 保内ふれあい市 <span>急患 急患 おおむら</span>	17 火	にこにこ栄養相談
	2 月	健康相談 にこにこ栄養相談 窓口業務延長(保内庁舎) <span>税金登記</span>	18 水	市営住宅入居者抽選日 1歳6カ月児健診(保内) <span>障害</span>
	3 火		19 木	ゆめいろぼけっとおはなし会 3歳児健診(八幡浜) <span>行政(八幡浜) 心配ごと(八幡浜)</span>
	4 水	すくすく教室(保内) <span>家庭</span>	20 金	大学女子学生ソフトボール大会(~22日) 認知症何でも相談室、窓口業務延長(八幡浜庁舎) <span>行政(保内) 登記(八幡浜) 法律</span>
	5 木	びよんびよん教室(八幡浜) 浜っ子まんぼうリサイクル衣料品つめ放題セール (☎24-7659) <span>法律(八幡浜)</span>	21 土	
	6 金	海上自衛隊多用途支援艦「げんかい」一般公開(~7日) 窓口業務延長(八幡浜庁舎) <span>登記(八幡浜) 社保(年金)</span>	22 日	海の男のお魚さばき方教室、旧白石和太郎洋館一般公開、諏訪崎自然観察会(水本☎24-4961) <span>急患 急患 みかん</span>
	7 土	海上自衛隊多用途支援艦「げんかい」体験航海	23 月	70歳ミニ健診 窓口業務延長(保内庁舎)
	8 日	八幡浜市民大学2010 旧白石和太郎洋館一般公開 やわたはま八日市 <span>急患 急患 山下</span>	24 火	ヘルシークッキング
	9 月	窓口業務延長(保内庁舎)	25 水	のびのび教室(保内) <span>家庭</span>
	10 火	<span>金融 心配ごと(保内)</span>	26 木	よちよち教室(八幡浜)
	11 水	市営住宅入居者申込受付(~13日) <span>家庭</span>	27 金	窓口業務延長(八幡浜庁舎) <span>社保(年金)</span>
	12 木	テヤテヤウェブ	28 土	アンコール子ども映画会
	13 金	窓口業務延長(八幡浜庁舎) <span>登記(保内)</span>	29 日	愛媛FCマッチシティ てやてやよろずマーケット <span>急患 急患 さわい</span>
	14 土	五反田の柱祭	30 月	窓口業務延長(保内庁舎)
	15 日	八幡浜みなと花火大会 梅之堂三尊仏一般公開 TEYATEYA快進撃コンサート <span>尾上 急患 ことう</span>	31 火	市県民税2期、国民健康保険税2期、後期高齢者医療保険料2期、介護保険料2期の納期限
	16 月	窓口業務延長(保内庁舎)	1 水	<span>家庭</span>

▼  
9月

市民の動き 6月末日現在	人口・39,442人(-10) 男・18,343人(+1) 女・21,099人(-11)	世帯・17,099世帯(-4)	出生・21人(+9) 男・12人(+7) 女・9人(+2)	死亡・47人(+7) 男・20人(+4) 女・27人(+3)	(※前月比)
-----------------	--	-----------------	-------------------------------------	--------------------------------------	--------




すくすく育て! **わが家のアイドル**

江戸岡一丁目


たなか いぶき  
**田中 夢姫** ちゃん(5歳)写真右

ゆうと  
**夢大** くん(1歳)写真左

父・昭光さん、母・泰代さんからのメッセージ  
いぶちゃん、ゆうくんはわが家の宝物です。これから「夢」に向かって優しく元気に育ててね!



(市の花/すいせん)



(市の木/みかん)

■発行：八幡浜市役所 ■発行日：毎月1日 ■八幡浜市ホームページ / <http://www.city.yawatahama.ehime.jp>  
 ■編集：政策推進課広報係 ☎22-3111 内線345 ■Eメール / [seisaku@city.yawatahama.ehime.jp](mailto:seisaku@city.yawatahama.ehime.jp)

「広報やわたはま」は資源保護のため再生紙と大豆油インキを使用しています。