

第5章 介護保険の推進

1. 介護保険サービスの現状

(1) 第5期介護保険事業計画執行状況（平成24・25年度）

第5期介護保険事業計画における第1号被保険者数の実績と計画の状況をみると、計画数値の方が実績を上回っている状況となっています。

また、総給付費の状況をみると、計画数値内で遂行されています。

●第1号被保険者（平成24年度） 単位：人

	平成24年度 (実績)	平成24年度 (計画)	実績-計画
第1号被保険者	12,497	12,610	△ 113
65～74歳	5,463	5,575	△ 112
75歳以上	7,034	7,035	△ 1

●第1号被保険者推計（平成25年度） 単位：人

	平成25年度 (実績)	平成25年度 (計画)	実績-計画
第1号被保険者	12,733	12,768	△ 35
65～74歳	5,635	5,691	△ 56
75歳以上	7,098	7,077	21

●総給付費（平成24年度） 単位：円

	平成24年度 (実績)	平成24年度 (計画)	実績-計画	執行率
■総給付費 (介護給付費+予防給付費)	3,365,298,577	3,503,139,885	△137,841,308	96.1%

●総給付費（平成25年度） 単位：円

	平成25年度 (実績)	平成25年度 (計画)	実績-計画	執行率
■総給付費 (介護給付費+予防給付費)	3,463,314,535	3,647,491,429	△184,176,894	95.0%

資料：八幡浜市

平成24年度及び平成25年度の介護給付費の状況をみると、遂行率が100%を超えているサービスもありますが、全体では平成24年度が遂行率96.4%、平成25年度が95.6%で、計画数値内で遂行されています。

●介護給付費（平成24年度）

単位：千円

	平成24年度 (実績)	平成24年度 (計画)	実績－計画	執行率
■居宅サービス				
訪問介護	254,290,868	291,995,000	△37,704,132	87.1%
訪問入浴介護	18,735,606	20,637,000	△1,901,394	90.8%
訪問看護	35,701,049	28,672,000	7,029,049	124.5%
訪問リハビリテーション	12,966,489	20,006,000	△7,039,511	64.8%
居宅療養管理指導	9,810,414	7,047,000	2,763,414	139.2%
通所介護	283,501,845	270,387,000	13,114,845	104.9%
通所リハビリテーション	226,557,900	278,374,000	△51,816,100	81.4%
短期入所生活介護	73,829,983	97,437,000	△23,607,017	75.8%
短期入所療養介護	27,204,948	34,502,000	△7,297,052	78.9%
特定施設入居者生活介護	201,718,359	201,115,000	603,359	100.3%
福祉用具貸与	68,195,898	73,574,000	△5,378,102	92.7%
特定福祉用具販売	4,543,118	5,620,000	△1,076,882	80.8%
■地域密着型サービス				
定期巡回・随時対応型訪問介護看護	0	0	0	－
夜間対応型訪問介護	0	0	0	－
認知症対応型通所介護	95,941,907	102,992,000	△7,050,093	93.2%
小規模多機能型居宅介護	80,704,863	87,791,000	△7,086,137	91.9%
認知症対応型共同生活介護	340,963,794	327,410,000	13,553,794	104.1%
地域密着型特定施設入居者生活介護	0	0	0	－
地域密着型介護老人福祉施設入所者生活介護	71,245,089	82,842,000	△11,596,911	86.0%
複合型サービス	0	0	0	－
■住宅改修	10,883,930	11,373,000	△489,070	95.7%
■居宅介護支援	131,283,226	132,680,000	△1,396,774	98.9%
■介護保険施設サービス				
介護老人福祉施設	455,536,743	446,027,000	9,509,743	102.1%
介護老人保健施設	618,962,832	593,406,000	25,556,832	104.3%
介護療養型医療施設	153,252,531	179,093,000	△25,840,469	85.6%
療養病床からの転換分	0	0	0	－
■介護給付費計(小計)	3,175,831,392	3,292,980,000	△117,148,608	96.4%

資料：八幡浜市

●介護給付費（平成25年度）

単位：千円

	平成25年度 (実績)	平成25年度 (計画)	実績－計画	執行率
■居宅サービス				
訪問介護	248,998,313	328,309,000	△79,310,687	75.8%
訪問入浴介護	21,293,307	21,787,000	△493,693	97.7%
訪問看護	40,688,680	29,175,000	11,513,680	139.5%
訪問リハビリテーション	12,592,026	22,051,000	△9,458,974	57.1%
居宅療養管理指導	12,248,100	8,948,000	3,300,100	136.9%
通所介護	293,386,765	287,821,000	5,565,765	101.9%
通所リハビリテーション	231,949,343	295,741,000	△63,791,657	78.4%
短期入所生活介護	103,521,751	106,340,000	△2,818,249	97.3%
短期入所療養介護	28,499,616	36,838,000	△8,338,384	77.4%
特定施設入居者生活介護	223,224,662	208,863,000	14,361,662	106.9%
福祉用具貸与	75,135,196	84,219,000	△9,083,804	89.2%
特定福祉用具販売	5,027,501	6,156,000	△1,128,499	81.7%
■地域密着型サービス				
定期巡回・随時対応型訪問介護看護	0	0	0	－
夜間対応型訪問介護	0	0	0	－
認知症対応型通所介護	93,713,643	110,417,000	△16,703,357	84.9%
小規模多機能型居宅介護	83,237,454	88,470,000	△5,232,546	94.1%
認知症対応型共同生活介護	337,964,976	327,410,000	10,554,976	103.2%
地域密着型特定施設入居者生活介護	0	0	0	－
地域密着型介護老人福祉施設入所者生活介護	80,607,303	82,842,000	△2,234,697	97.3%
複合型サービス	0	0	0	－
■住宅改修	9,264,942	14,431,000	△5,166,058	64.2%
■居宅介護支援	134,935,524	135,132,000	△196,476	99.9%
■介護保険施設サービス				
介護老人福祉施設	449,922,066	446,027,000	3,895,066	100.9%
介護老人保健施設	651,668,688	599,367,000	52,301,688	108.7%
介護療養型医療施設	129,616,578	179,093,000	△49,476,422	72.4%
療養病床からの転換分	0	0	0	－
■介護給付費計(小計)	3,267,496,434	3,419,437,000	△151,940,566	95.6%

資料：八幡浜市

平成24年度及び平成25年度の予防給付費の状況をみると、遂行率が100%を超えているサービスもありますが、100%以下のサービスが多く、全体では平成24年度が遂行率90.2%、平成25年度が85.9%で、計画数値内で遂行されています。

●予防給付費（平成24年度）

単位：千円

	平成24年度 (実績)	平成24年度 (計画)	実績－計画	執行率
■介護予防サービス				
介護予防訪問介護	50,829,867	56,829,000	△5,999,133	89.4%
介護予防訪問入浴介護	0	0	0	-
介護予防訪問看護	2,353,671	2,719,000	△365,329	86.6%
介護予防訪問リハビリテーション	3,190,860	3,663,000	△472,140	87.1%
介護予防居宅療養管理指導	507,456	762,000	△254,544	66.6%
介護予防通所介護	43,106,627	45,968,000	△2,861,373	93.8%
介護予防通所リハビリテーション	31,389,054	38,955,000	△7,565,946	80.6%
介護予防短期入所生活介護	491,706	315,000	176,706	156.1%
介護予防短期入所療養介護	0	188,000	△188,000	0.0%
介護予防特定施設入居者生活介護	15,812,073	16,107,000	△294,927	98.2%
介護予防福祉用具貸与	6,681,060	6,653,000	28,060	100.4%
特定介護予防福祉用具販売	1,992,639	1,626,000	366,639	122.5%
■地域密着型介護予防サービス				
介護予防認知症対応型通所介護	1,130,472	735,000	395,472	153.8%
介護予防小規模多機能型居宅介護	1,872,405	4,174,000	△2,301,595	44.9%
介護予防認知症対応型共同生活介護	200,844	0	200,844	-
■住宅改修	7,981,531	9,962,000	△1,980,469	80.1%
■介護予防支援	21,926,920	21,503,000	423,920	102.0%
■予防給付費計(小計)	189,467,185	210,159,000	△20,691,815	90.2%

資料：八幡浜市

●予防給付費（平成25年度）

単位：千円

	平成25年度 (実績)	平成25年度 (計画)	実績－計画	執行率
■介護予防サービス				
介護予防訪問介護	48,172,811	62,685,000	△14,512,189	76.8%
介護予防訪問入浴介護	0	0	0	－
介護予防訪問看護	3,635,325	3,291,000	344,325	110.5%
介護予防訪問リハビリテーション	2,317,581	4,079,000	△1,761,419	56.8%
介護予防居宅療養管理指導	608,400	1,088,000	△479,600	55.9%
介護予防通所介護	51,846,277	49,787,000	2,059,277	104.1%
介護予防通所リハビリテーション	28,997,109	42,516,000	△13,518,891	68.2%
介護予防短期入所生活介護	1,184,263	630,000	554,263	188.0%
介護予防短期入所療養介護	102,132	188,000	△85,868	54.3%
介護予防特定施設入居者生活介護	11,188,566	16,107,000	△4,918,434	69.5%
介護予防福祉用具貸与	8,471,880	7,290,000	1,181,880	116.2%
特定介護予防福祉用具販売	2,165,162	1,626,000	539,162	133.2%
■地域密着型介護予防サービス				
介護予防認知症対応型通所介護	651,168	735,000	△83,832	88.6%
介護予防小規模多機能型居宅介護	1,448,748	4,356,000	△2,907,252	33.3%
介護予防認知症対応型共同生活介護	2,402,955	0	2,402,955	－
■住宅改修	9,867,684	11,207,000	△1,339,316	88.0%
■介護予防支援	22,758,040	22,470,000	288,040	101.3%
■予防給付費計(小計)	195,818,101	228,055,000	△32,236,899	85.9%

資料：八幡浜市

平成24年度及び平成25年度の認定者数の状況を見ると、実績数値の方が計画より多くなっています。

●要支援・要介護認定者（平成24年度）

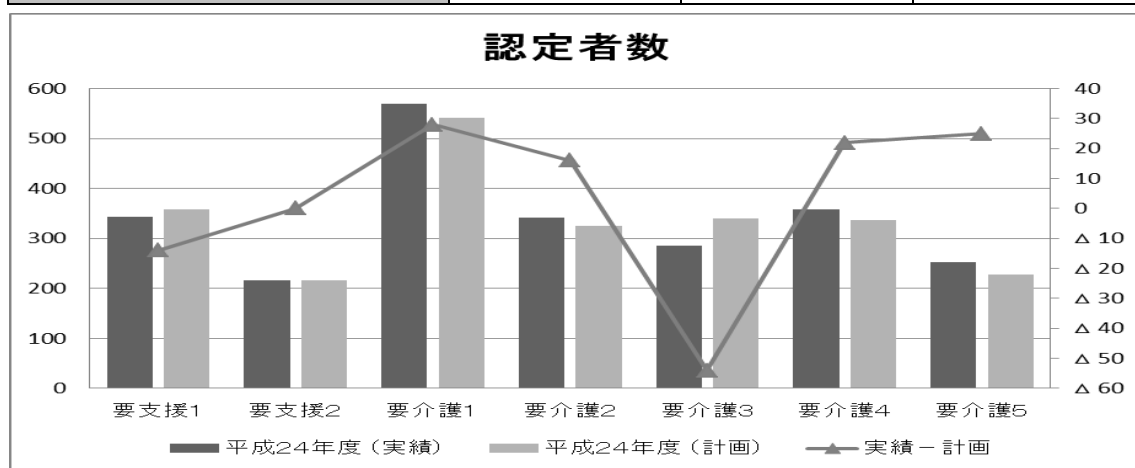
■認定者数

単位：人

	平成24年度 (実績)	平成24年度 (計画)	実績-計画
要支援1	344	358	△14
要支援2	217	217	0
要介護1	569	541	28
要介護2	342	326	16
要介護3	286	340	△54
要介護4	359	337	22
要介護5	253	228	25
合計	2,370	2,347	23

■認定率

	平成24年度 (実績)	平成24年度 (計画)	実績-計画
要支援1	2.8%	2.8%	0.0%
要支援2	1.7%	1.7%	0.0%
要介護1	4.6%	4.3%	0.3%
要介護2	2.7%	2.6%	0.1%
要介護3	2.3%	2.7%	-0.4%
要介護4	2.9%	2.7%	0.2%
要介護5	2.0%	1.8%	0.2%
合計	19.0%	18.6%	0.4%



資料：八幡浜市

●要支援・要介護認定者（平成25年度）

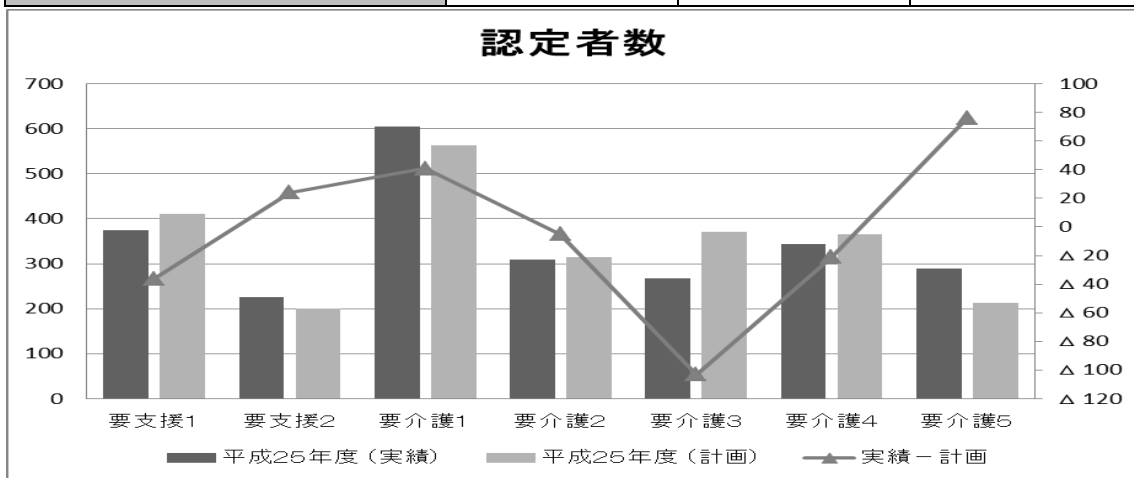
■認定者数

単位：人

	平成25年度 (実績)	平成25年度 (計画)	実績-計画
要支援1	375	411	△36
要支援2	225	201	24
要介護1	605	564	41
要介護2	309	314	△5
要介護3	267	370	△103
要介護4	344	365	△21
要介護5	289	213	76
合計	2,414	2,438	△24

■認定率

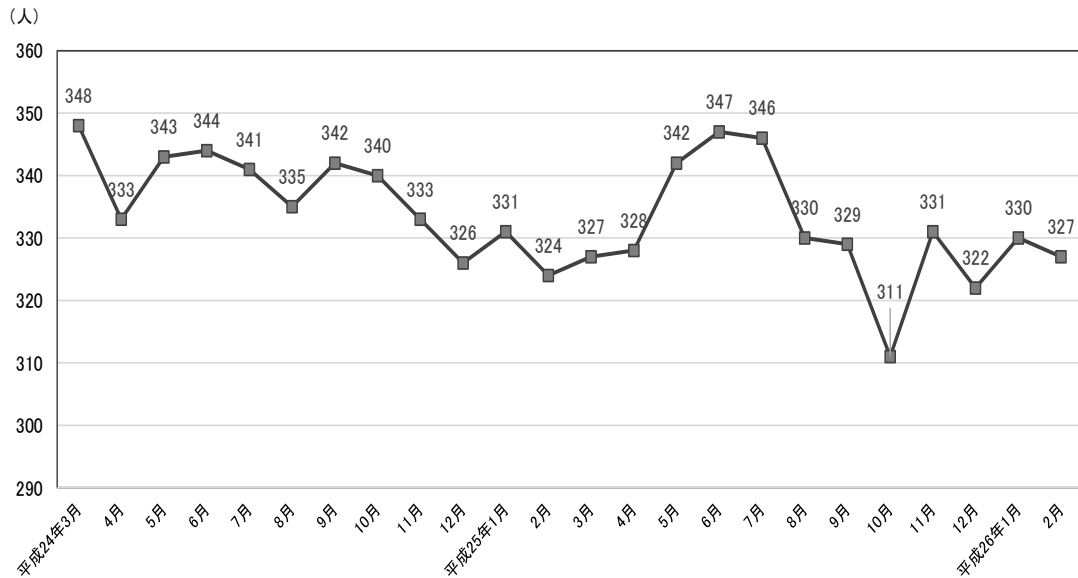
	平成25年度 (実績)	平成25年度 (計画)	実績-計画
要支援1	2.9%	3.2%	-0.3%
要支援2	1.8%	1.6%	0.2%
要介護1	4.8%	4.4%	0.4%
要介護2	2.4%	2.5%	-0.1%
要介護3	2.1%	2.9%	-0.8%
要介護4	2.7%	2.9%	-0.1%
要介護5	2.3%	1.7%	0.6%
合計	19.0%	19.1%	-0.1%



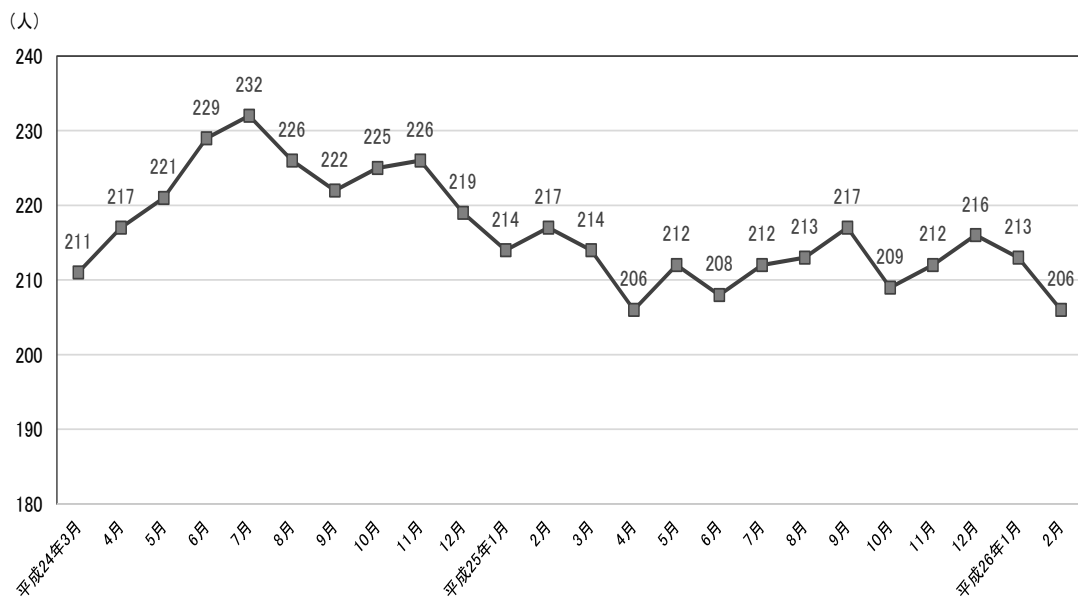
資料：八幡浜市

(2) 各サービス利用者の状況

●訪問介護（ホームヘルプサービス）

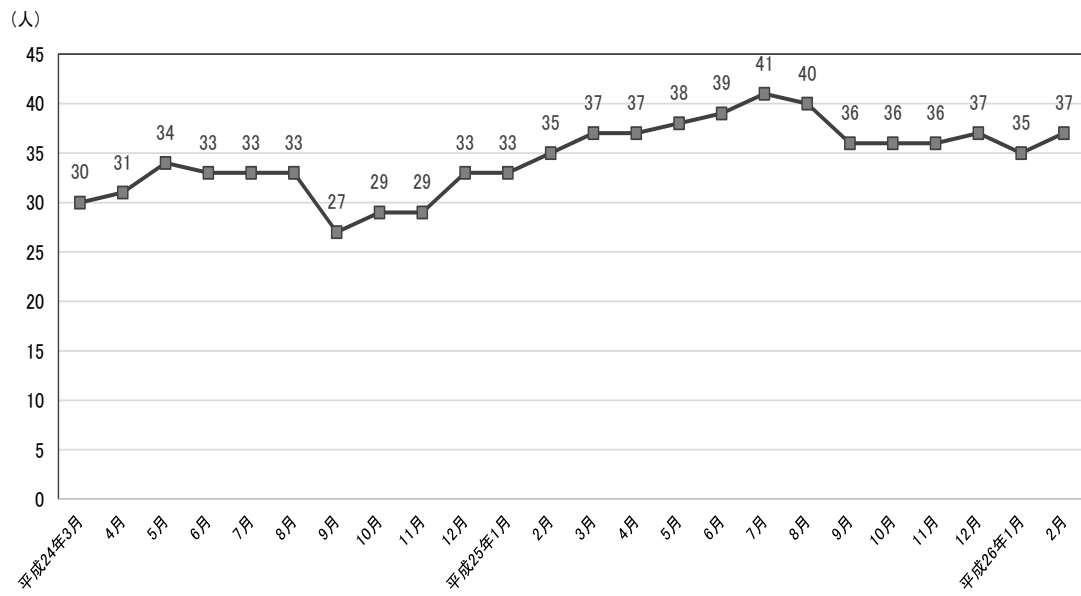


●訪問介護（介護予防）（ホームヘルプサービス）

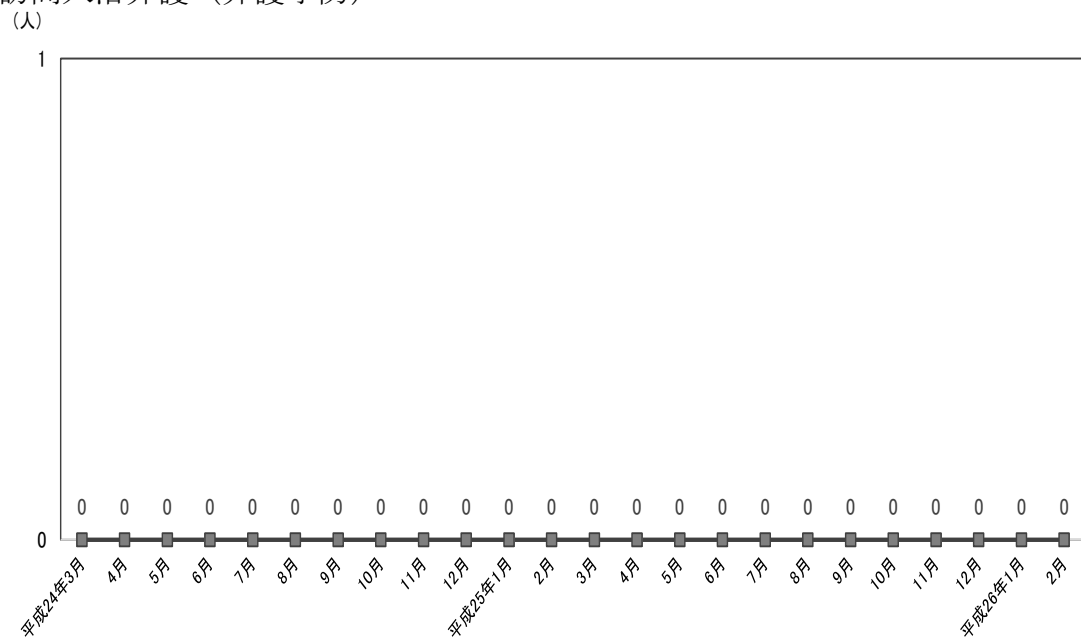


ホームヘルパーが居宅を訪問し、食事、入浴、排泄などの身体介護や炊事、掃除など身の回りの生活援助が受けられます。

●訪問入浴介護

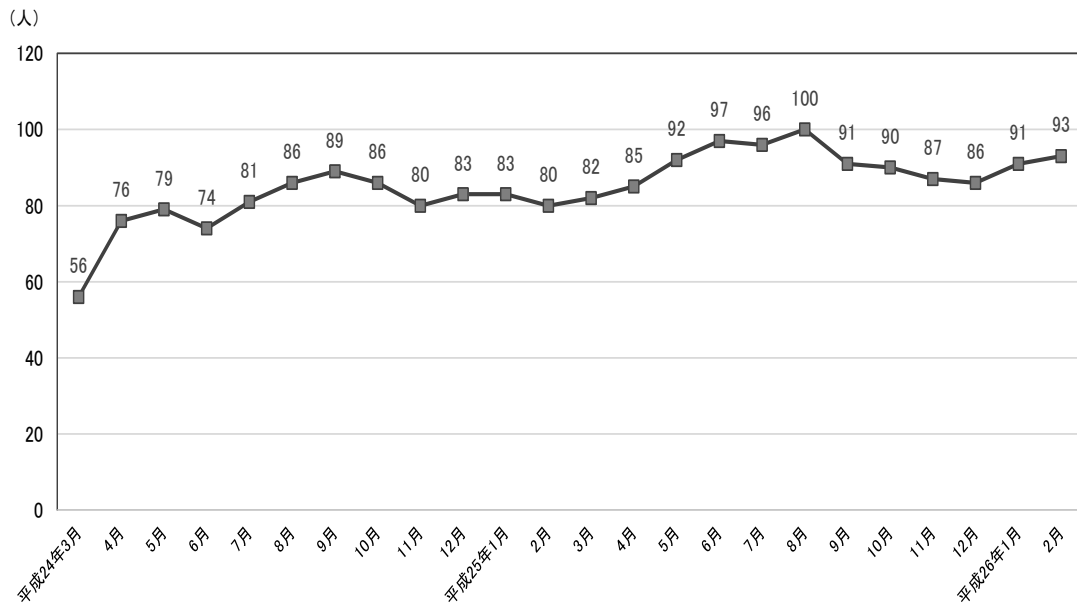


●訪問入浴介護（介護予防）

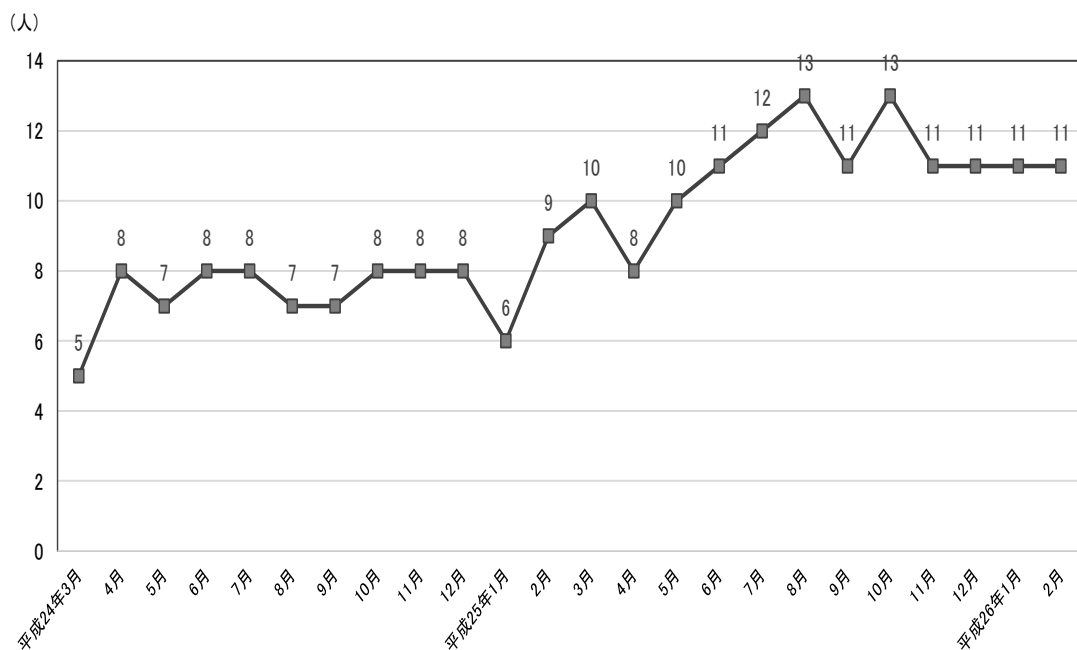


浴槽を積んだ入浴車などで居宅を訪問し、入浴の介助をするサービスが受けられます。

●訪問看護

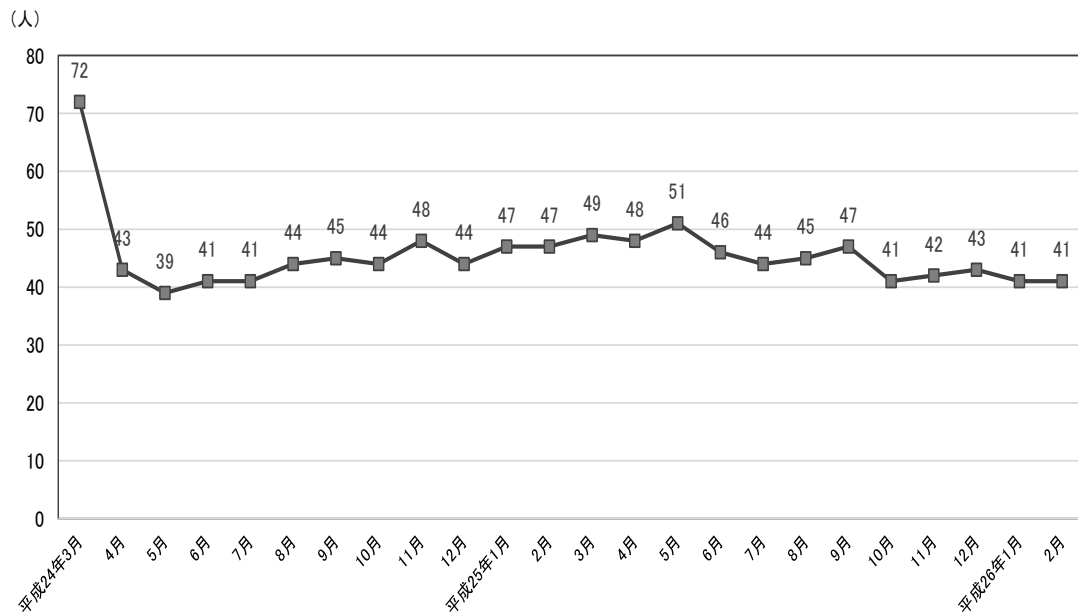


●訪問看護（介護予防）

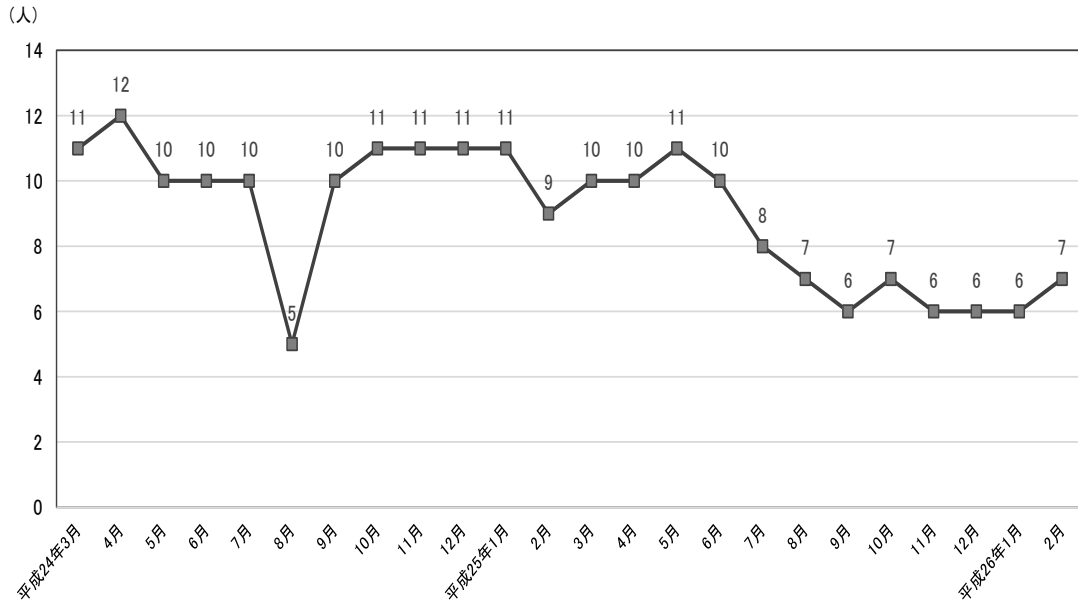


訪問看護ステーションや医療機関の看護師が居宅を訪問し、主治医と連絡を取りながら、病状を観察したり床ずれの手当てなど看護の支援をするサービスが受けられます。

●訪問リハビリテーション

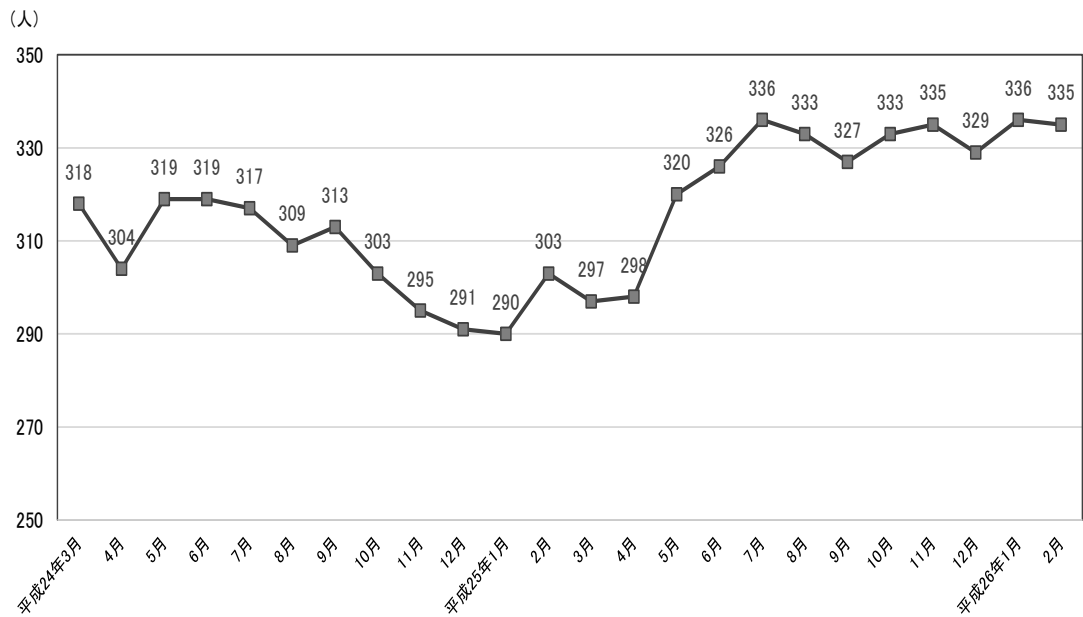


●訪問リハビリテーション（介護予防）

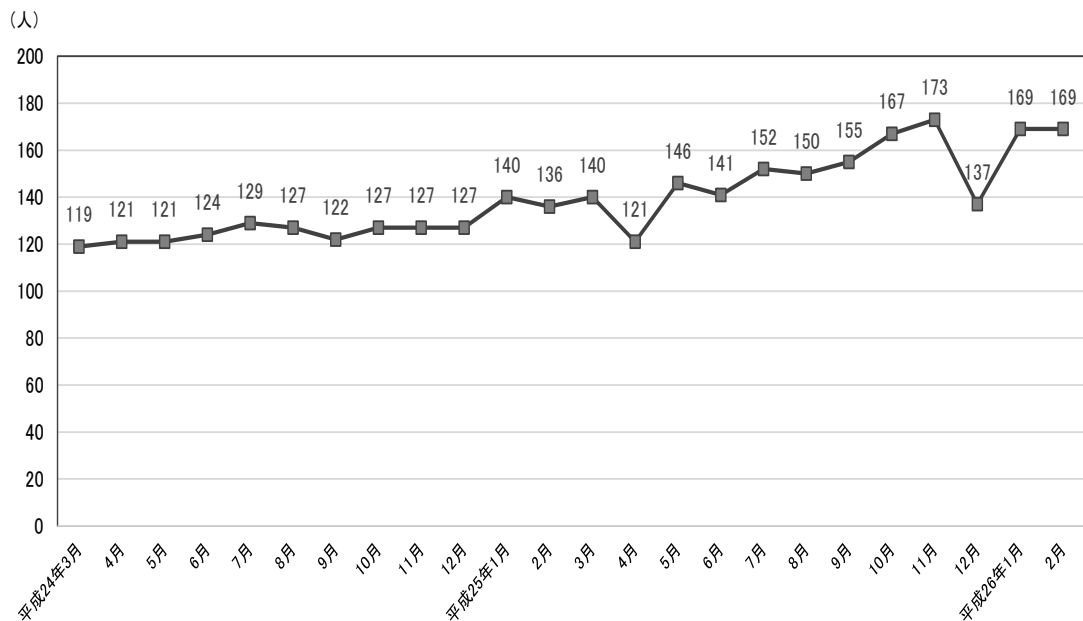


理学療法士や作業療法士などが居宅を訪問し、機能訓練をするサービスが受けられます。

●通所介護（デイサービス）

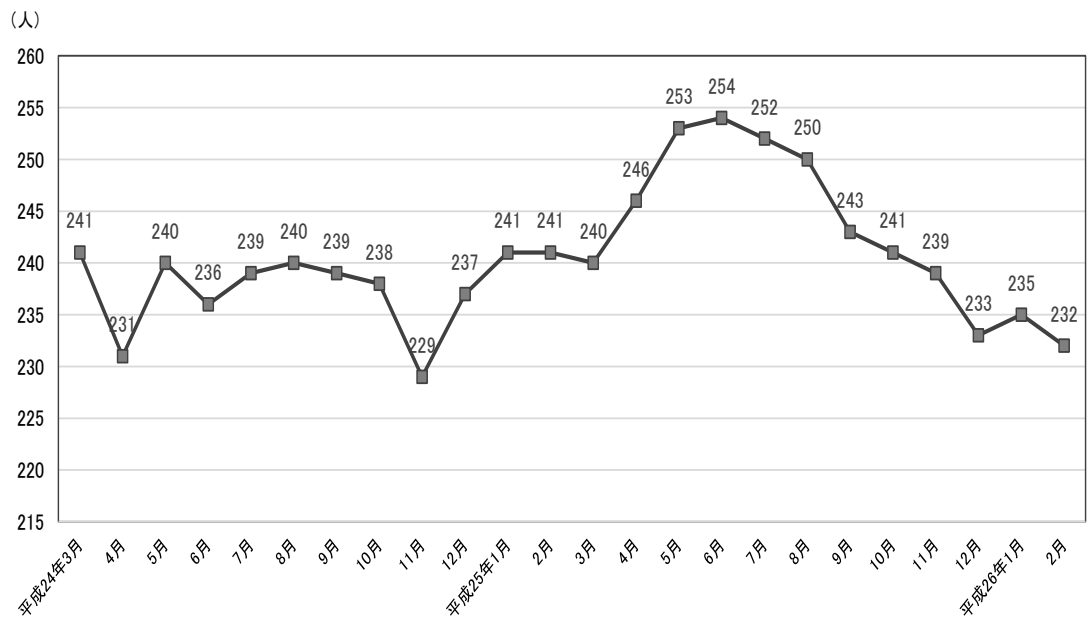


●通所介護（介護予防）（デイサービス）

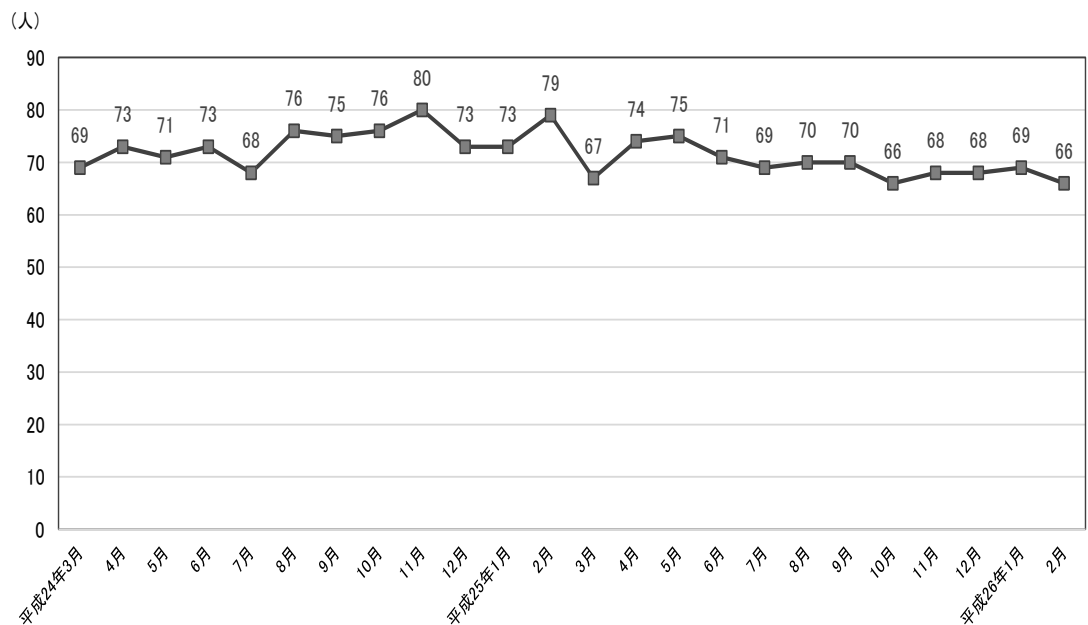


デイサービスセンターなどで入浴や食事提供、生活行為向上のための支援が日帰りで受けられます。

●通所リハビリテーション（デイケア）

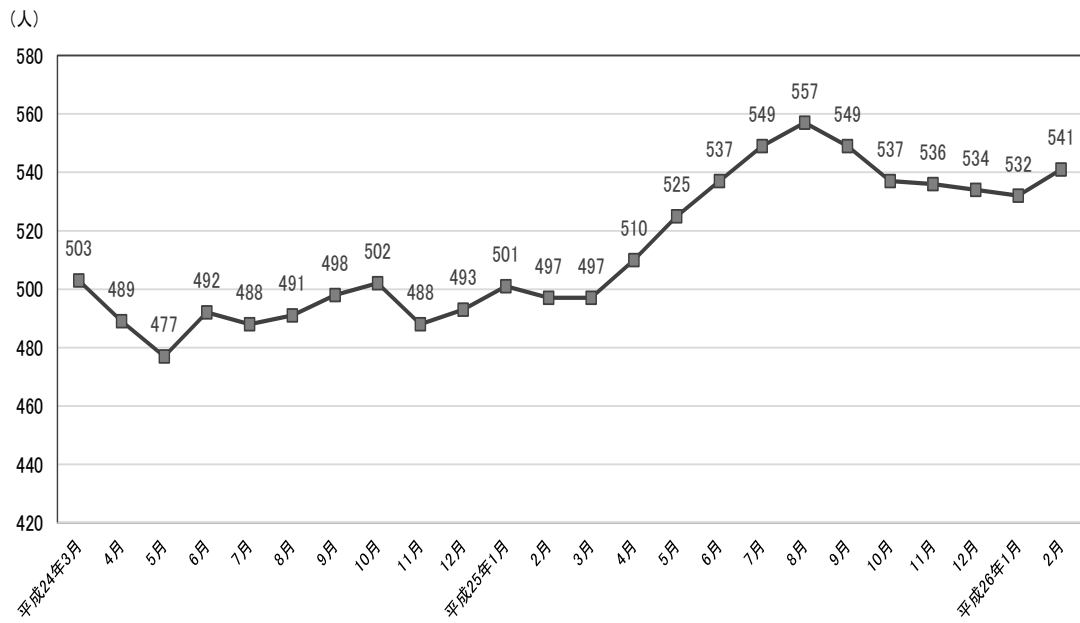


●通所リハビリテーション（介護予防）（デイケア）

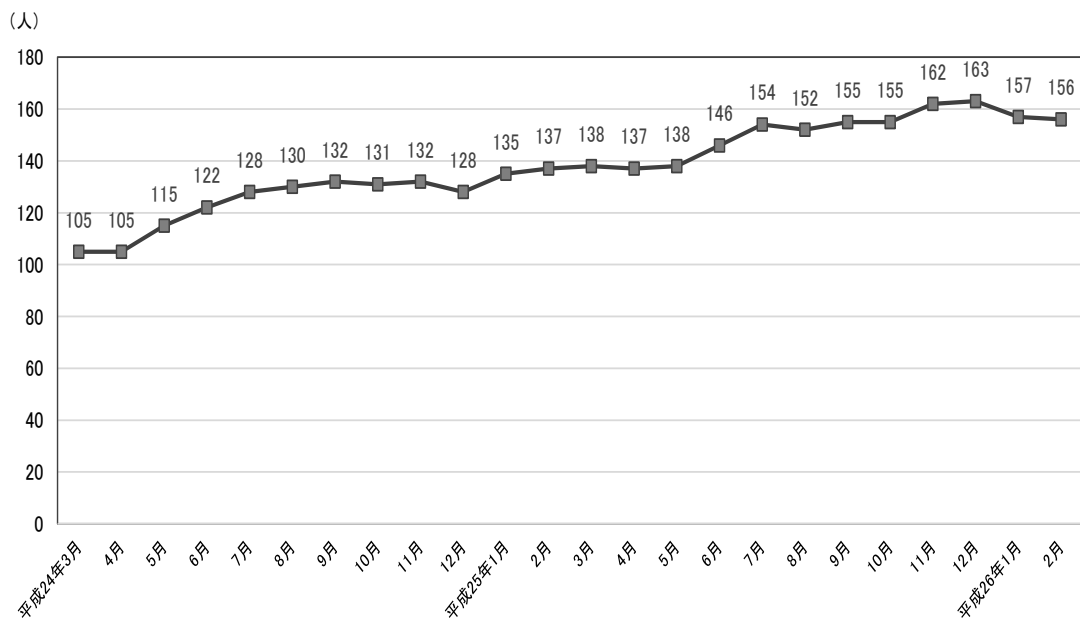


老人保健施設や医療機関などで、入浴や食事提供、リハビリテーションなどのサービスを日帰りで受けられます。

●福祉用具貸与

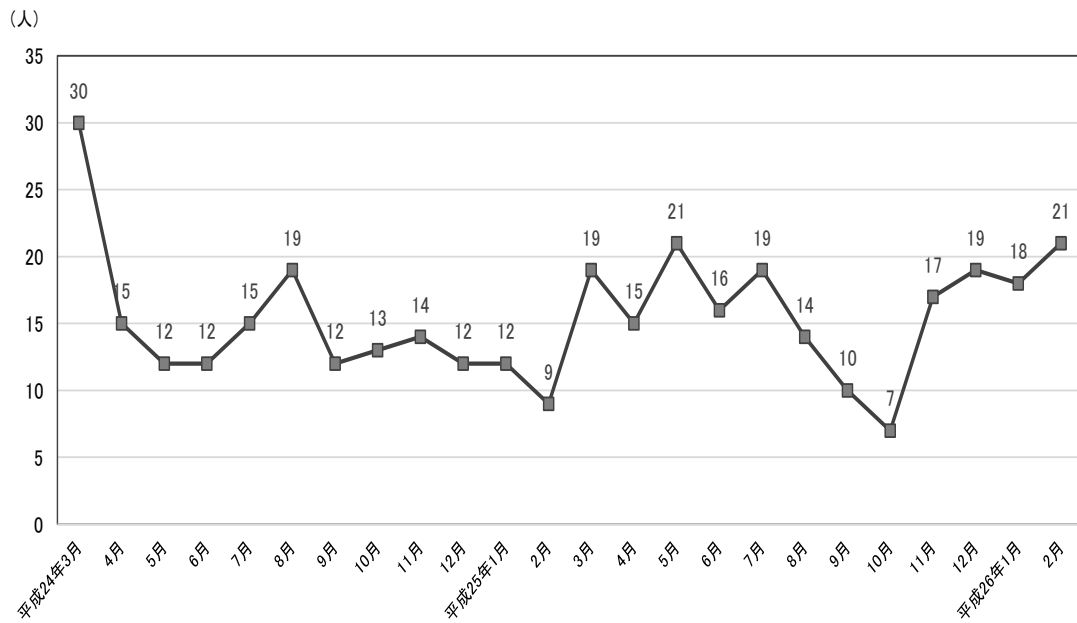


●福祉用具貸与（介護予防）

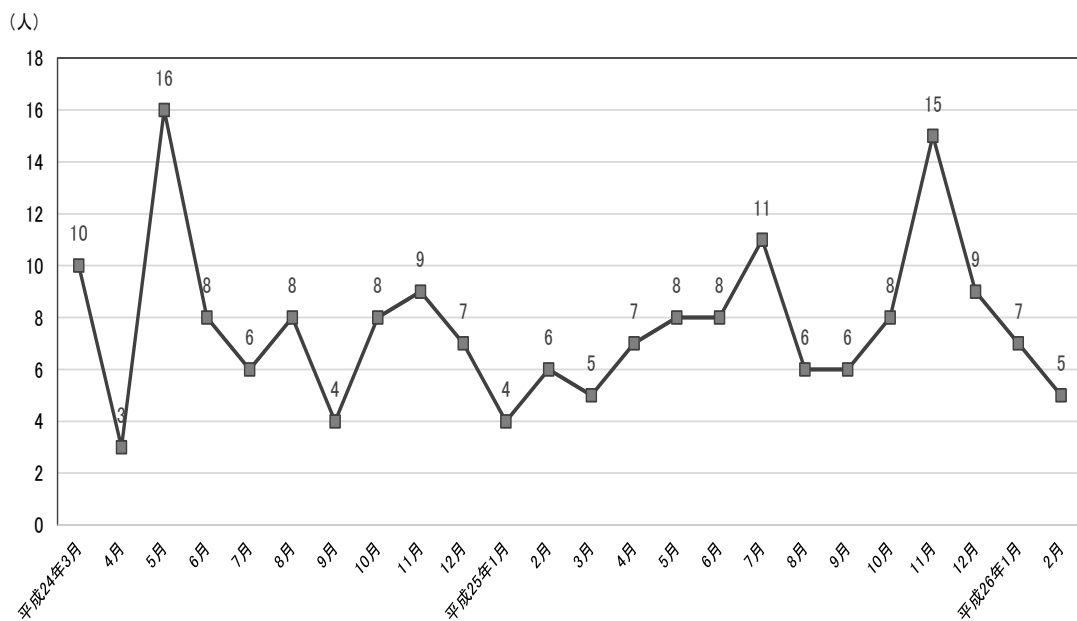


日常生活の自立を助けるための福祉用具を借りられます。

●特定福祉用具販売

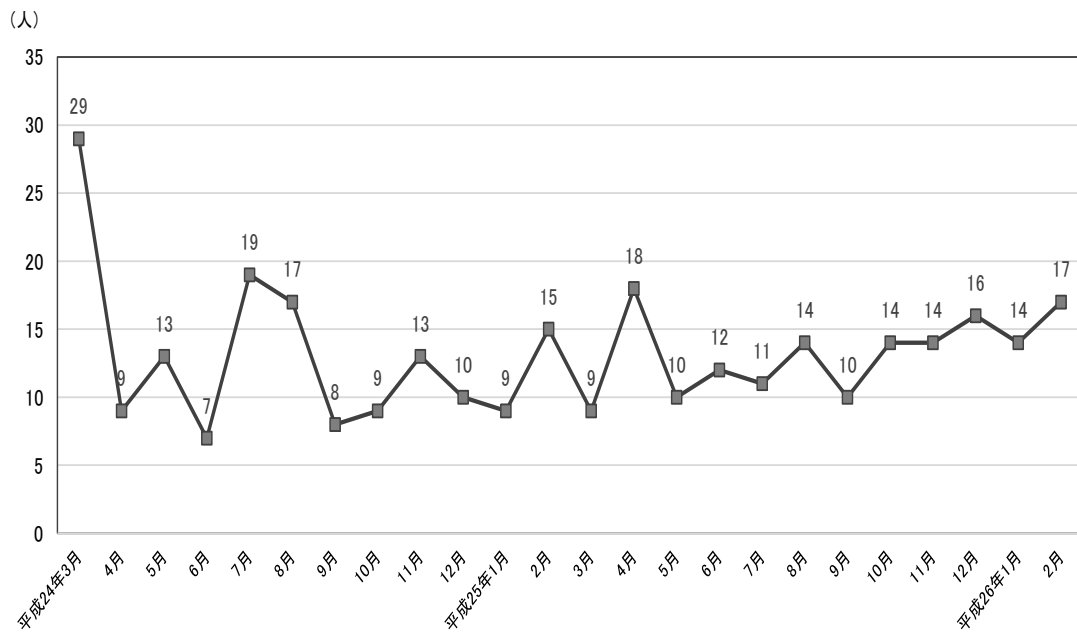


●特定福祉用具販売（介護予防）

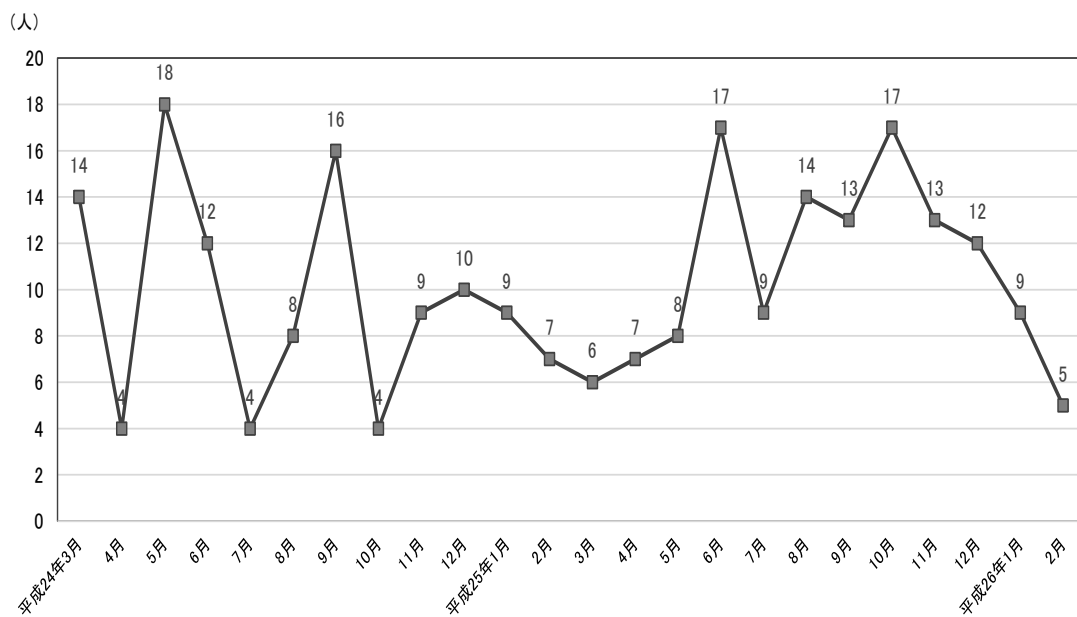


介護に資する入浴や排泄などに使用する福祉用具を購入した場合、その費用の一部が支給されます。

●住宅改修

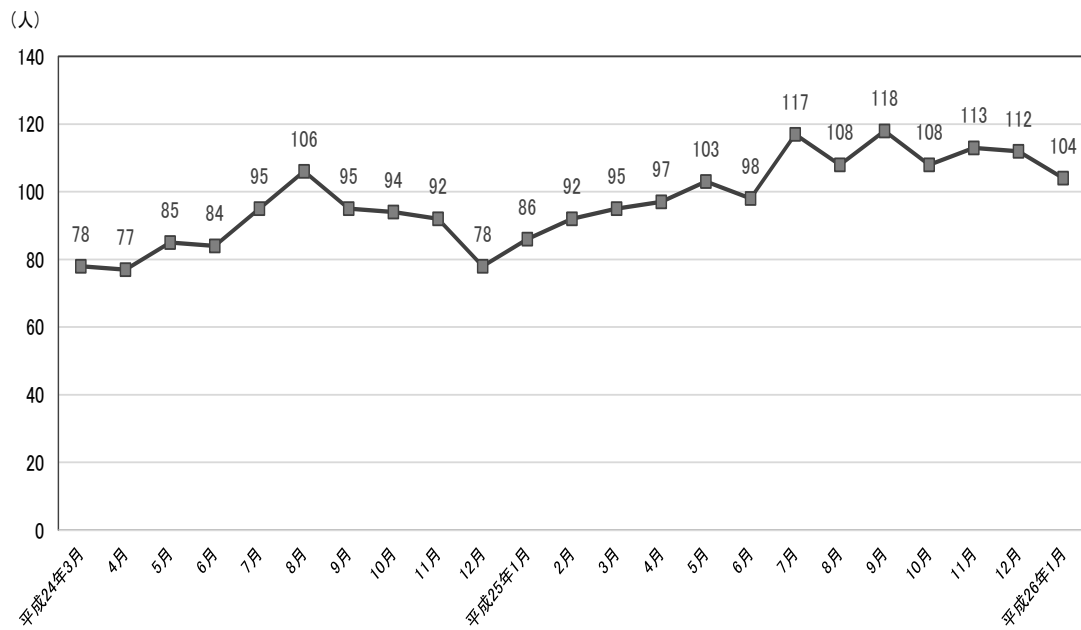


●住宅改修（介護予防）

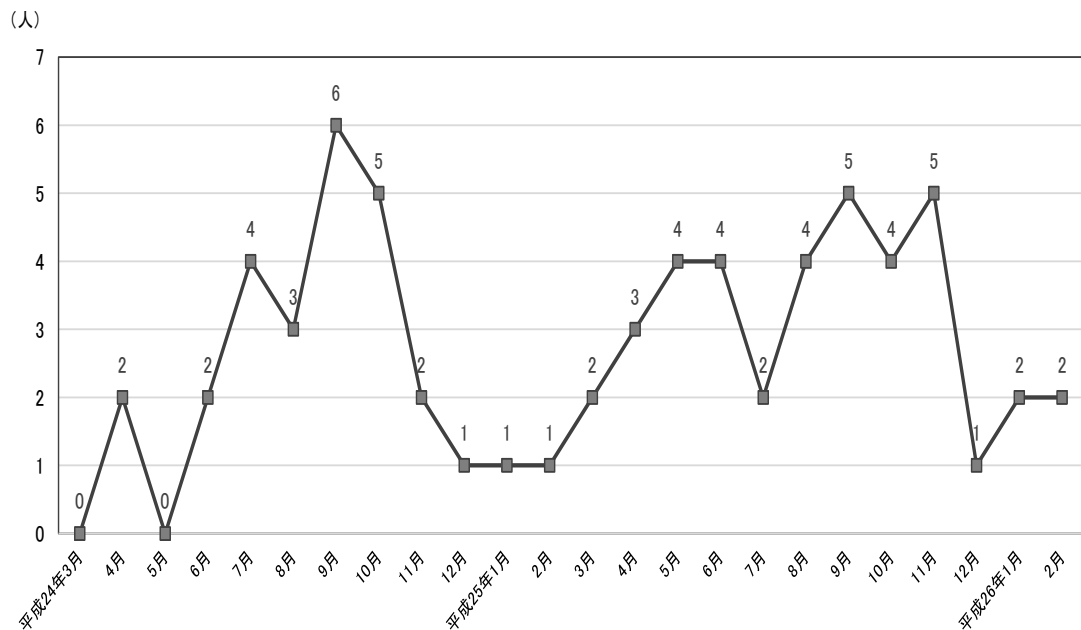


家庭での手すりの取り付けや段差解消などの住宅改修をした際、その費用の一部が支給されます。

●短期入所生活介護（ショートステイ）

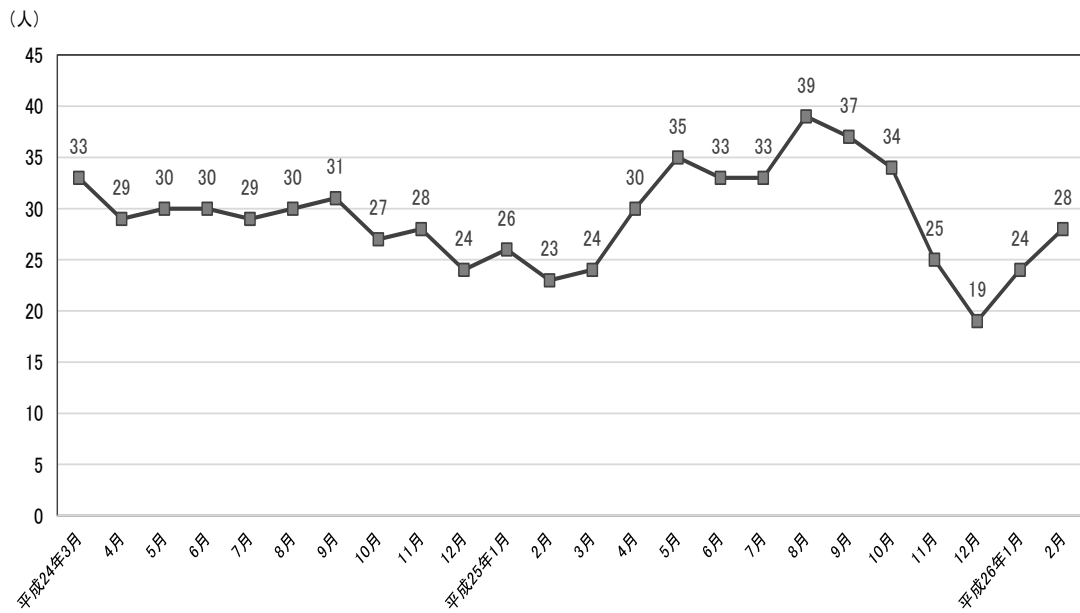


●短期入所生活介護（介護予防）（ショートステイ）

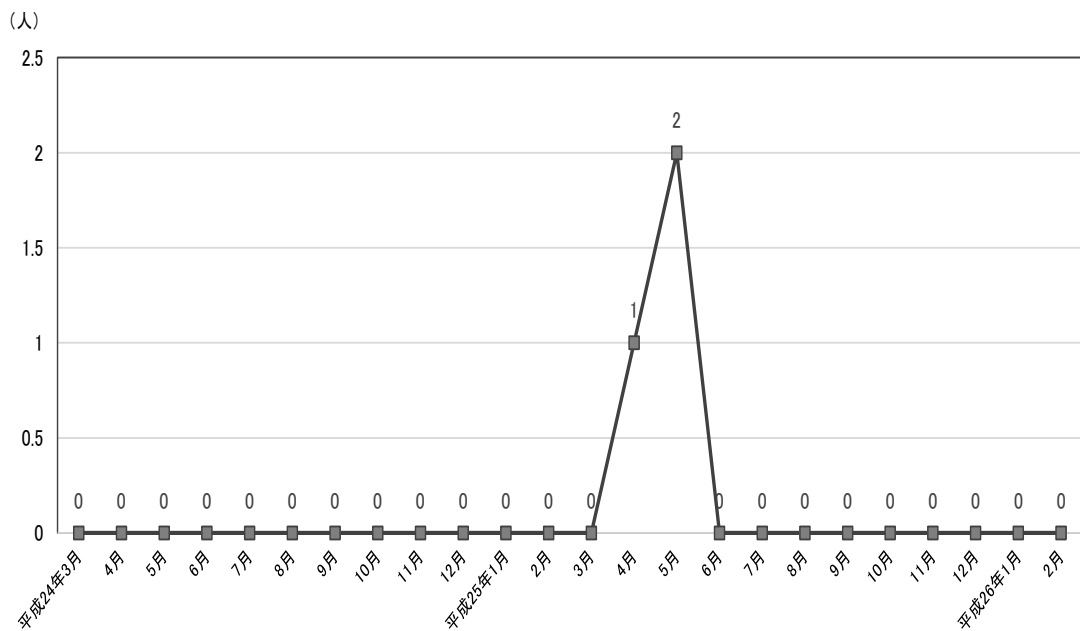


福祉施設等に短期間入所し、日常生活上の支援や機能訓練などを受けられます。

●短期入所療養介護（老健）

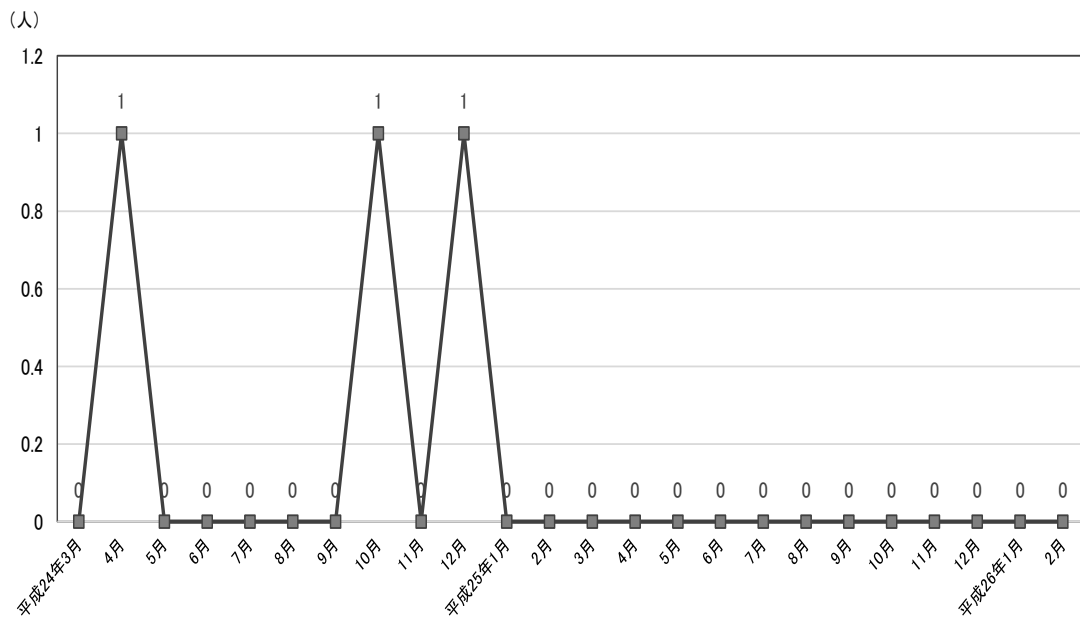


●短期入所療養介護（介護予防）（老健）

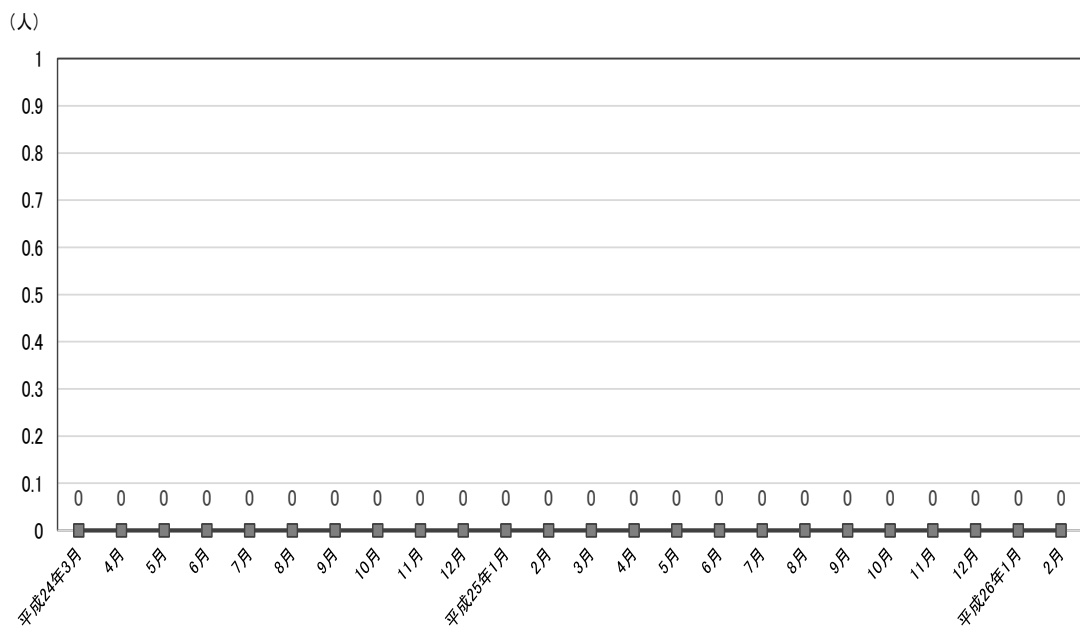


諸事情により家庭で療養介護ができない場合などに、老人保健施設に短期間入所して、医療上のケアを含む日常生活の介助や機能訓練を受けられます。

●短期入所療養介護（病院）

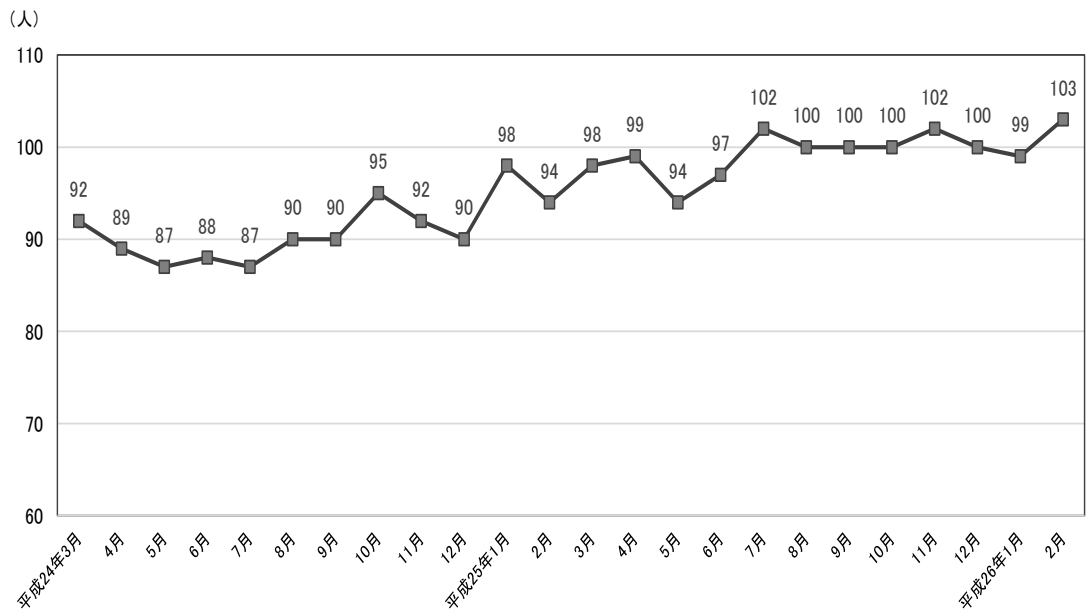


●短期入所療養介護（介護予防）（病院）

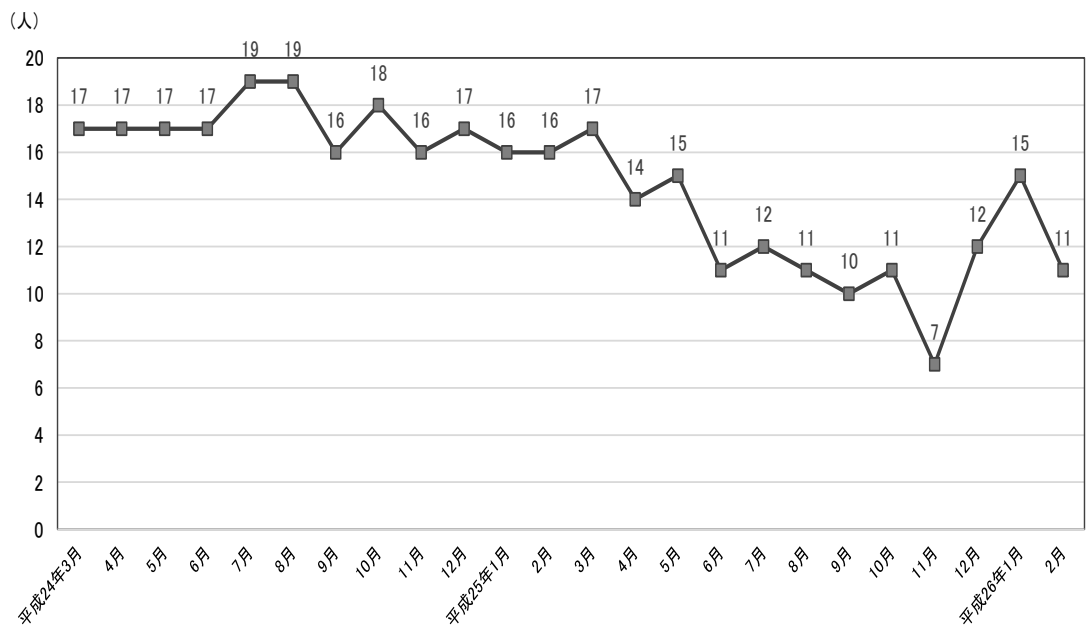


諸事情により家庭で療養介護ができない場合などに、医療施設に短期間入所して、医療上のケアを含む日常生活の介助や機能訓練を受けられます。

●特定施設入居者生活介護

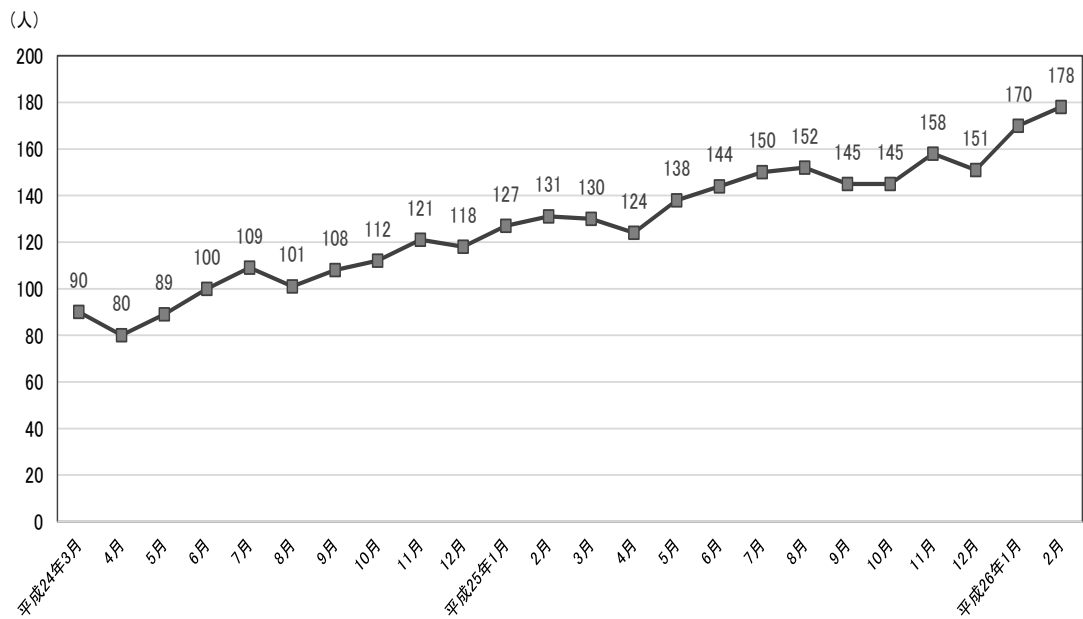


●特定施設入居者生活介護（介護予防）

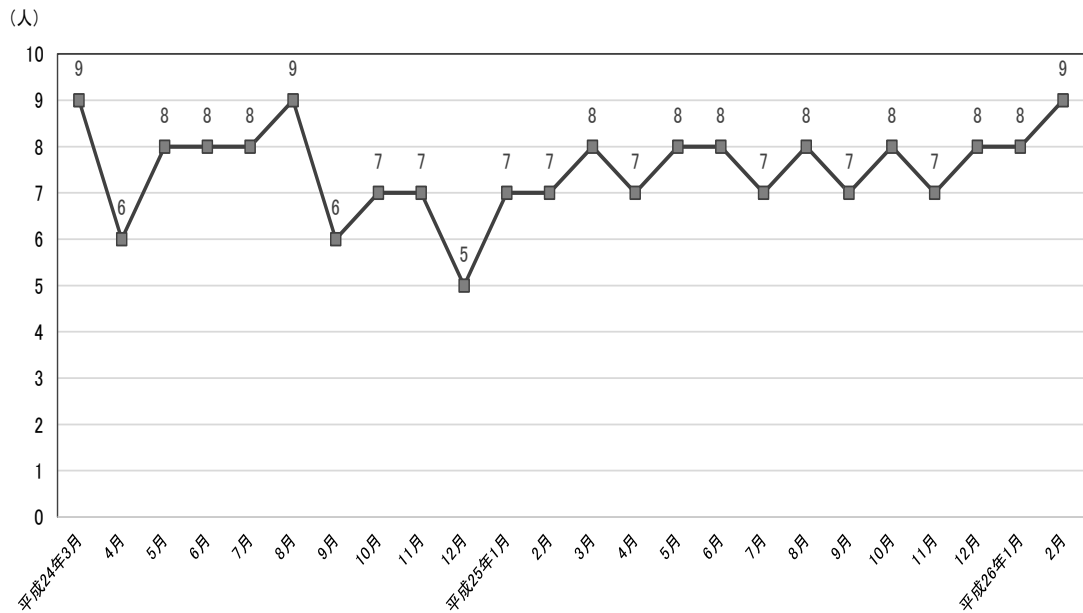


有料老人ホーム等に入居している高齢者は、日常生活上の支援や介護サービスが受けられます。

● 居宅療養管理指導

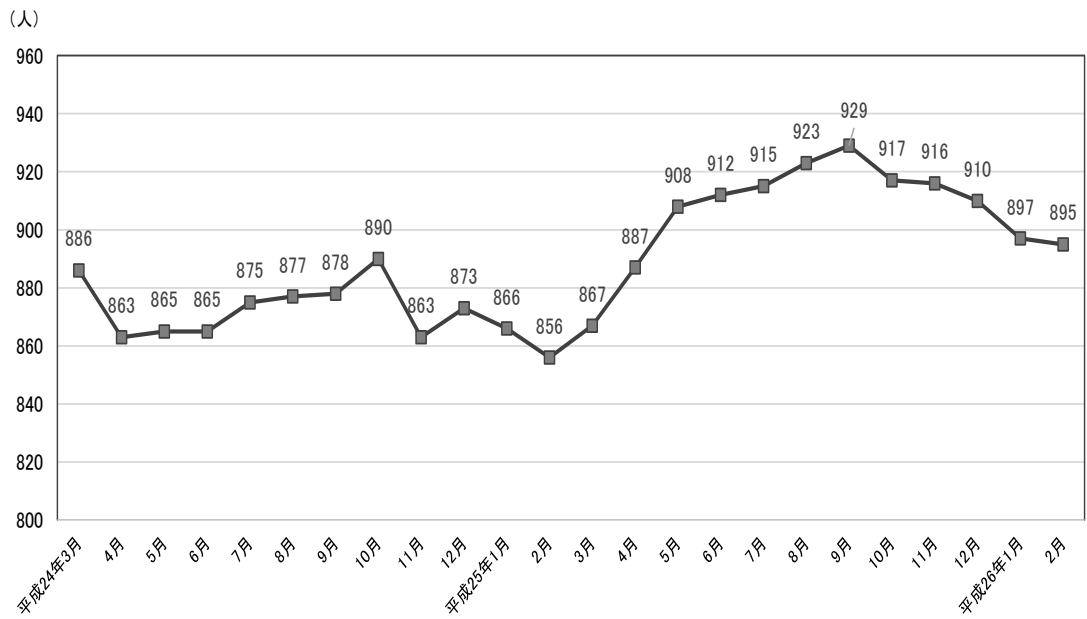


● 居宅療養管理指導（介護予防）

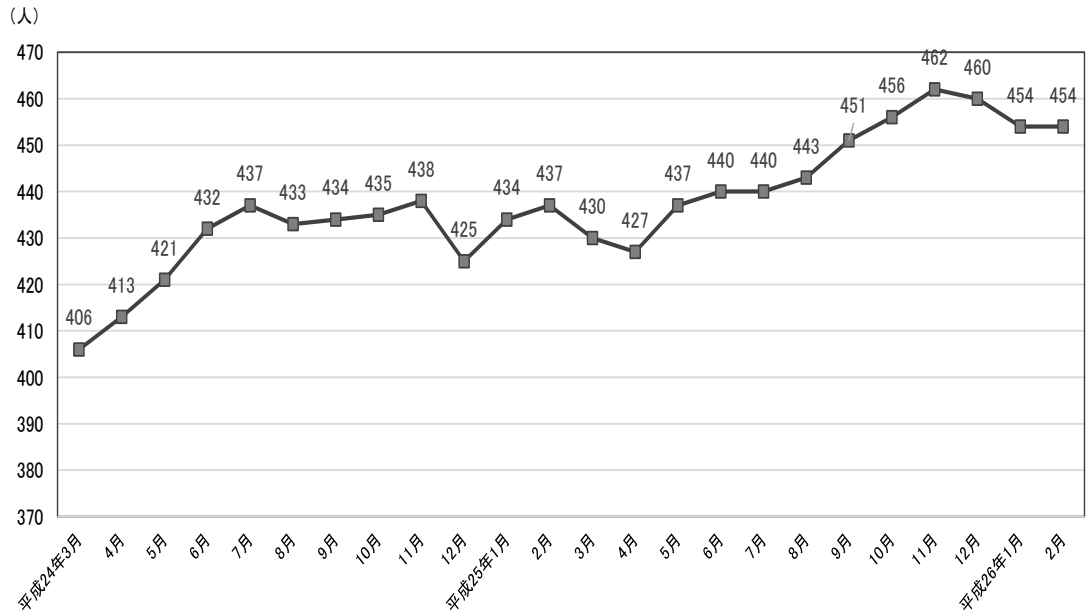


医師や歯科医師、薬剤師などが居宅を訪問し、療養上の管理や指導をするサービスが受けられます。

●居宅介護支援

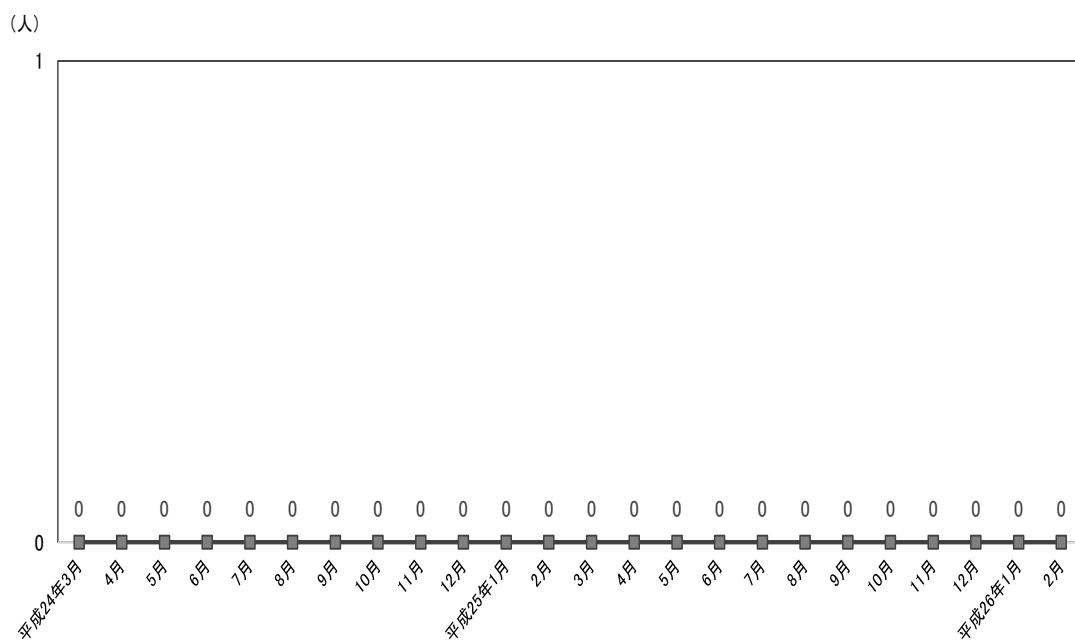


●介護予防支援



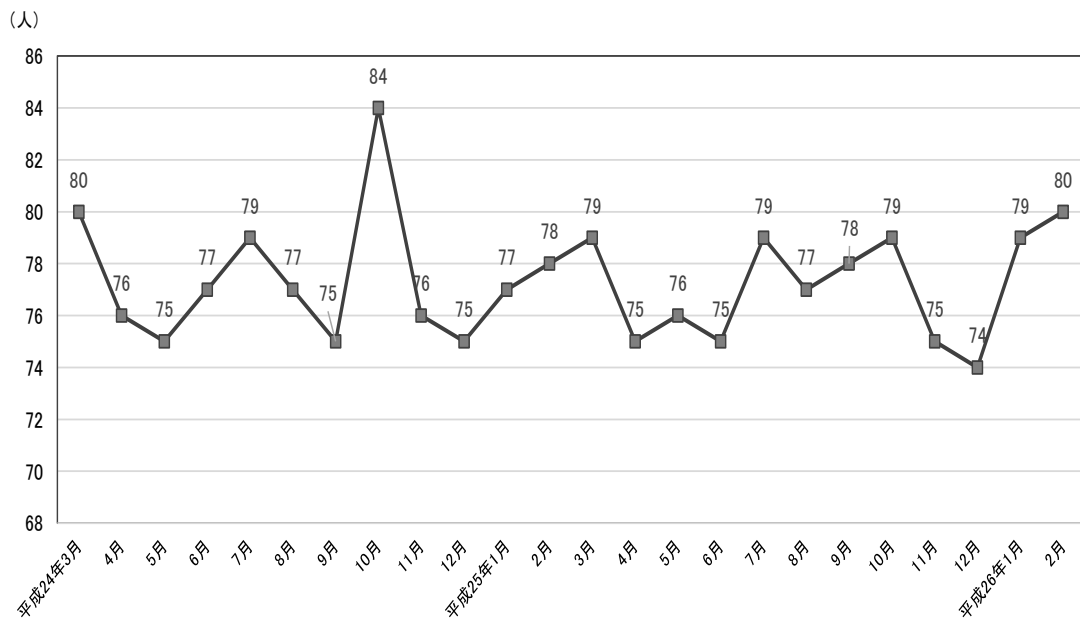
それぞれ利用者にあった介護サービスが利用できるよう、ケアマネジャーが相談を受けながらケアプランを作成します。

●夜間対応型訪問介護

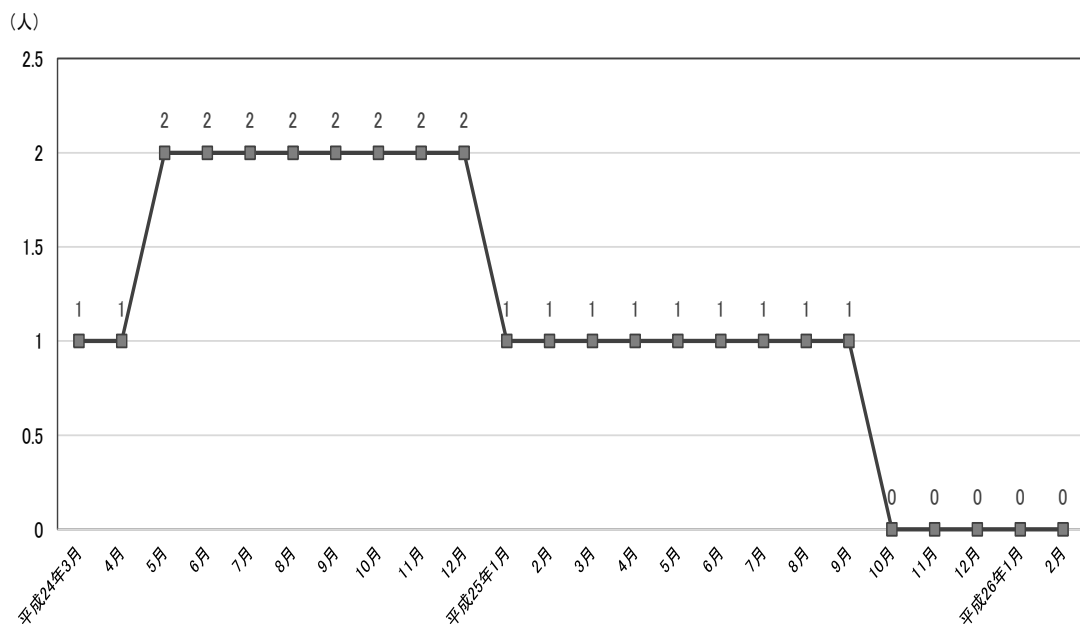


24時間安心して暮らせるよう、巡回や通報システムによる夜間専用の訪問介護が受けられます。

●認知症対応型通所介護

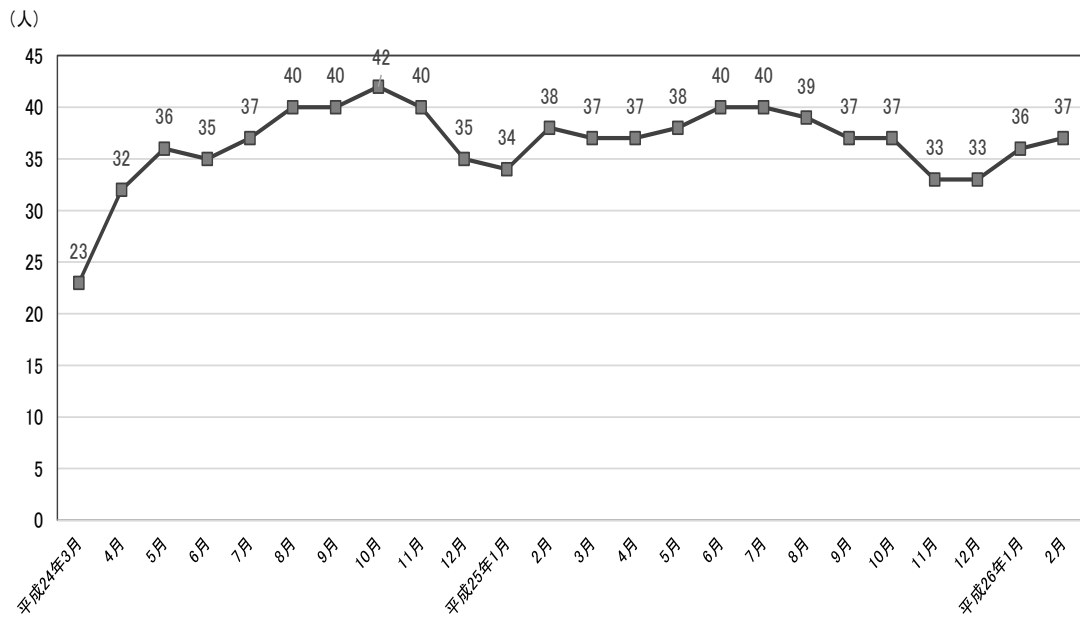


●認知症対応型通所介護（介護予防）

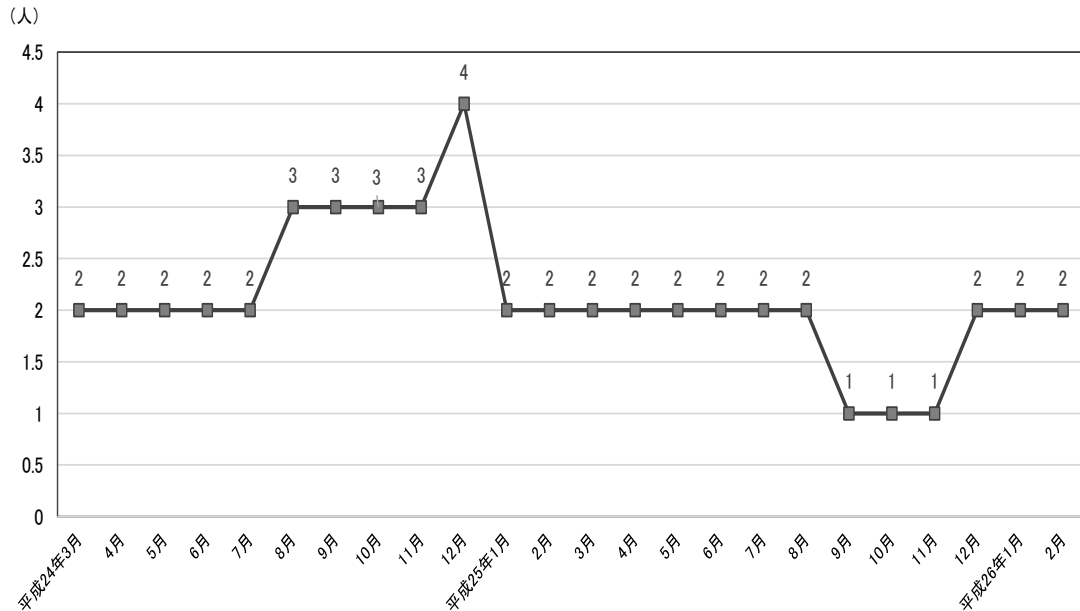


認知症の高齢者が、デイサービスを行う施設で、日常生活上の世話や機能訓練などの介護サービスが受けられます。

●小規模多機能型居宅介護

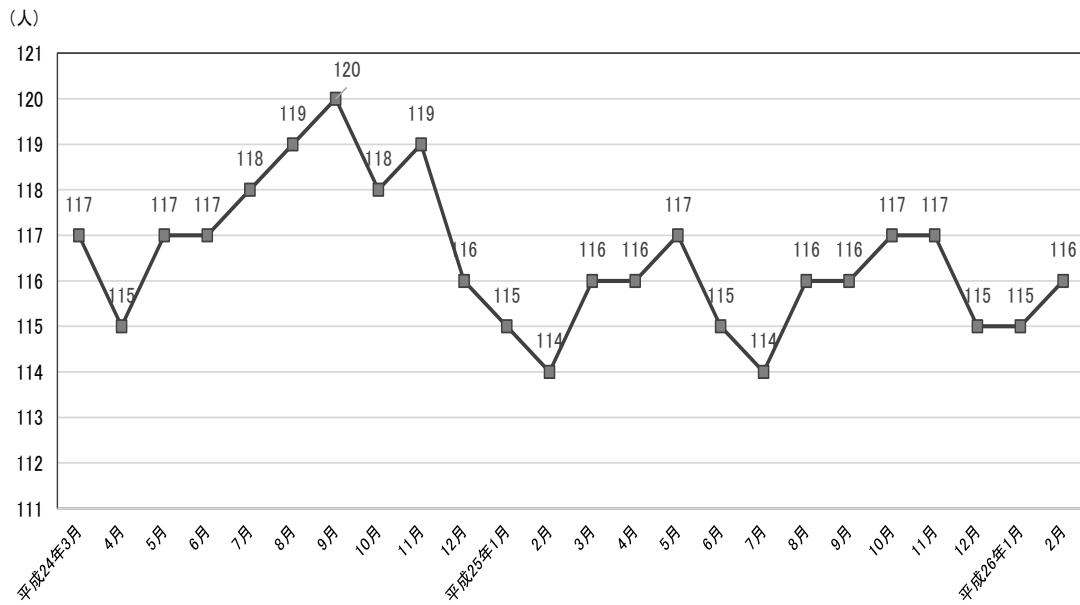


●小規模多機能型居宅介護（介護予防）

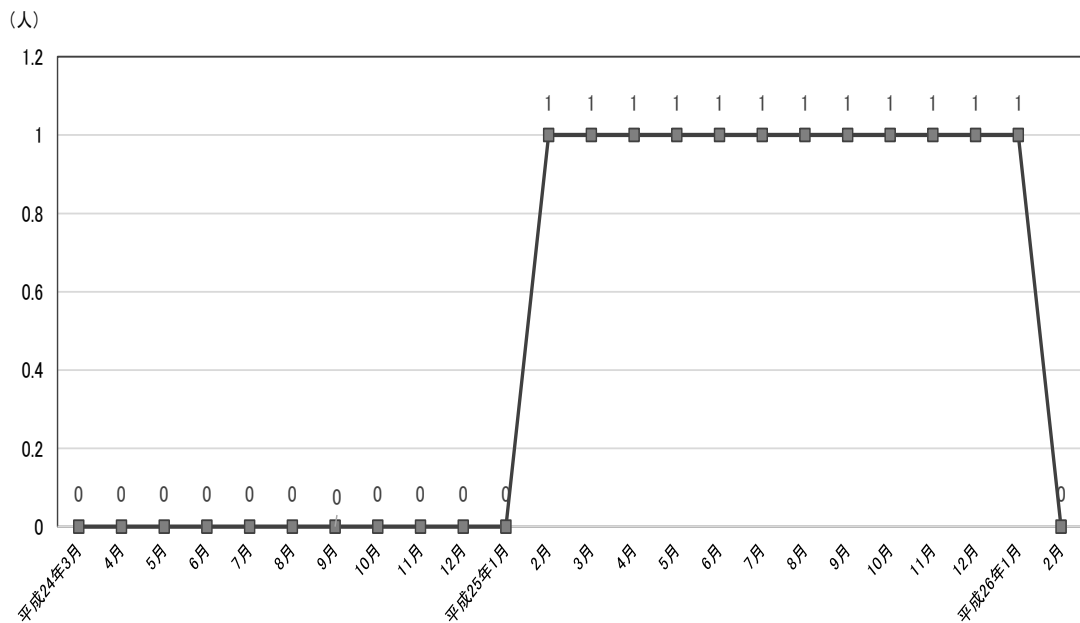


通所を中心に、「訪問」や「泊まり」のサービスを組み合わせ、多機能な介護サービスが受けられます。

●認知症対応型共同生活介護

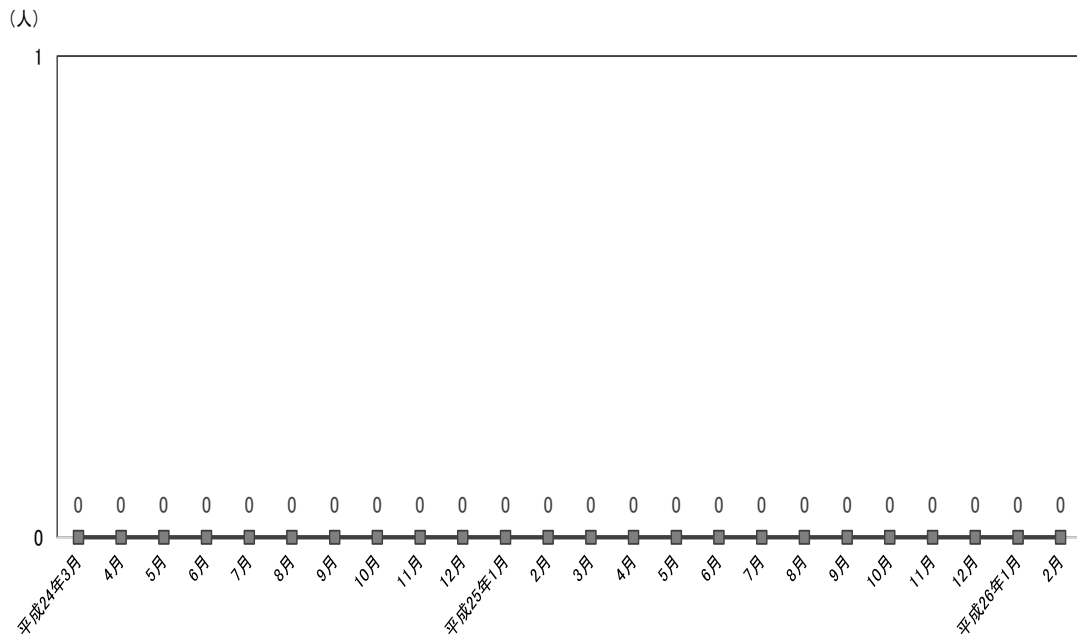


●認知症対応型共同生活介護（介護予防）

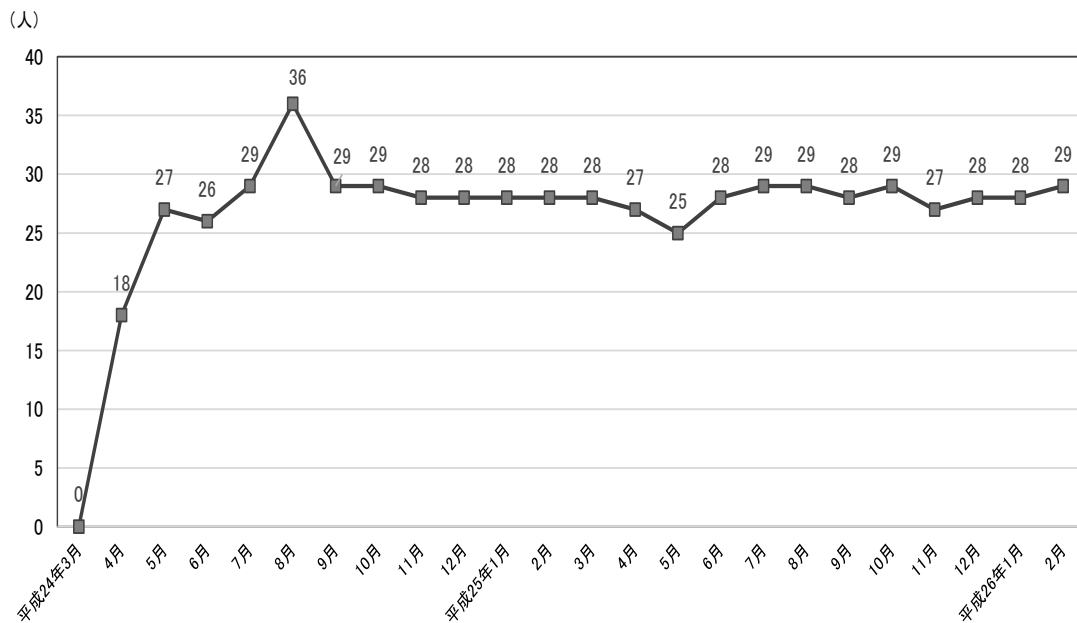


認知症の高齢者が、共同生活をする住居で、日常生活上の世話や機能訓練などの介護サービスが受けられます。

●地域密着型特定施設入居者生活介護

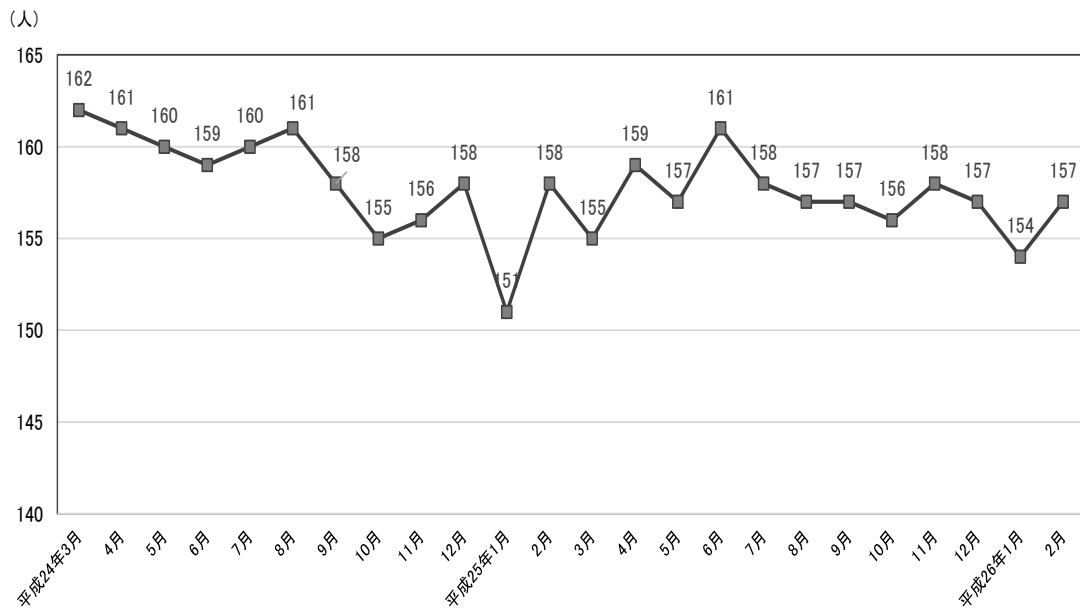


●地域密着型介護老人福祉施設入所者生活介護



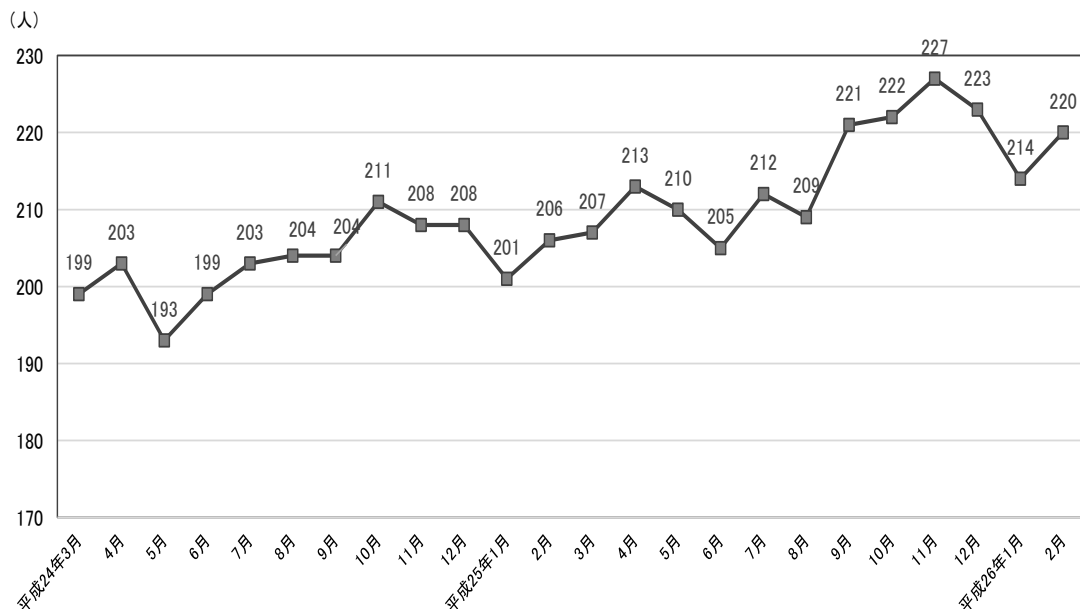
有料老人ホームなどの特定施設のうち、小規模な介護専用型特定施設に入所する人が、日常生活上の世話や機能訓練などの介護サービスが受けられます。

●介護老人福祉施設（特別養護老人ホーム）



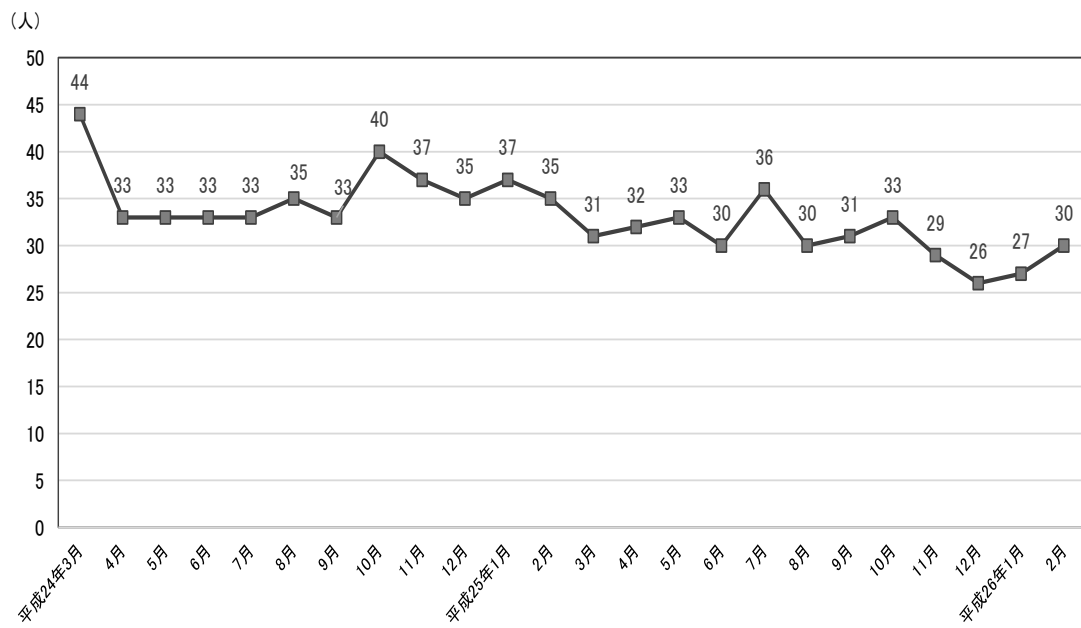
日常生活で常に介護が必要な人で、居宅での生活が困難な人が入所した場合、日常生活上の支援や介護サービスが受けられます。

●介護老人保健施設（老人保健施設）



状態の安定している人が、在宅復帰できるようリハビリテーションを中心としたケアと介護サービスを受けられます。

●介護療養型医療施設（療養病症など）



急性期の治療が終わり、長期療養を必要とする人のための医療施設です。

2. 各年度における被保険者等の見込み

(1) 人口推計

本市における人口推計をみると、平成26年度の推計総人口36,868人から平成29年度には34,897人、平成35年度には30,902人まで減少していくものと予測しています。また、年齢ごとで見ると、40歳未満・40～64歳・65～69歳・80～84歳は減少、90歳以上については増加するものと予測しています。なお、前期高齢者は平成30年・後期高齢者は平成29年ごろまでは増加していき、その後は減少に転じるものと予測しています。

また、高齢化率については、平成29年度で38.1%、平成35年度には41.0%まで達すると予測しています。

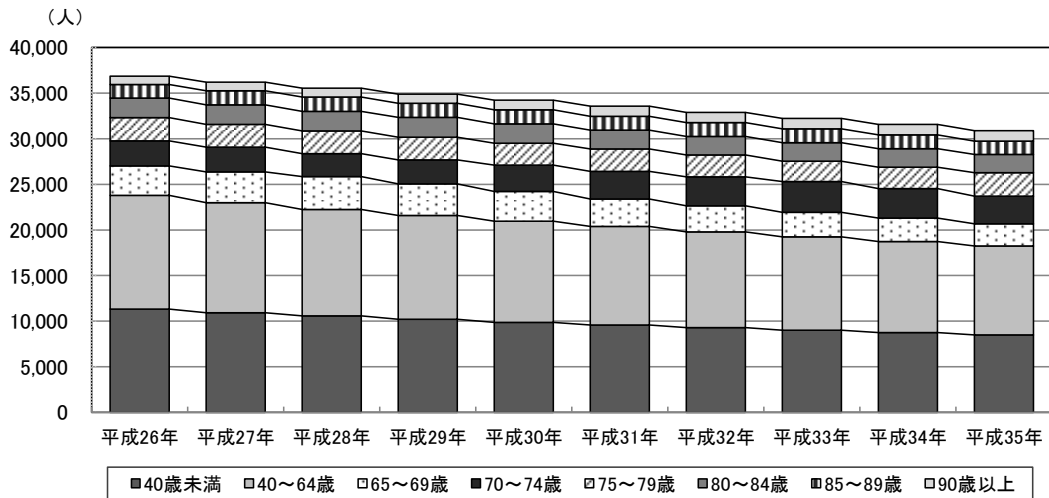
■人口推計

単位：人

	平成 26年	平成 27年	平成 28年	平成 29年	平成 30年	平成 31年	平成 32年	平成 33年	平成 34年	平成 35年
40歳未満	11,316	10,921	10,571	10,202	9,863	9,591	9,286	9,016	8,743	8,496
40～64歳	12,490	12,065	11,690	11,401	11,114	10,813	10,512	10,219	9,985	9,745
65～69歳	3,212	3,373	3,593	3,463	3,240	2,984	2,851	2,703	2,567	2,441
70～74歳	2,745	2,718	2,512	2,624	2,886	3,031	3,165	3,364	3,241	3,035
75～79歳	2,543	2,485	2,486	2,476	2,422	2,459	2,428	2,244	2,348	2,577
80～84歳	2,160	2,158	2,160	2,167	2,108	2,067	2,029	2,040	2,031	1,985
85～89歳	1,496	1,530	1,556	1,547	1,552	1,524	1,507	1,508	1,513	1,469
90歳以上	906	945	980	1,017	1,054	1,093	1,113	1,135	1,139	1,154
推計総人口	36,868	36,195	35,548	34,897	34,239	33,562	32,891	32,229	31,567	30,902
65～74歳 (前期高齢者)	5,957	6,091	6,105	6,087	6,126	6,015	6,016	6,067	5,808	5,476
75歳以上 (後期高齢者)	7,105	7,118	7,182	7,207	7,136	7,143	7,077	6,927	7,031	7,185
高齢化率	35.4%	36.5%	37.4%	38.1%	38.7%	39.2%	39.8%	40.3%	40.7%	41.0%

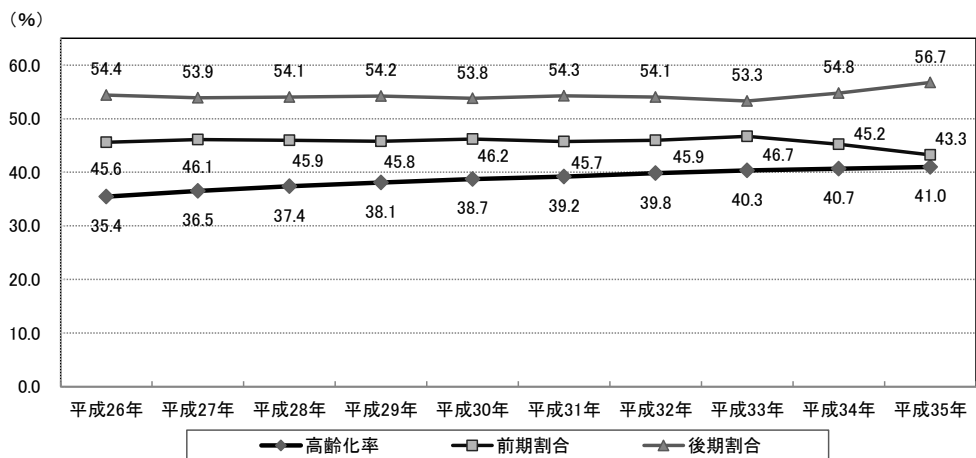
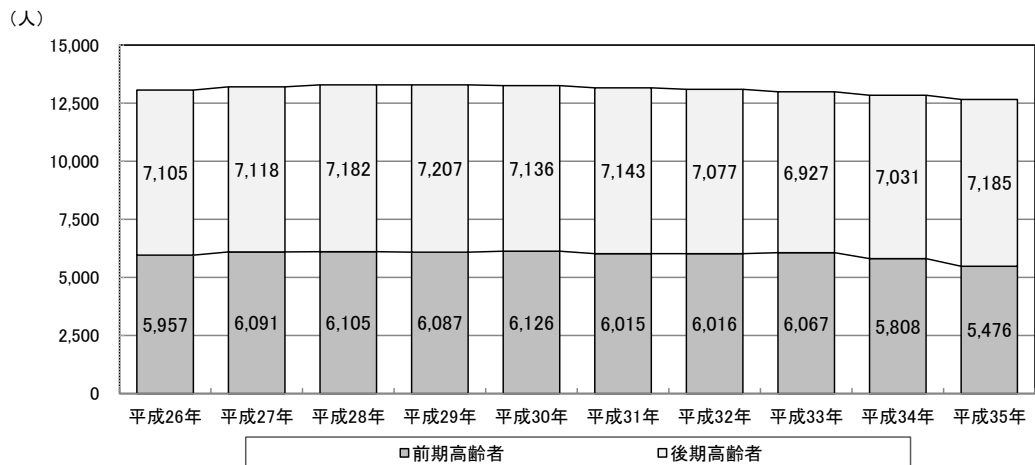
資料：第6期介護保険事業計画ワークシート

■年齢別人口の推移グラフ



資料:第6期介護保険事業計画ワークシート

■高齢者の推移状況グラフ



資料:第6期介護保険事業計画ワークシート

(2) 被保険者数の推計

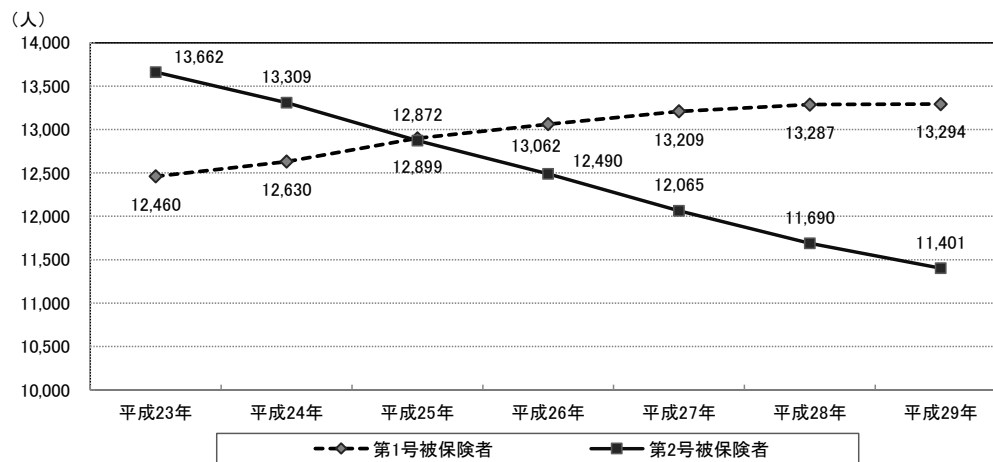
第1号被保険者及び第2号被保険者の推計をみると、第1号被保険者では平成23年度の12,460人から平成26年度には13,062人、平成29年度には13,294人まで増加していくものと予測しています。

また、第2号被保険者では平成23年度に13,662人、平成26年度には12,490人、平成29年度には11,401人まで減少していくものと予測しています。

■被保険者の推計

単位:人

	平成 23年度	平成 24年度	平成 25年度	平成 26年度	平成 27年度	平成 28年度	平成 29年度
第1号被保険者	12,460	12,630	12,899	13,062	13,209	13,287	13,294
第2号被保険者	13,662	13,309	12,872	12,490	12,065	11,690	11,401
総数	26,122	25,939	25,771	25,552	25,274	24,977	24,695



資料: 第6期介護保険事業計画ワークシート

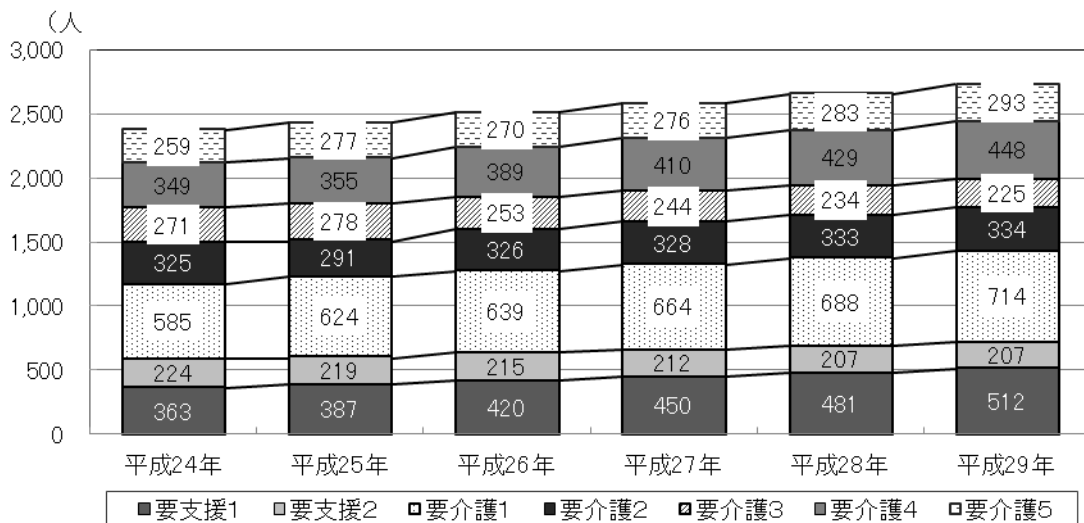
(3) 要支援・要介護認定者数の推計

要支援・要介護認定者の推計をみると、合計では平成24年度の2,376人から平成26年度には2,512人、平成29年度には2,733人まで増加していくものと予測しています。

■要支援・要介護認定者の推計

単位：人

	平成 24年度	平成 25年度	平成 26年度	平成 27年度	平成 28年度	平成 29年度
要支援1	363	387	420	450	481	512
要支援2	224	219	215	212	207	207
要介護1	585	624	639	664	688	714
要介護2	325	291	326	328	333	334
要介護3	271	278	253	244	234	225
要介護4	349	355	389	410	429	448
要介護5	259	277	270	276	283	293
合計	2,376	2,431	2,512	2,584	2,655	2,733



資料：第6期介護保険事業計画ワークシート

3. 介護給付・予防給付の見込み

(1) 介護サービス

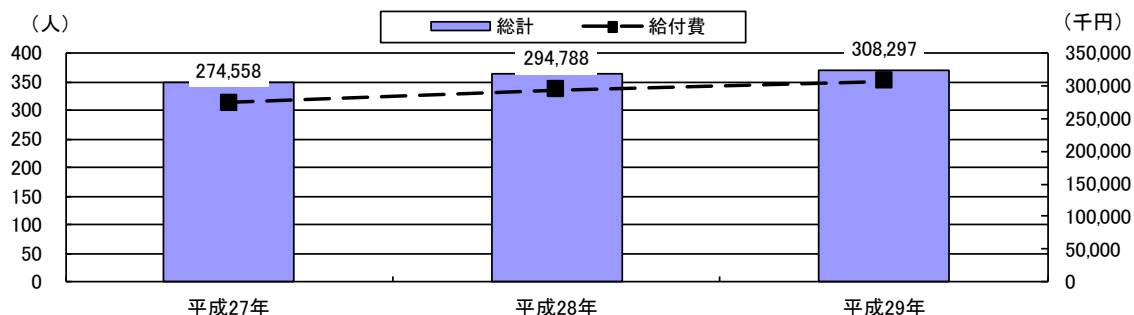
※数値には小数点が含まれているため、総計が合わないことがあります。

①訪問介護

ホームヘルパーが居宅を訪問し、食事、入浴、排泄などの身体介護や炊事、掃除など身の回りの生活援助、通院などを目的とした乗降介助（介護タクシー）が受けられます。年々増加し、平成29年度には月370人・年308,297千円の利用を見込んでいます。

単位：人/月・千円/年

	平成27年	平成28年	平成29年
要介護1	141	143	141
要介護2	73	73	69
要介護3	48	50	50
要介護4	52	59	66
要介護5	37	41	44
総計	351	366	370
給付費	274,558	294,788	308,297

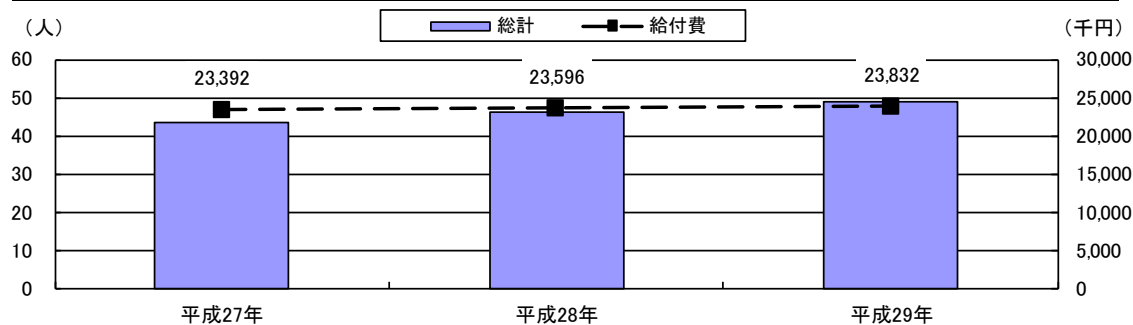


②訪問入浴介護

浴槽を積んだ入浴車などで居宅を訪問し、入浴の介助をするサービスが受けられます。年々増加し、平成29年度には月49人・年23,832千円の利用を見込んでいます。

単位：人/月・千円/年

	平成27年	平成28年	平成29年
要介護1	1	2	2
要介護2	6	6	6
要介護3	4	4	4
要介護4	14	16	17
要介護5	18	19	19
総計	44	46	49
給付費	23,392	23,596	23,832



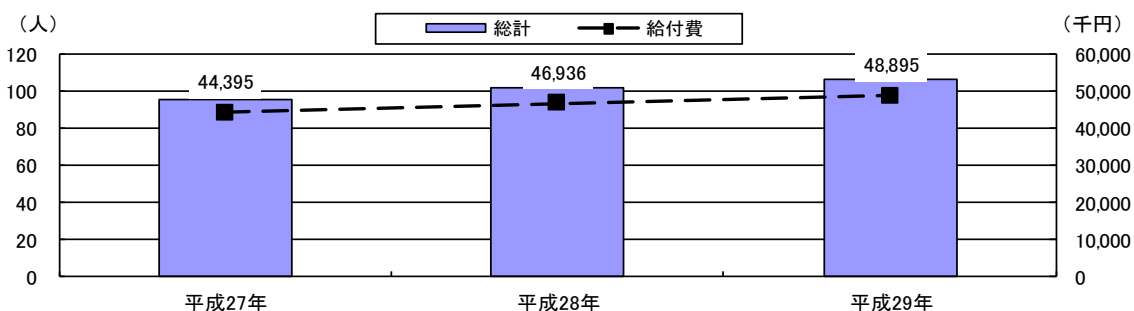
③訪問看護

訪問看護ステーションや医療機関の看護師が居宅を訪問し、主治医と連絡を取りながら、病状を観察したり床ずれの手当てなど看護の支援をするサービスが受けられます。

年々増加し、平成29年度には月106人・年48,895千円の利用を見込んでいます。

単位：人/月・千円/年

	平成27年	平成28年	平成29年
要介護1	27	27	27
要介護2	20	19	18
要介護3	15	16	17
要介護4	20	23	27
要介護5	14	16	18
総計	96	102	106
給付費	44,395	46,936	48,895



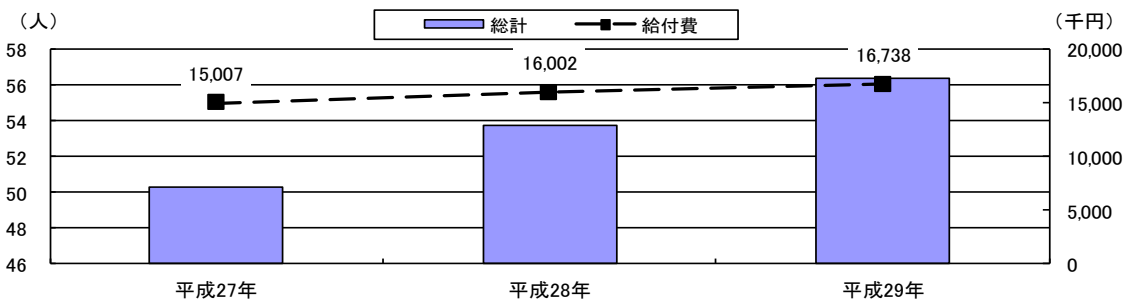
④訪問リハビリテーション

理学療法士や作業療法士などが居宅を訪問し、機能訓練をするサービスが受けられます。

年々増加し、平成29年度には月56人・年16,738千円の利用を見込んでいます。

単位：人/月・千円/年

	平成27年	平成28年	平成29年
要介護1	14	15	16
要介護2	9	8	7
要介護3	10	10	11
要介護4	8	9	11
要介護5	9	11	12
総計	50	54	56
給付費	15,007	16,002	16,738



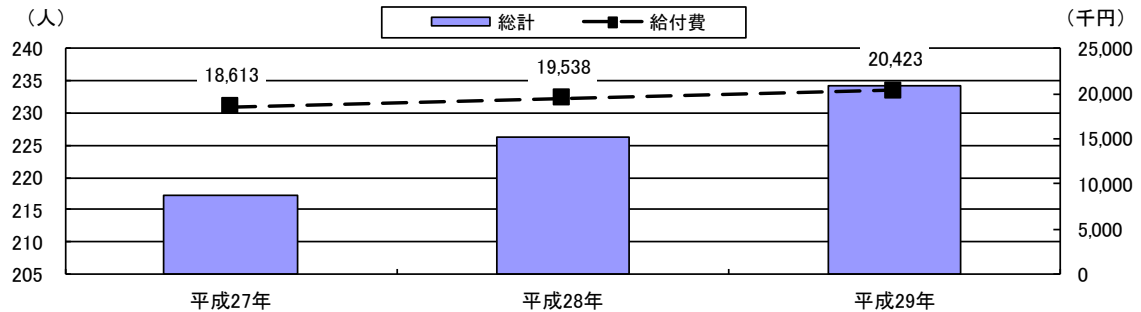
⑤居宅療養管理指導

医師や歯科医師、薬剤師などが居宅を訪問し、療養上の管理や指導をするサービスが受けられます。

年々増加し、平成29年度には月234人・年20,423千円の利用を見込んでいます。

単位：人/月・千円/年

	平成27年	平成28年	平成29年
要介護1	51	54	54
要介護2	28	26	23
要介護3	40	41	40
要介護4	59	65	74
要介護5	38	41	43
総計	217	226	234
給付費	18,613	19,538	20,423



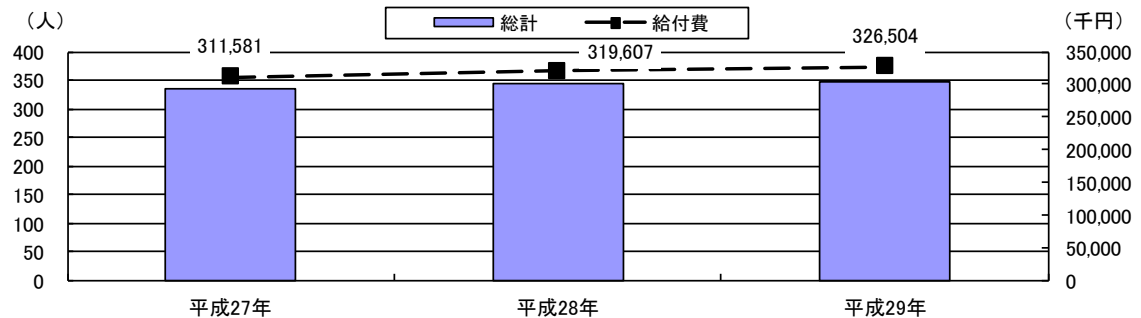
⑥通所介護

デイサービスセンターなどで入浴や食事提供、生活行為向上のための支援が日帰りで受けられます。

年々増加し、平成29年度には月349人・年326,504千円の利用を見込んでいます。

単位：人/月・千円/年

	平成27年	平成28年	平成29年
要介護1	175	184	194
要介護2	59	53	45
要介護3	35	35	34
要介護4	49	53	58
要介護5	16	17	18
総計	334	343	349
給付費	311,581	319,607	326,504



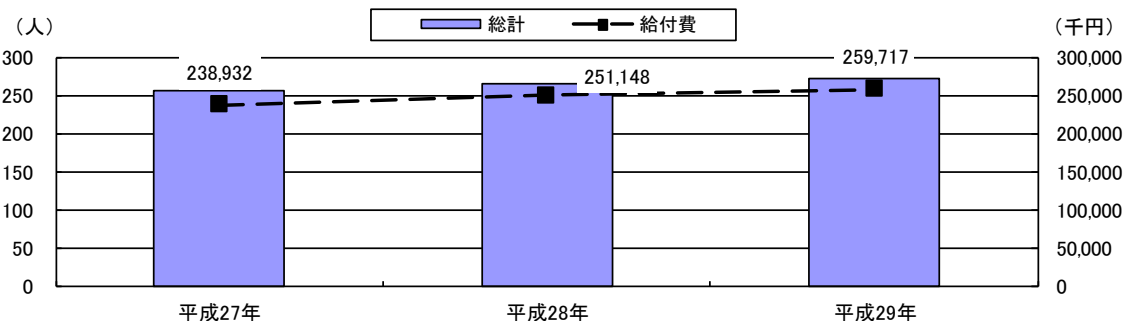
⑦通所リハビリテーション

老人保健施設や医療機関などで、入浴や食事提供、リハビリテーションなどのサービスを日帰りで受けられます。

若干増加し、平成29年度には月274人・年259,717千円の利用を見込んでいます。

単位：人/月・千円/年

	平成27年	平成28年	平成29年
要介護1	115	114	113
要介護2	54	55	54
要介護3	37	39	39
要介護4	34	39	44
要介護5	17	20	22
総計	257	267	274
給付費	238,932	251,148	259,717



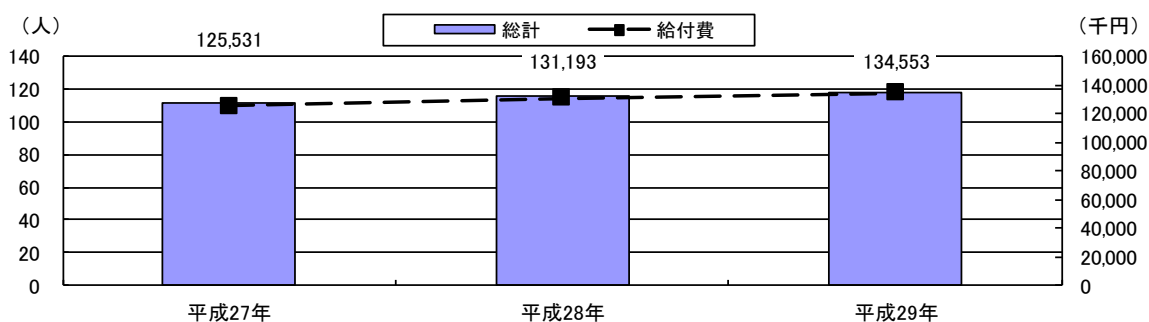
⑧短期入所生活介護

福祉施設や医療施設に短期入所し、日常生活上の支援や機能訓練などを受けられます。

年々増加し、平成29年度には月118人・年134,553千円の利用を見込んでいます。

単位：人/月・千円/年

	平成27年	平成28年	平成29年
要介護1	29	31	33
要介護2	22	20	17
要介護3	20	20	19
要介護4	25	28	30
要介護5	17	18	18
総計	112	116	118
給付費	125,531	131,193	134,553



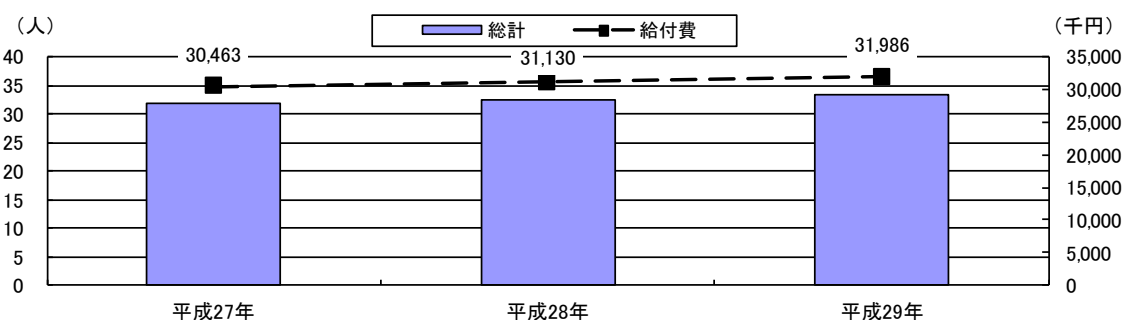
⑨短期入所療養介護（老健）

諸事情により家庭で療養介護ができない場合などに、老人保健施設に短期間入所して、医療上のケアを含む日常生活の介助や機能訓練を受けられます。

若干増加し、平成29年度には月34人・年31,986千円の利用を見込んでいます。

単位：人/月・千円/年

	平成27年	平成28年	平成29年
要介護1	9	9	10
要介護2	6	5	5
要介護3	4	4	4
要介護4	9	9	10
要介護5	4	5	5
総計	32	33	34
給付費	30,463	31,130	31,986



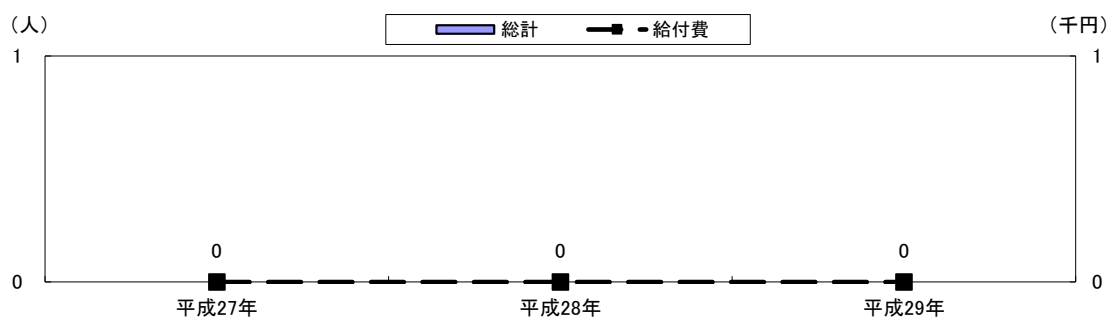
⑩短期入所療養介護（病院等）

諸事情により家庭で療養介護ができない場合などに、病院等に短期間入所して、医療上のケアを含む日常生活の介助や機能訓練を受けられます。

概ね利用はなく、平成27年度から平成29年度においては0人の利用見込みとしています。

単位：人・千円/年

	平成27年	平成28年	平成29年
要介護1	0	0	0
要介護2	0	0	0
要介護3	0	0	0
要介護4	0	0	0
要介護5	0	0	0
総計	0	0	0
給付費	0	0	0



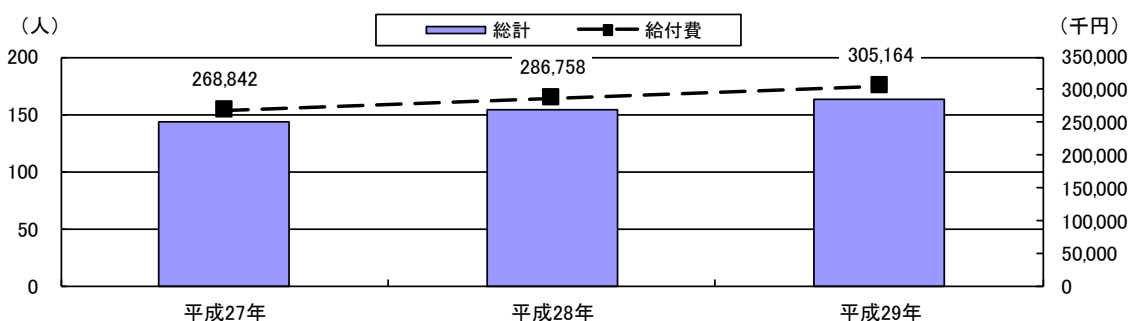
⑪特定施設入居者生活介護

有料老人ホーム等に入居している高齢者は、日常生活上の支援や介護サービスが受けられます。

年々増加し、平成29年度には月163人・年305,164千円の利用を見込んでいます。

単位：人/月・千円/年

	平成27年	平成28年	平成29年
要介護1	37	39	41
要介護2	25	29	33
要介護3	36	36	35
要介護4	27	28	29
要介護5	19	22	25
総計	144	153	163
給付費	268,842	286,758	305,164



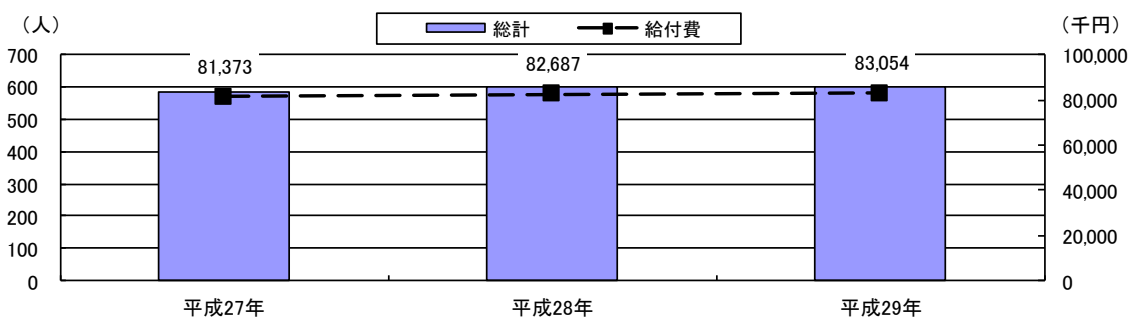
⑫福祉用具貸与

日常生活の自立を助けるための福祉用具を借りられます。

若干増加し、平成29年度には月601人・年83,054千円の利用を見込んでいます。

単位：人/月・千円/年

	平成27年	平成28年	平成29年
要介護1	170	175	176
要介護2	138	143	143
要介護3	99	97	85
要介護4	125	138	158
要介護5	54	46	40
総計	585	599	601
給付費	81,373	82,687	83,054



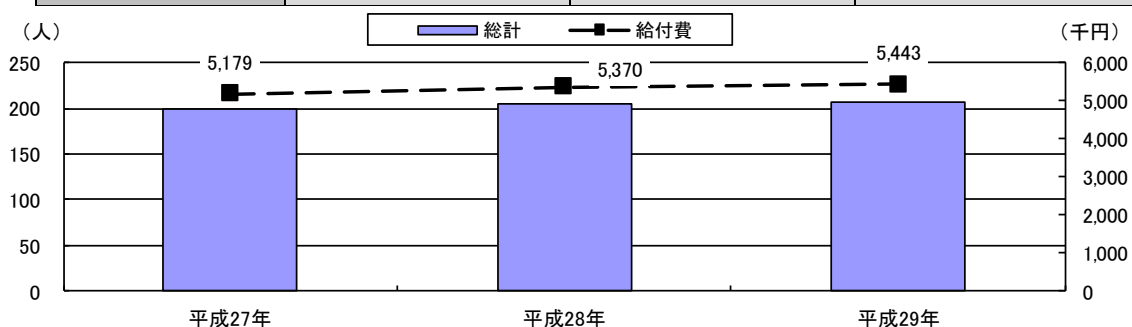
⑬特定福祉用具購入費

介護予防に資する入浴や排泄などに使用する福祉用具を購入した場合、その費用の一部が支給されます。

年々増加し、平成29年度には年207人・5,443千円の利用を見込んでいます。

単位：人・千円/年

	平成27年	平成28年	平成29年
要介護1	65	67	68
要介護2	44	38	31
要介護3	40	42	43
要介護4	32	38	43
要介護5	18	20	22
総計	199	205	207
給付費	5,179	5,370	5,443



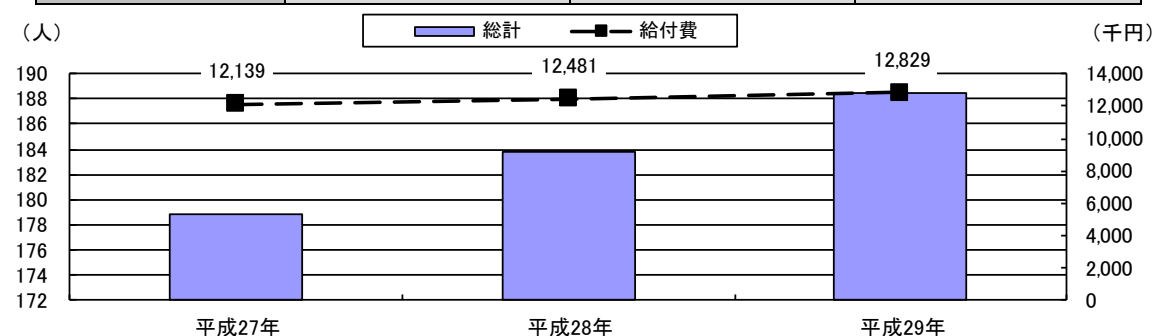
⑭住宅改修

家庭での手すりの取り付けや段差解消などの住宅改修をした際、その費用の一部が支給されます。

年々増加し、平成29年度には年188人・12,829千円の利用を見込んでいます。

単位：人・千円/年

	平成27年	平成28年	平成29年
要介護1	52	43	36
要介護2	62	73	83
要介護3	26	26	25
要介護4	33	37	39
要介護5	5	5	5
総計	179	184	188
給付費	12,139	12,481	12,829



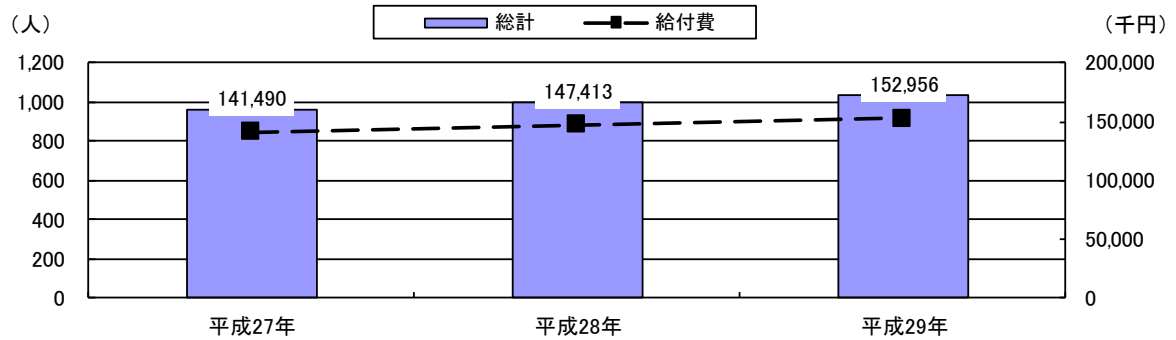
⑮居宅介護支援

それぞれ利用者にあった介護サービスが利用できるよう、担当ケアマネジャーが相談を受けながらケアプランを作成します。

年々増加し、平成29年度には月1,034人・年152,956千円の利用を見込んでいます。

単位：人/月・千円/年

	平成27年	平成28年	平成29年
要介護1	450	477	505
要介護2	183	174	161
要介護3	118	112	103
要介護4	135	153	176
要介護5	73	82	89
総計	960	998	1,034
給付費	141,490	147,413	152,956



(2) 介護予防サービス

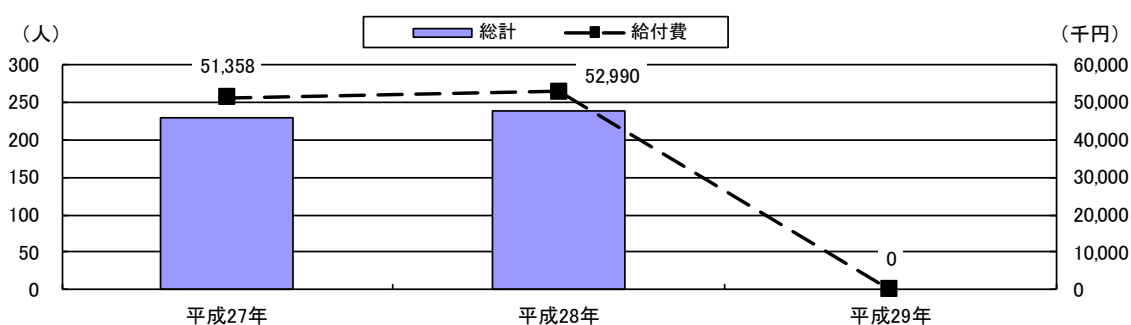
①介護予防訪問介護

利用者が自力で困難な行為について、家族や地域の支援が受けられない場合に、ホームヘルパーによるサービスが受けられます。

年々増加し、平成28年度には月238人・年52,990千円の利用を見込んでおりますが、平成29年度からは地域支援事業に移行します。

単位：人/月・千円/年

	平成27年	平成28年	平成29年
要支援1	142	148	0
要支援2	89	90	0
総計	231	238	0
給付費	51,358	52,990	0



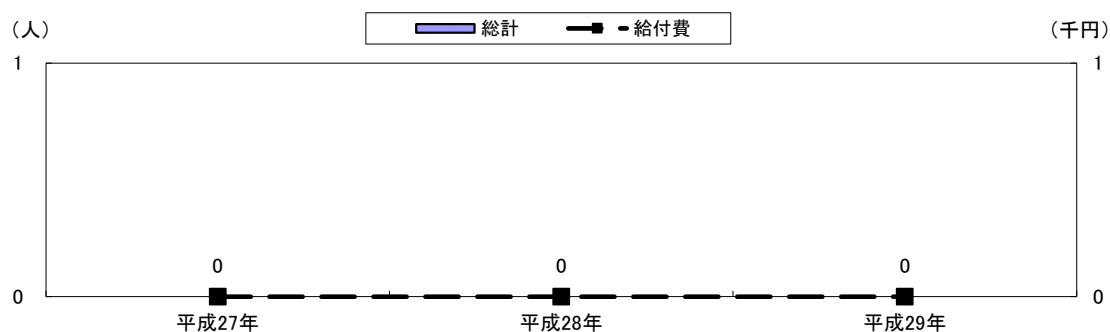
②介護予防訪問入浴介護

居宅に浴室がない場合や、感染症などの理由から施設での入浴利用が困難な場合などに限定して、入浴介護を受けられます。

概ね利用はなく、平成27年度から平成29年度においても0人の利用となる見込みです。

単位：人/月・千円/年

	平成27年	平成28年	平成29年
要支援1	0	0	0
要支援2	0	0	0
総計	0	0	0
給付費	0	0	0



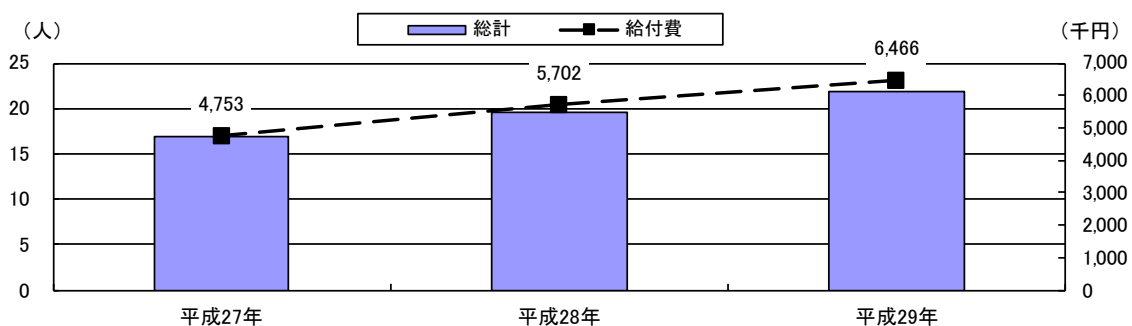
③介護予防訪問看護

看護師が介護予防を目的とした療養上の世話や診療をするサービスが受けられます。

年々増加し、平成29年度には月22人・年6,466千円の利用を見込んでいます。

単位：人/月・千円/年

	平成27年	平成28年	平成29年
要支援1	9	11	12
要支援2	8	9	10
総計	17	20	22
給付費	4,753	5,702	6,466



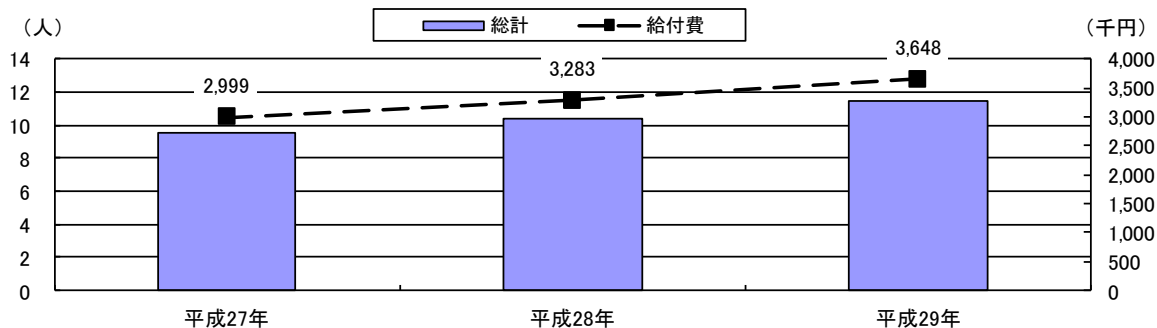
④介護予防訪問リハビリテーション

居宅での生活行為を向上させる訓練が必要な場合に、短期集中的なリハビリテーションが受けられます。

年々増加し、平成29年度には月12人・年3,648千円の利用を見込んでいます。

単位：人/月・千円/年

	平成27年	平成28年	平成29年
要支援1	2	3	3
要支援2	7	8	8
総計	10	10	12
給付費	2,999	3,283	3,648



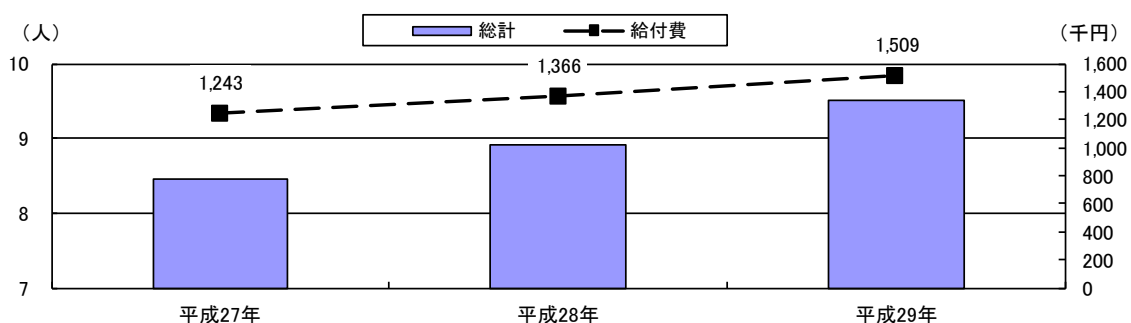
⑤介護予防居宅療養管理指導

医師や歯科医師、薬剤師などが居宅を訪問し、介護予防を目的とした療養上の管理や指導をするサービスが受けられます。

年々増加し、平成29年度には月10人・年1,509千円の利用を見込んでいます。

単位：人/月・千円/年

	平成27年	平成28年	平成29年
要支援1	6	7	8
要支援2	3	2	2
総計	8	9	10
給付費	1,243	1,366	1,509



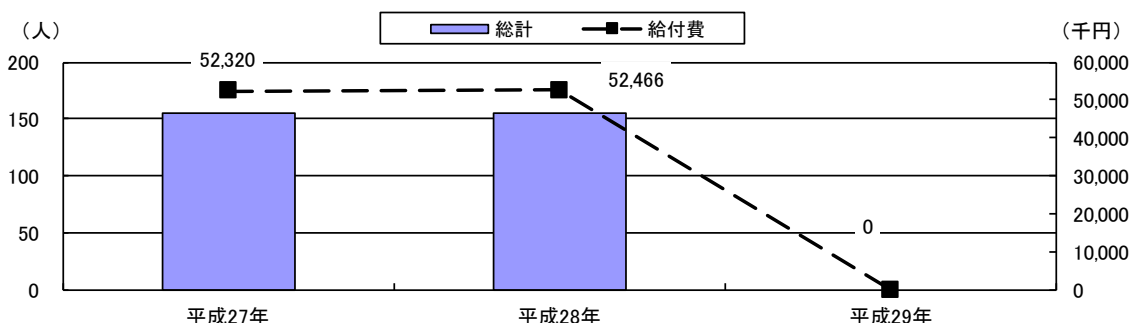
⑥介護予防通所介護

通所介護施設で、食事などの基本的なサービスや生活行為向上のための支援を行うほか、その人の目標に合わせた選択的サービスが受けられます。

若干減少し、平成28年度には月155人・年52,466千円の利用を見込んでおりますが、平成29年度からは地域支援事業に移行します。

単位：人/月・千円/年

	平成27年	平成28年	平成29年
要支援1	93	93	0
要支援2	62	63	0
総計	154	155	0
給付費	52,320	52,466	0



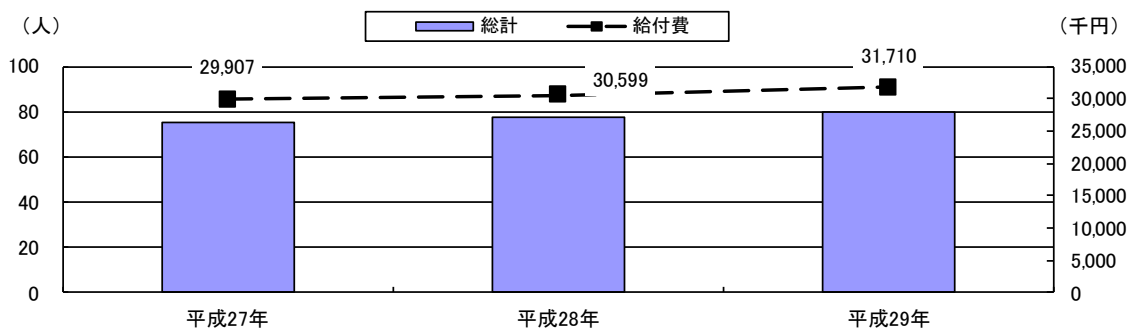
⑦介護予防通所リハビリテーション

老人保健施設や医療機関などで、食事などの日常生活の支援や生活行為向上のための支援、リハビリテーションやその人の目標に合わせた選択的なサービスが受けられます。

年々増加し、平成29年度には月80人・年31,710千円の利用を見込んでいます。

単位：人/月・千円/年

	平成27年	平成28年	平成29年
要支援1	41	43	44
要支援2	34	35	36
総計	75	77	80
給付費	29,907	30,599	31,710



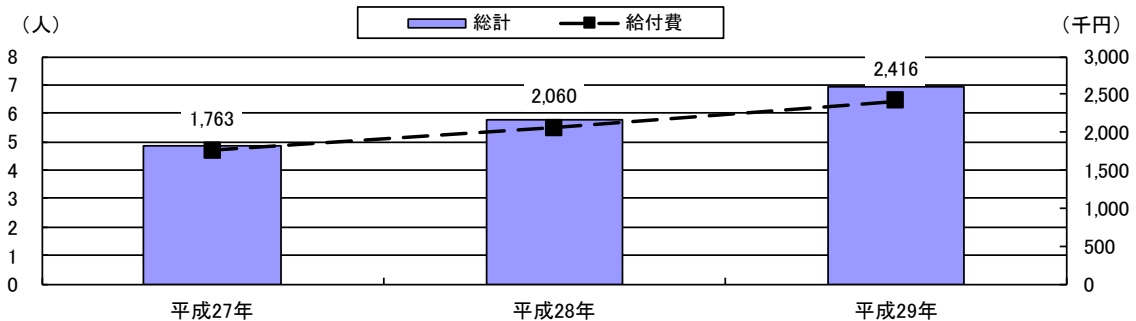
⑧介護予防短期入所生活介護

福祉施設や医療施設に短期間入所し、日常生活上の支援や訓練機能などが受けられます。

年々増加し、平成29年度には月7人・年2,416千円の利用を見込んでいます。

単位：人/月・千円/年

	平成27年	平成28年	平成29年
要支援1	3	4	5
要支援2	2	2	2
総計	5	6	7
給付費	1,763	2,060	2,416



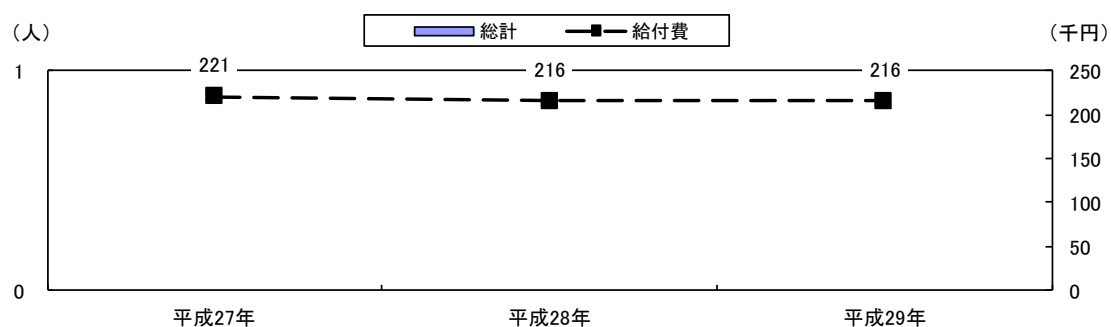
⑨介護予防短期入所療養介護（老健）

老人保健施設に短期間入所して、医療上のケアを含む日常生活の介助や機能訓練を受けられます。

概ね利用はなく、平成27年度から平成29年度においても0人の利用となる見込みです。

単位：人・千円／年

	平成27年	平成28年	平成29年
要支援1	0	0	0
要支援2	0	0	0
総計	0	0	0
給付費	221	216	216



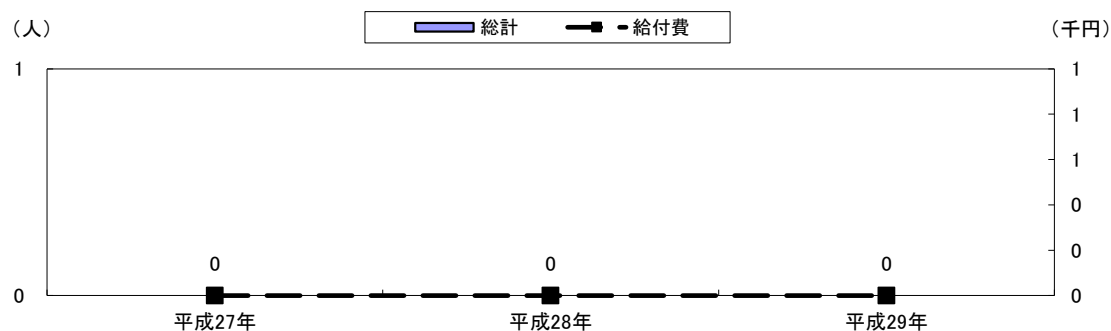
⑩介護予防短期入所療養介護（病院等）

病院等に短期間入所して、医療上のケアを含む日常生活の介助や機能訓練を受けられます。

概ね利用はなく、平成27年度から平成29年度においても0人の利用となる見込みです。

単位：人・千円／年

	平成27年	平成28年	平成29年
要支援1	0	0	0
要支援2	0	0	0
総計	0	0	0
給付費	0	0	0



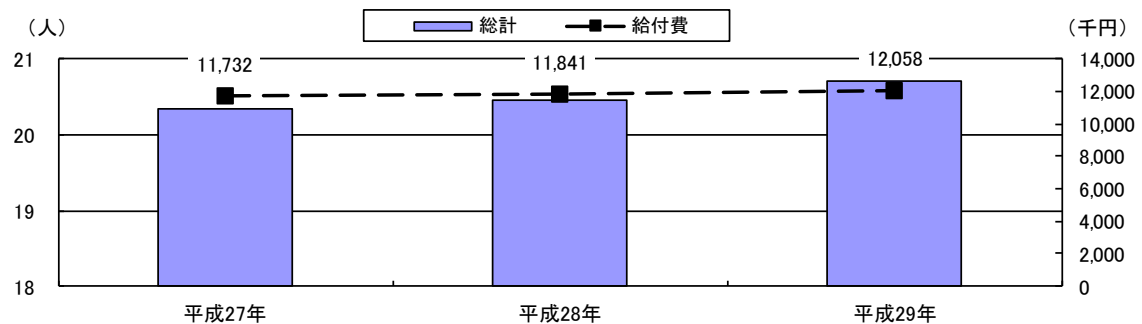
⑪介護予防特定施設入居者生活介護

有料老人ホーム等に入所している高齢者は、介護予防を目的とした日常生活上の支援や介護サービスが受けられます。

若干増加し、平成29年度には月21人・年12,058千円の利用を見込んでいます。

単位：人/月・千円/年

	平成27年	平成28年	平成29年
要支援1	11	11	11
要支援2	9	10	10
総計	20	20	21
給付費	11,732	11,841	12,058



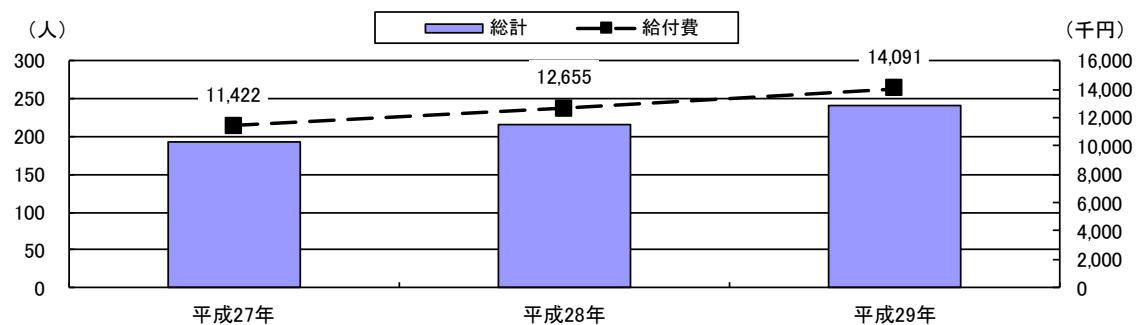
⑫介護予防福祉用具貸与

介護予防に資する福祉用具を借りられます。

年々増加し、平成29年度には月241人・年14,091千円の利用を見込んでいます。

単位：人/月・千円/年

	平成27年	平成28年	平成29年
要支援1	115	133	152
要支援2	79	83	89
総計	194	216	241
給付費	11,422	12,655	14,091



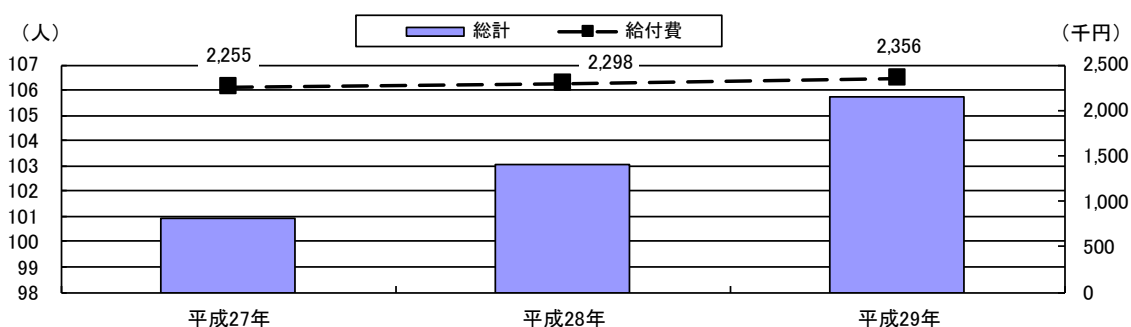
⑬特定介護予防福祉用具購入費

介護予防に資する入浴や排泄などに使用する福祉用具を購入した場合、その費用の一部が支給されます。

年々増加し、平成29年度には年106人・2,356千円の利用を見込んでいます。

単位：人・千円/年

	平成27年	平成28年	平成29年
要支援1	70	73	75
要支援2	31	30	30
総計	101	103	106
給付費	2,255	2,298	2,356



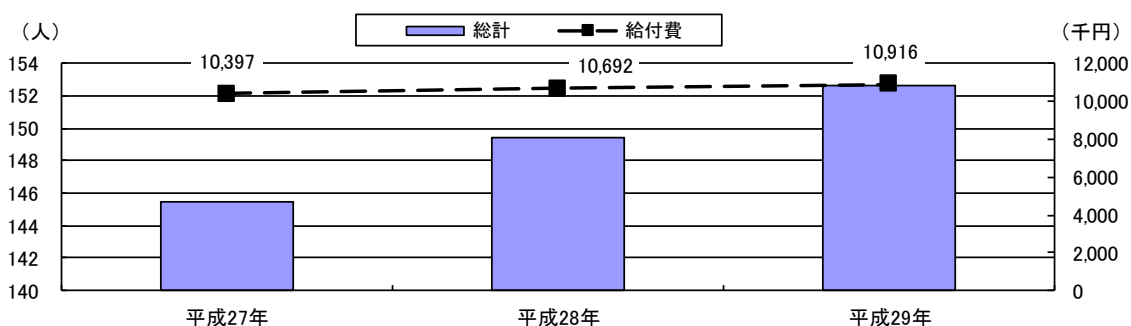
⑭住宅改修（介護予防）

手すりの取り付けや段差解消などの住宅改修をした際、その費用の一部が支給されます。

年々増加し、平成29年度には年153人・10,916千円の利用を見込んでいます。

単位：人・千円/年

	平成27年	平成28年	平成29年
要支援1	104	108	110
要支援2	42	42	43
総計	145	149	153
給付費	10,397	10,692	10,916



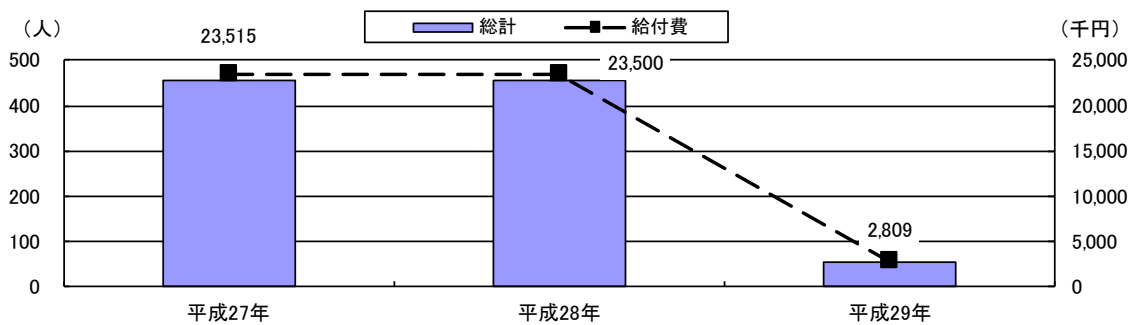
⑮介護予防支援

要支援者が介護予防サービスを適切に利用できるよう、介護予防サービス計画との調整や、事業所などと連絡を行って支援します。

年々増加し、平成28年度には月457人・年23,500千円の利用を見込んでおりますが、平成29年度からは介護予防訪問介護と介護予防通所介護が地域支援事業に移行されることにより減少します。

単位：人/月・千円/年

	平成27年	平成28年	平成29年
要支援1	289	292	44
要支援2	168	165	11
総計	457	457	54
給付費	23,515	23,500	2,809



(3) 施設サービス

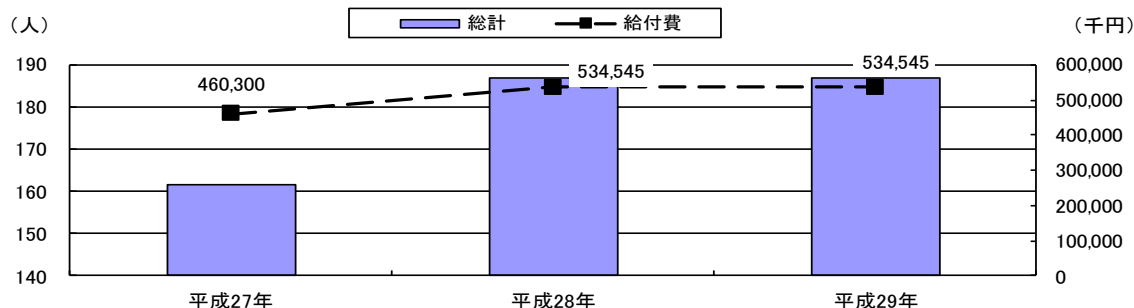
①介護老人福祉施設（特別養護老人ホーム）

日常生活で常に介護が必要な人で、居宅での生活が困難な人が入所した場合、日常生活上の支援や介護サービスが受けられます。

平成27年度中の施設整備により、平成29年度には月187人・年534,545千円の利用を見込んでいます。

単位：人/月・千円/年

	平成27年	平成28年	平成29年
要介護1	3	2	2
要介護2	7	7	7
要介護3	26	29	29
要介護4	76	92	92
要介護5	50	57	57
総計	162	187	187
給付費	460,300	534,545	534,545



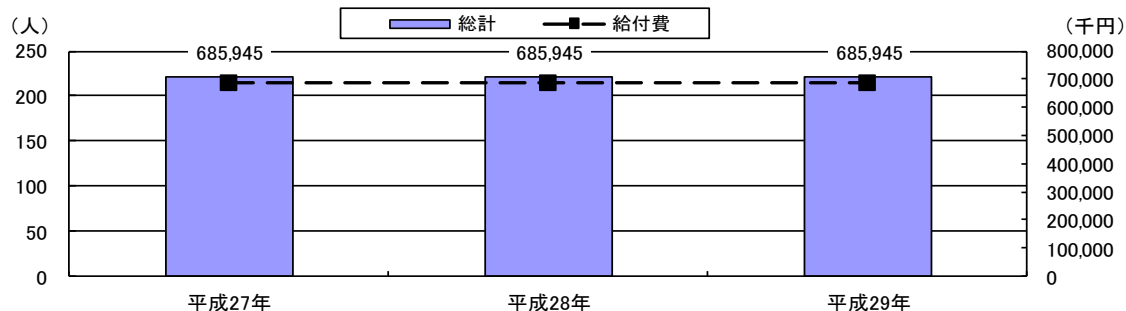
②介護老人保健施設（老人保健施設）

状態の安定している人が、在宅復帰できるようリハビリテーションを中心としたケアと介護サービスを受けられます。

増減せず、平成29年度には月221人・年685,945千円の利用を見込んでいます。

単位：人/月・千円/年

	平成27年	平成28年	平成29年
要介護1	46	46	46
要介護2	34	34	34
要介護3	41	41	41
要介護4	63	63	63
要介護5	38	38	38
総計	221	221	221
給付費	685,945	685,945	685,945

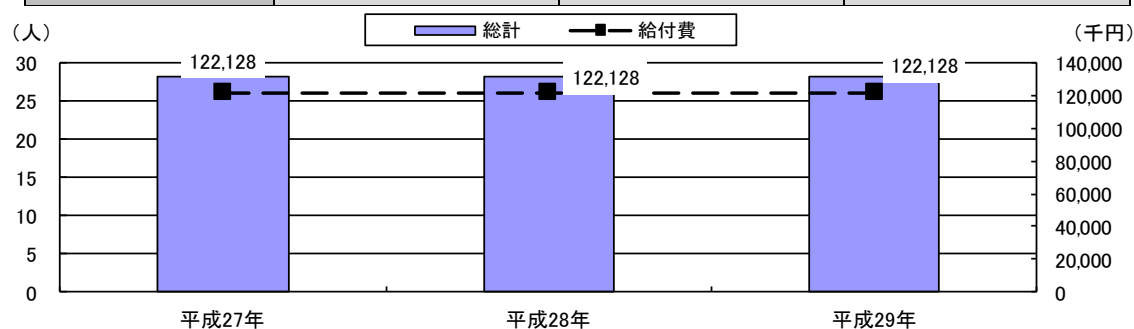


③介護療養型医療施設（療養型病床群）

急性期の治療が終わり、長期療養を必要とする人のための医療施設です。増減せず、平成29年度には月28人・年122,128千円の利用を見込んでいます。

単位：人/月・千円/年

	平成27年	平成28年	平成29年
要介護1	0	0	0
要介護2	0	0	0
要介護3	1	1	1
要介護4	10	10	10
要介護5	17	17	17
総計	28	28	28
給付費	122,128	122,128	122,128



④療養病床転換に伴う施設サービス

療養病床の利用者については、施設の廃止に伴う他施設への転換が予測されています。

本市においては、平成29年度までにおいて療養病床の転換に伴う他施設の利用者については見込んでいません。概ね、療養病床の転換に伴う他施設サービスの利用については、平成30年以後を見込んでいます。

単位：人/月・千円/年

	平成27年	平成28年	平成29年
要介護1	0	0	0
要介護2	0	0	0
要介護3	0	0	0
要介護4	0	0	0
要介護5	0	0	0
総計	0	0	0
給付費	0	0	0

(4) 地域密着型サービス

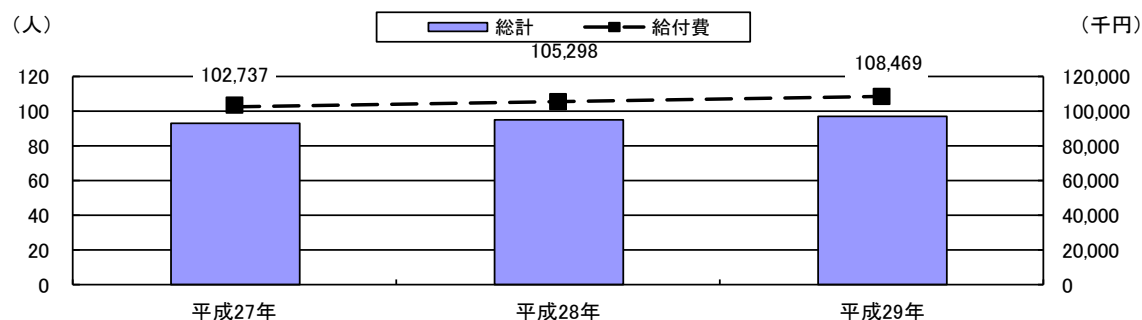
①認知症対応型通所介護

認知症の高齢者が、デイサービスを行う施設で、日常生活上の世話や機能訓練などの介護サービスが受けられます。

年々増加し、平成29年度には月97人・年108,469千円の利用を見込んでいます。

単位：人/月・千円/年

	平成27年	平成28年	平成29年
要介護1	30	29	28
要介護2	16	16	16
要介護3	16	16	16
要介護4	19	21	24
要介護5	11	12	14
総計	93	95	97
給付費	102,737	105,298	108,469



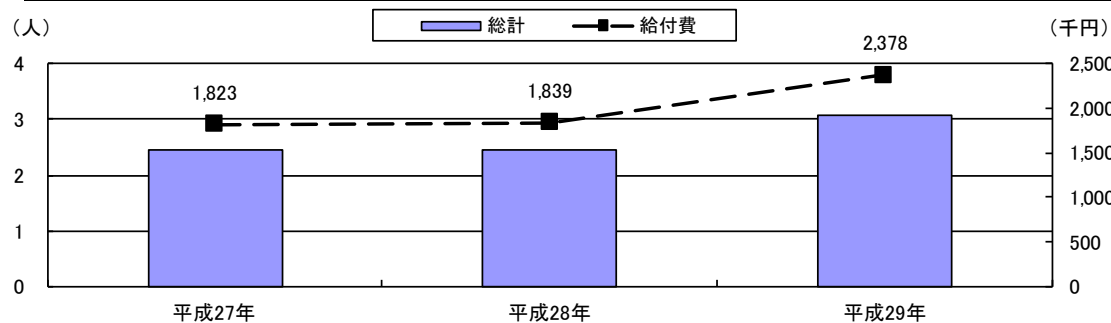
②介護予防認知症対応型通所介護

認知症で要支援の高齢者が、デイサービスを行う施設で、日常生活上の世話や機能訓練などの介護予防を目的とするサービスが受けられます。

年々増加し、平成29年度には月3人・年2,378千円の利用を見込んでいます。

単位：人/月・千円/年

	平成27年	平成28年	平成29年
要支援1	1	1	1
要支援2	1	2	2
総計	2	2	3
給付費	1,823	1,839	2,378



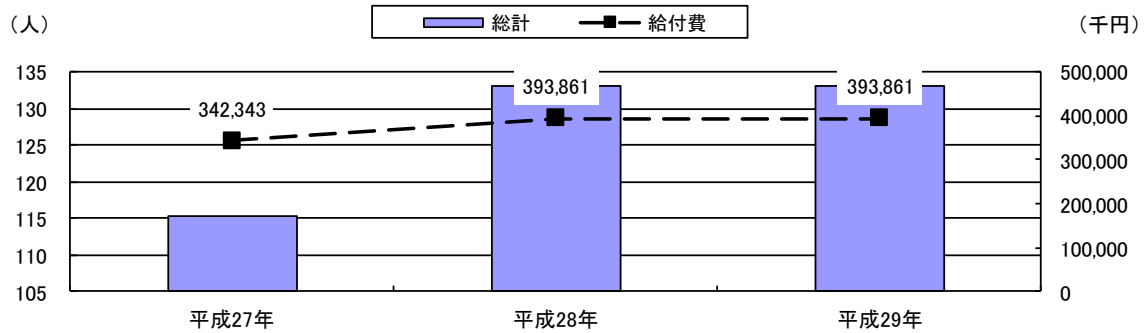
③認知症対応型共同生活介護

認知症の高齢者が、共同生活をする住居で、日常生活上の世話や機能訓練などの介護サービスが受けられます。

平成27年度中の施設整備により、平成29年度には月133人・年393,861千円の利用を見込んでいます。

単位：人/月・千円/年

	平成27年	平成28年	平成29年
要介護1	29	35	35
要介護2	12	14	14
要介護3	26	31	31
要介護4	37	41	41
要介護5	12	13	13
総計	115	133	133
給付費	342,343	393,861	393,861



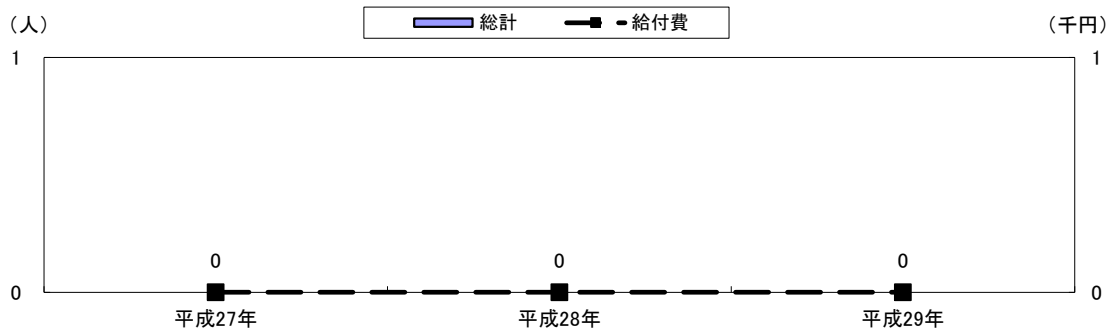
④介護予防認知症対応型共同生活介護

認知症で要支援の高齢者が、共同生活をする住居で、日常生活上の世話や機能訓練などの介護予防を目的とするサービスが受けられます。

概ね利用はなく、平成27年度から平成29年度においても0人の利用となる見込みです。

単位：人/月・千円/年

	平成27年	平成28年	平成29年
要支援1	0	0	0
要支援2	0	0	0
総計	0	0	0
給付費	0	0	0



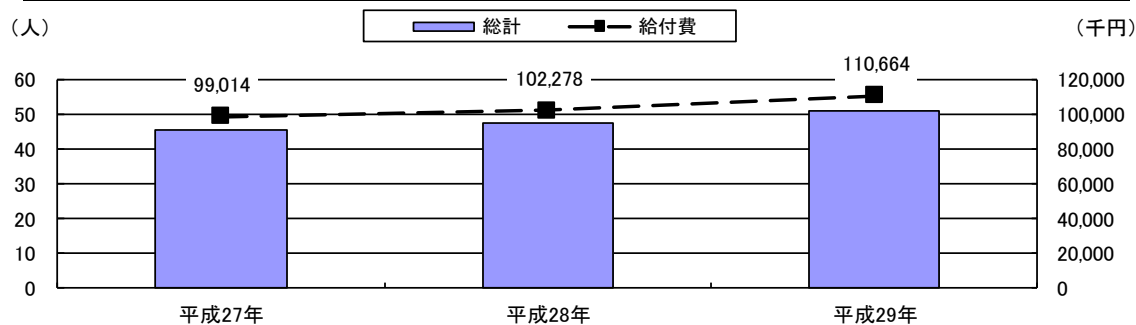
⑤小規模多機能型居宅介護

通所を中心に、「訪問」や「泊まり」のサービスを組み合わせ、多機能な介護サービスが受けられます。

年々増加し、平成29年度には月51人・年110,664千円の利用を見込んでいます。

単位：人/月・千円/年

	平成27年	平成28年	平成29年
要介護1	11	12	12
要介護2	15	16	18
要介護3	7	7	7
要介護4	8	8	9
要介護5	4	4	5
総計	45	47	51
給付費	99,014	102,278	110,664



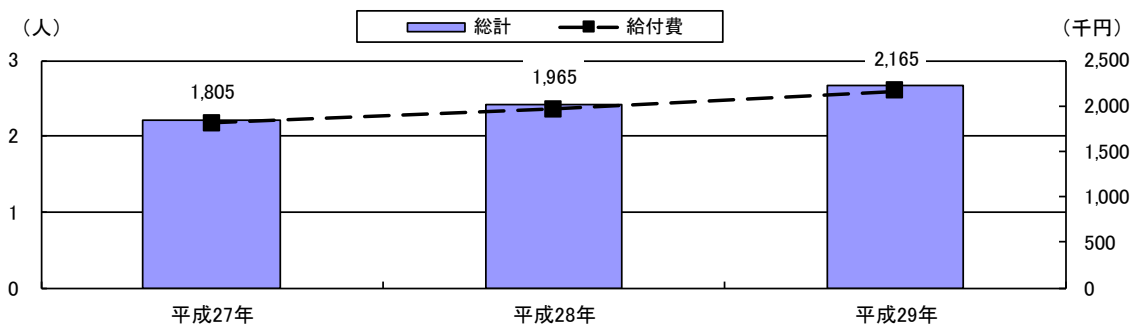
⑥介護予防小規模多機能型居宅介護

通所を中心としたサービスを組み合わせ、介護予防を目的とするサービスが受けられます。

年々増加し、平成29年度には月3人・年2,165千円の利用を見込んでいます。

単位：人/月・千円/年

	平成27年	平成28年	平成29年
要支援1	1	1	1
要支援2	2	2	2
総計	2	2	3
給付費	1,805	1,965	2,165



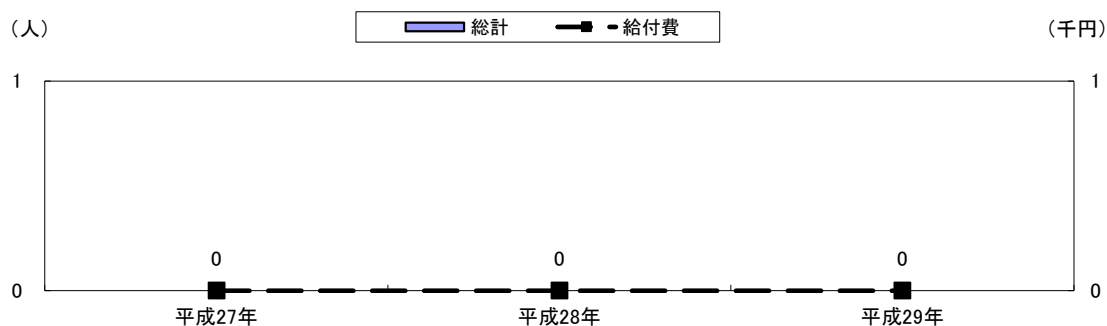
⑦複合型サービス

複数のサービスを組み合わせて利用することができるサービスです。

概ね利用はなく、平成27年度から平成29年度においても0人の利用となる見込みです。

単位：人/月・千円/年

	平成27年	平成28年	平成29年
要介護1	0	0	0
要介護2	0	0	0
要介護3	0	0	0
要介護4	0	0	0
要介護5	0	0	0
総計	0	0	0
給付費	0	0	0



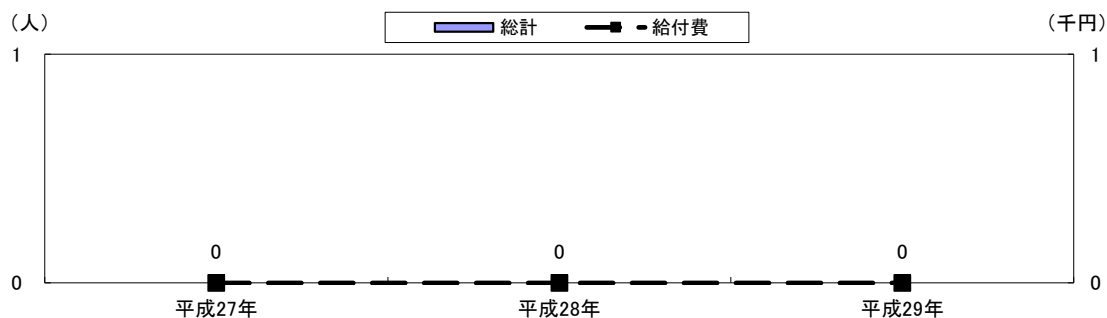
⑧定期巡回・随時対応型訪問介護看護

定期的に巡回や緊急時等に随時ヘルパーや看護師等が24時間対応して訪問するサービスです。

概ね利用はなく、平成27年度から平成29年度においても0人の利用となる見込みです。

単位：人/月・千円/年

	平成27年	平成28年	平成29年
要介護1	0	0	0
要介護2	0	0	0
要介護3	0	0	0
要介護4	0	0	0
要介護5	0	0	0
総計	0	0	0
給付費	0	0	0



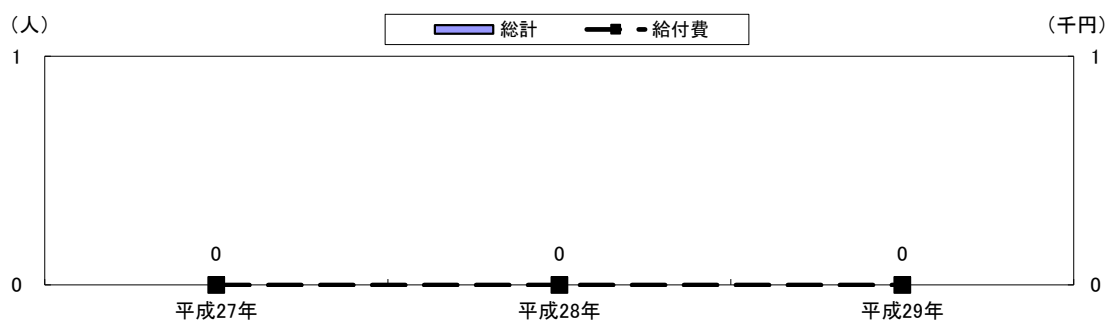
⑨夜間対応型訪問介護

24 時間安心して暮らせるよう、巡回や通報システムによる夜間専用の訪問介護が受けられます。

概ね利用はなく、平成 27 年度から平成 29 年度においても 0 人の利用となる見込みです。

単位:人/月・千円/年

	平成 27 年	平成 28 年	平成 29 年
要介護1	0	0	0
要介護2	0	0	0
要介護3	0	0	0
要介護4	0	0	0
要介護5	0	0	0
総計	0	0	0
給付費	0	0	0



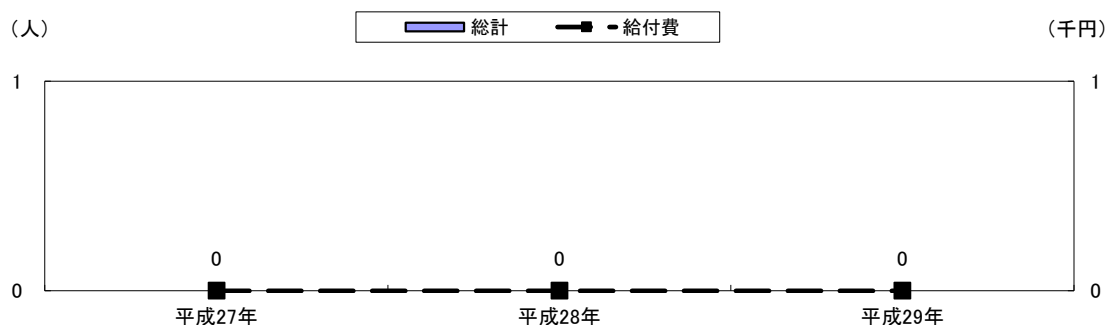
⑩地域密着型特定施設入居者生活介護

有料老人ホームなどの特定施設のうち、小規模な介護専用型特定施設に入所する人が、日常生活上の世話や機能訓練などの介護サービスが受けられます。

概ね利用はなく、平成 27 年度から平成 29 年度においても 0 人の利用となる見込みです。

単位:人/月・千円/年

	平成 27 年	平成 28 年	平成 29 年
要介護1	0	0	0
要介護2	0	0	0
要介護3	0	0	0
要介護4	0	0	0
要介護5	0	0	0
総計	0	0	0
給付費	0	0	0



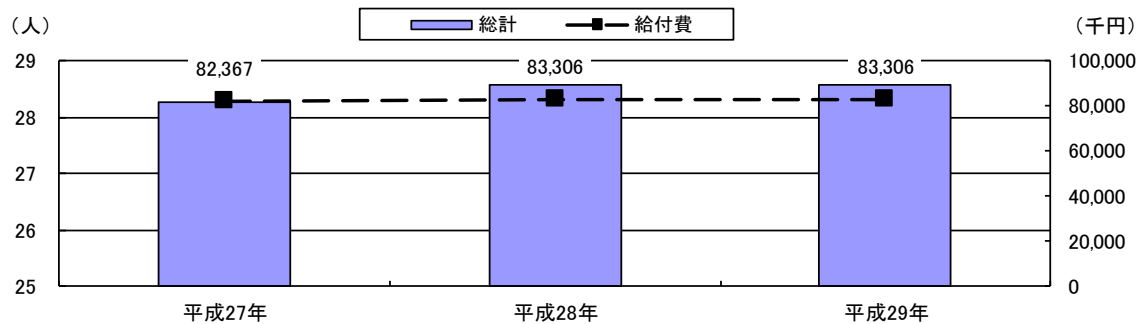
⑪地域密着型介護老人福祉施設入所者生活介護

小規模な介護老人福祉施設に入所する人が、日常生活上の世話や機能訓練などの介護サービスが受けられます。

ほとんど増減せず、平成29年度には月29人・年83,306千円の利用を見込んでいます。

単位：人/月・千円/年

	平成27年	平成28年	平成29年
要介護1	0	0	0
要介護2	0	0	0
要介護3	3	3	3
要介護4	18	19	19
要介護5	6	7	7
総計	28	29	29
給付費	82,367	83,306	83,306



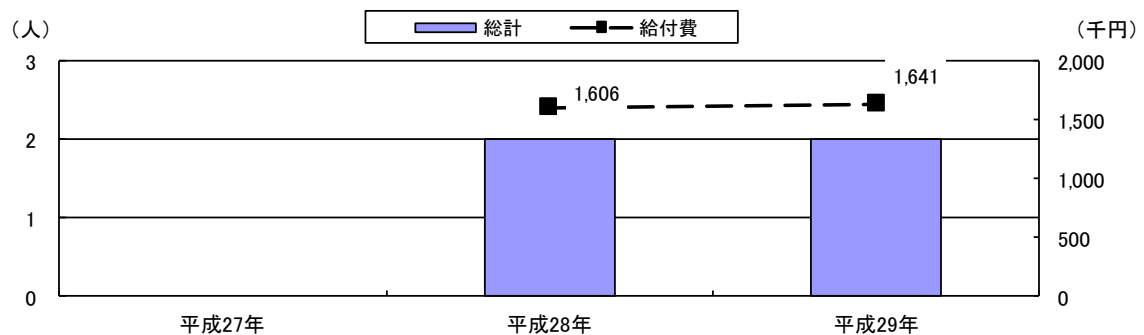
⑫地域密着型通所介護

デイサービスセンターなどで入浴や食事提供、生活行為向上のための支援が日帰りで受けられます。

平成29年度には月2人・年1,641千円の利用を見込んでいます。

単位：人/月・千円/年

	平成27年	平成28年	平成29年
人数		2	2
給付費		1,606	1,641



4. 介護保険サービスの円滑な提供

(1) 居宅サービス

事業者などに対して、新規の開設や事業所の併設を円滑に進められるように、よりきめ細やかな情報を積極的に提供して支援していきます。また、居宅サービス計画の作成にあたって、利用者の需要と生活課題を適切に把握し、必要なサービス提供がなされるように支援をしていきます。

高齢化に伴って、高齢者数の増加及び認定者数の増加が見込まれています。そのため、本計画では居宅サービスの利用者数の増加を見込んだうえで、その提供体制について整備を進めていきます。

(2) 介護施設・居住系サービス

介護施設・居住系サービスにあたっては、県・関係施設等との連携のもと、既存の施設が有効に活用されるように配慮していきます。

介護老人福祉施設について、本市において新しく整備を行い、提供していきます。介護老人保健施設、介護療養型医療施設については、新たな整備に伴う利用者増加等見込んでいませんが、既存の施設で利用者が最適なサービスが受けられるよう、連携体制を整えていきます。

特定施設入居者生活介護については、本市内では整備は見込んでいませんが、近隣自治体等において本市の認定者が増加することを見込んでいます。

(3) 地域密着型サービス

地域密着型サービスについて、日常生活圏域ごとの整備計画を基本として、必要利用定員数の確保に努めます。

認知症対応型共同生活介護について、本市において新しく整備を行い、提供していきます。

小規模多機能型居宅介護、地域密着型介護老人福祉施設入所者生活介護、認知症対応型通所介護については新たな整備は見込んでいません。

夜間対応型訪問介護、定期巡回・随時対応型訪問介護看護、複合型サービス、地域密着型特定施設入居者生活介護については、本計画では事業量を見込みませんが、今後の動向について調査・研究を行い、必要に応じて柔軟に対応していきます。