

の  
ご  
み  
出  
し  
ル  
燃  
や  
す  
ご  
み  
燃  
や  
さ  
な  
い  
ご  
み  
か  
び  
ん  
ん  
類  
類  
ペ  
ット  
ボ  
トル  
容  
器  
類  
紙  
類  
粗  
大  
ご  
み  
環  
境  
美  
化  
セ  
ン  
タ  
ー  
環  
境  
事  
業  
ご  
み  
許  
可  
業  
者  
ご  
み  
市  
で  
は  
処  
理  
で  
き  
な  
い  
ご  
み  
災  
害  
ご  
み  
感  
染  
症  
対  
策  
ご  
み  
一  
分  
別  
品  
目  
表  
回  
収  
拠  
点  
MAP

# プラ プラスチック製容器包装

1週間おき



曜日

無色透明の袋で出す

## 対象となるもの

商品を入れたり包んでいるプラスチック製の容器や包装で、その商品を使ったり取出したあと、不要になるもの



目印は  
プラマーク

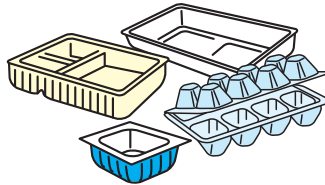
### 袋類

食品の袋、日用品の袋、レジ袋など  
※レジ袋などの中に他のプラごみを入れないでください



### 容器類

食品トレイ、仕切トレイ、弁当容器、食品パック、惣菜パックなど



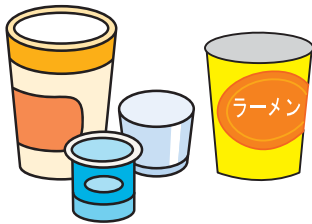
### 包装フィルム類

食品や日用品の外装フィルムなど



### カップ類

食品のカップなど



### ボトル類

プラスチックボトル  
(ペットボトル以外)、チューブ類 など



### その他

発泡スチロール、緩衝剤、みかんネット、キャップなど



## 対象外のもの

プラマークがついていないもの

### 洗えないものや汚れているもの

プラマークがあるが、汚れが簡単に落ちないもの

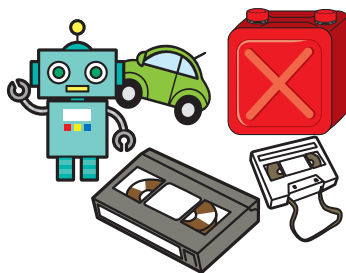
マヨネーズの容器、サラダ油の容器など (P10)



### 商品の容器や包装以外のプラスチック製品

金属などの混合物

おもちゃ、ビデオテープなど



プラスチック素材だが、マークがないものや、混合物など

バケツ・タッパーなど



出し方の注意

- ①ラベルなどを見て、**プラマーク**があることを確認



プラマーク



- ②汚れている場合は、ひと洗いで汚れを取りのぞき、乾かしてください。(紙などでふきとってもしっかりのぞけます。)



※汚れや水分が残っていると、腐敗の原因になり、他のプラスチック製容器包装もリサイクルできなくなってしまいます。

- ③直接無色透明の袋に入れる



※収集の時に対象外のものが入っていないか確認します。

出すときの注意



- ・ペットボトルとは別々の袋で出してください。
- ・簡単に汚れが落ちないものは燃やすごみに出してください  
例：チューブ類、サラダ油、調味料など
- ・レジ袋などにまとめたものを入れないで下さい。
- ・中身を確認しにくくなるため、袋を二重にしないでください
- ・半透明などの色が付いた袋も中身が見えづらいため回収できません。



はまぼんからのひと言！



ペットボトルとプラスチック製容器包装は収集日が一緒だけど、それぞれリサイクル方法が異なっていて、別々に回収しているから袋を分けないとイケないよ！注意してね！  
プラスチックごみは自然分解されずにそのまま残るから、海洋汚染の最大の原因になっているよ！  
ポイ捨てせずにきちんと分別して、リサイクルに回そう！

のごみ出し  
燃やすごみ  
燃やさないごみ  
びん類  
ペットボトル  
紙類  
粗大ごみ  
環境美化  
センター  
事業者ごみ  
市では処理できないもの  
災害ごみ  
分別品目表  
回収拠点