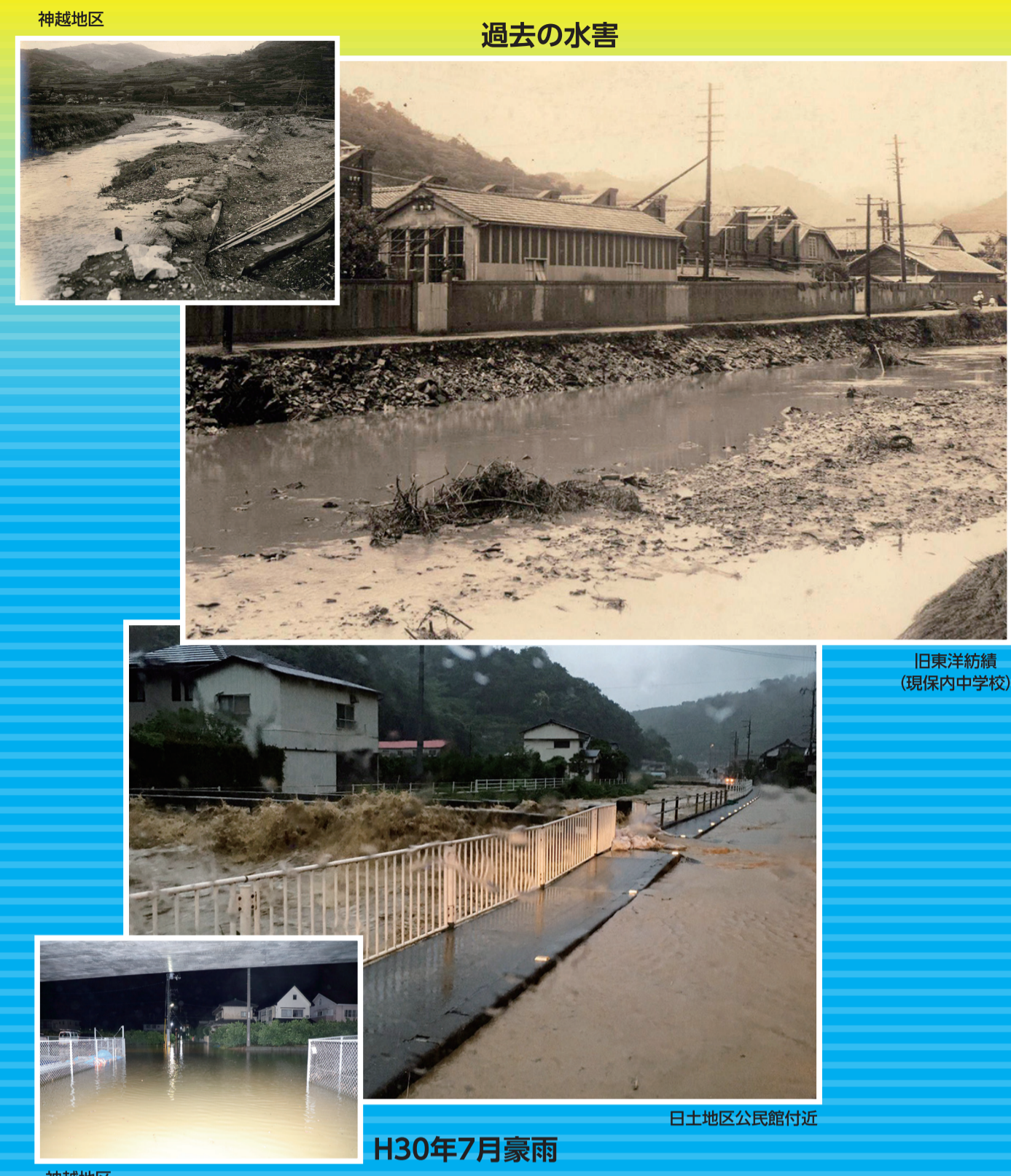


喜木川洪水ハザードマップ



この洪水ハザードマップに関してのお問い合わせは
八幡浜市 総務企画部 総務課 危機管理・原子力対策室
〒796-8501 愛媛県八幡浜市北浜一丁目1番1号 0894-22-5997 (ダイヤルイン) 令和3年3月

1. 災害の見方

喜木川浸水シミュレーション結果

河川管理者(愛媛県)による想定し得る最大規模の降雨で発生する浸水想定範囲と深さ

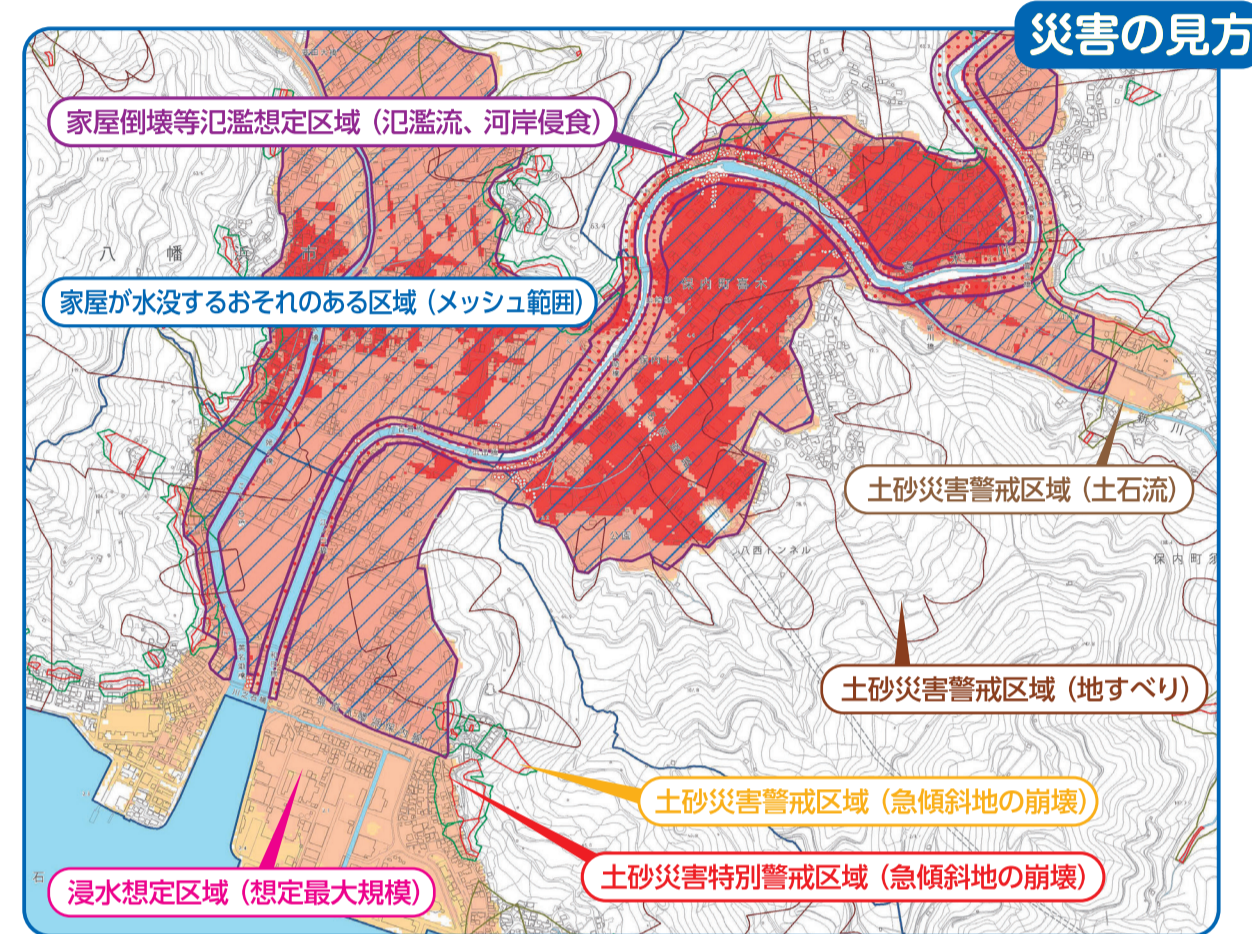
**おおむね1,000年に1回程度の確率で発生する規模の降雨
(24時間に758mmの雨量)**

喜木川の特徴

喜木川は流域面積が小さく、川幅の狭い中小河川であり豪雨や台風による洪水被害が発生しやすい河川です!

洪水ハザードマップの使い方

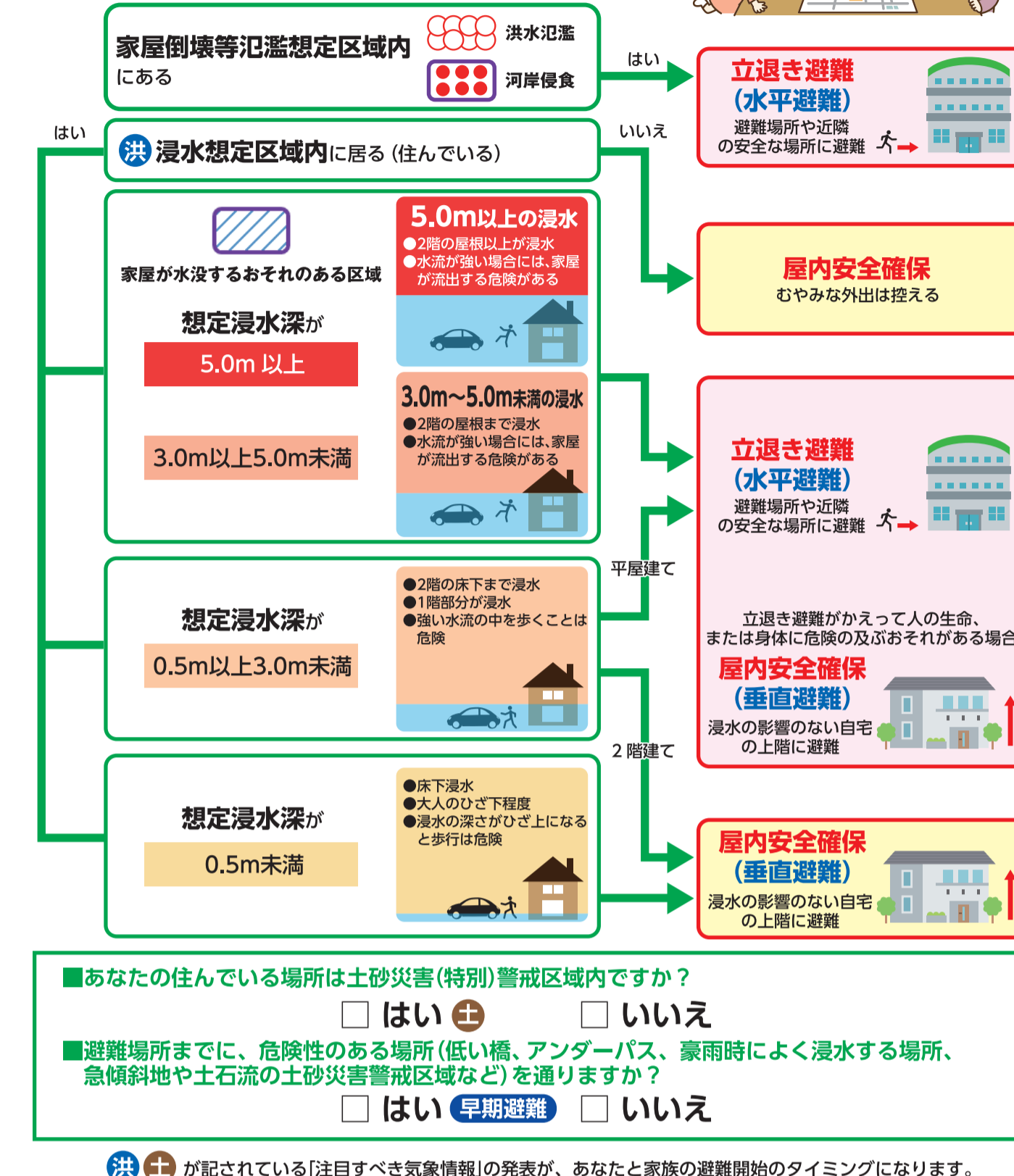
自宅が洪水や土砂災害からどれくらいの危険性があるか、洪水ハザードマップを見て、確認してください。安全な避難をするには自宅の構造(平屋建てや二階建て)の違いにも注意してください。「2. マイ・避難場所判定」を参考に、豪雨時の家族の安全な避難について、具体的に考えてみましょう。



2. マイ・避難場所判定

避難場所判定

以下の避難場所判定にて、わが家の避難場所を具体的に決めておきましょう。また、時間とともに変化する気象情報と警戒レベルの発表を参考に、家族の安全な避難のタイミングについて考えておきましょう。



■あなたの住んでいる場所は土砂災害(特別)警戒区域内ですか?
 はい いいえ
■避難場所までに、危険性のある場所(低い橋、アンダーパス、豪雨時によく浸水する場所、急傾斜地や土石流の土砂災害警戒区域など)を通りますか?
 はい 早期避難 いいえ

※**洪** **土** が記されている「注目すべき気象情報」の発表が、あなたと家族の避難開始のタイミングになります。

3. 洪水

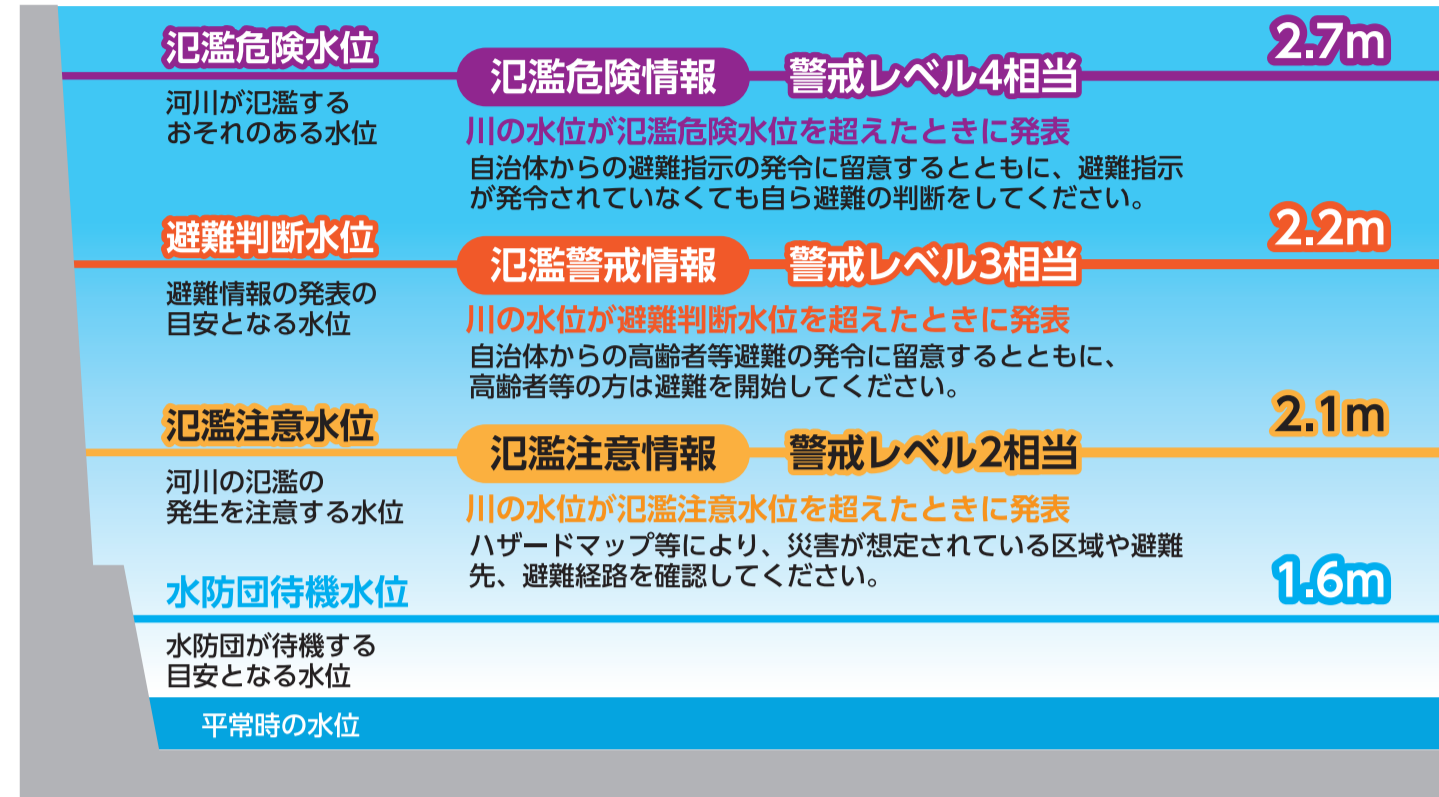
危険水位について

洪水予報は、市民が自らを守るために、重要で必要な情報です。氾濫が発生する前に避難を完了しましょう。

氾濫発生情報 警戒レベル5相当

氾濫が発生したときに発表
災害がすでに発生している状況となっています。命を守るための最善の行動をとってください。

梶谷岡橋下流



雨の強さと降り方 1時間の雨量



非常持ち出し品

まずは基本リストをチェック!

- 食品**
 - 水(飲料水、調理用など)
 - アルファ米、カップ麺
 - 缶詰(肉、野菜、果物など)
 - ※缶詰が不要のもの
 - 加熱しなくても食べられるもの
 - レトルト食品
 - 調味料
 - 栄養補助食品、健康飲料粉末
 - 菓子類(チョコ、氷砂糖など)
 - 割り箸、フォーク、紙皿など
- 生活用品**
 - カセットコンロ・ガスボンベ
 - 食品の加熱や簡単な調理が可能
 - ラップ
 - 両足
 - 新聞紙
 - ライター・マッチ
 - ろうそく
 - マット・シート
 - 救急箱
 - 筆記用具(油性ペン)
 - メモ帳
 - ゴミ用ポリ袋
 - タオル
 - ティッシュ、ウェットティッシュ
 - トイレットペーパー
 - メガネ、使い捨てコンタクトレンズ
 - 使い捨てカイロ
 - 乾電池
 - 持病の薬、常備薬(市販薬)
 - お薬手帳コピー
 - 家族の写真
 - 連絡先(家族・親せき・知人など)
- 避難用具**
 - ヘルメット・防災ずきん
 - 懐中電灯
 - 携帯ラジオ
 - 携帯電話充電器・予備バッテリー
 - 簡易トイレ(携帯トイレ)
 - ※トイレは1人1日5回
 - ロープ
 - 車手・使い捨て手袋など
 - ホイッスル
 - 小型ナイフ
 - マスク
 - アルコール消毒液
 - 感染症対策の必需品
 - その他
 - 個人的に必要とするもの
- 貴重品**
 - 免許証コピー
 - 健康保険証コピー
 - 通帳コピー
 - 現金(紙幣だけでなく、硬貨も)

各家庭の状況に応じたリストをチェック!

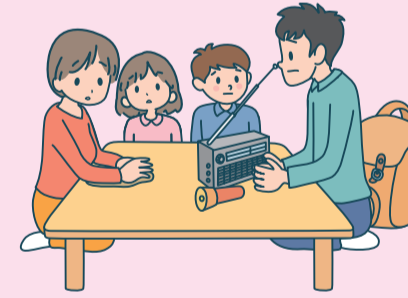
- 女性用品**
 - 生理用品
 - ヘアゴム
 - メイク用品
 - 鏡など
- 子ども(保護者向け)用品**
 - お気に入りのおもちゃ
 - おやつ
 - 防犯ブザー
 - アレルギーなどの情報メモなど
- 乳幼児用品**
 - 紙おむつ
 - おしりふき
 - ミルク、離乳食など
 - ほ乳びん
 - ストロー
 - 除菌シート
- 高齢者向け用品**
 - 常備薬
 - 入れ歯および洗浄剤など
 - 必要な介護用品

非常持ち出し品は、まさに備えて、あらかじめリュックなどに入れておきましょう。避難するときに、すぐに持ち出せる場所に保管しておきましょう。

4. 避難について

避難は自ら判断を

災害が迫ったとき、おかれた状況は一人一人違います。それぞれが自ら判断し、適切な行動をとりましょう。



避難先での過ごし方

自宅を離れて避難先で生活するのはとても不自由なことです。慣れない場所での共同生活がストレスや疲労を引き起こし、体調を崩してしまうこともあります。お互いルールとマナーを守り、思いやりをもって気持ちよく生活できるよう心がけましょう。



避難行動

避難行動は、数分から数時間後に起こるかもしれない自然災害から「命を守るための行動」です。

避難行動は、小中学校の体育館や公民館といった公的な施設への避難が一般的ですが、近年の甚大な自然災害による被害を踏まえ、避難指示などの対象とする避難行動については「命を守る」ため、次のすべての行動を避難行動としています。

- 「屋内安全確保」(その時点にいる建物内において、より安全な部屋等への移動)
- 「近隣の安全な場所」(自治会の自主的な緊急避難場所など、より安全な場所・建物等)への立退き避難*
- 「指定避難所および指定緊急避難場所」への立退き避難

*立退き避難...「近隣の安全な場所」や「指定避難所および指定緊急避難場所」へ移動する避難行動



ペットとの同行避難

災害は突然起こります。いざというとき、ペットを守るのは飼い主だけです。ペットと安全に避難するためには、日頃からの心構えと備えが大切です。備えよう!いつもいっしょにいたいから

- 平常時にやるべきこと**
各種ワクチンの接種や、寄生虫の予防、健康面のチェックを行います。また、ケージに慣らす訓練、名札やマイクロチップを使用した所有者の明示をしましょう。
- ペットと一緒に避難場所に避難すること(同行避難)**
飼い主が避難用品などの準備や避難先などの下調べをしっかりとしておく必要があります。
- 避難先で、周りの人へ迷惑をかけず安心して過ごすこと**
避難先において周囲に迷惑をかけるような行動は、普段からしつけておきましょう。

5. 警戒レベルと避難開始

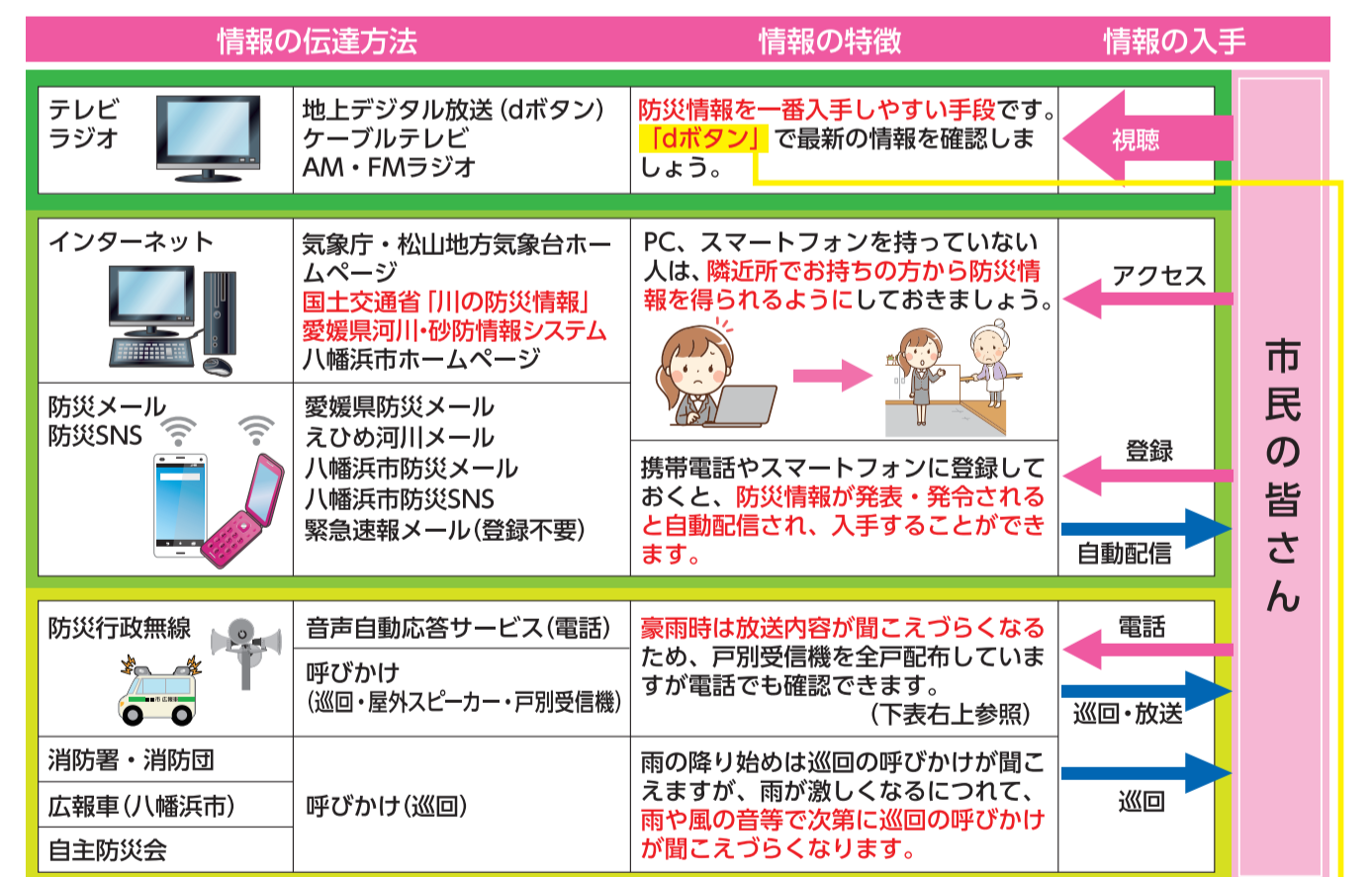
洪 土 が記されている「注目すべき気象情報」の発表が、あなたと家族の避難開始のタイミングになります。

注目すべき気象情報 (警戒レベルに相当する情報)	警戒レベル	住民等がとるべき行動
氾濫発生情報 大雨特別警報(浸水害) 大雨特別警報(土砂災害)	警戒レベル 5 (市が発表) 緊急安全確保	命を守るため最善の行動
洪 氾濫危険情報	警戒レベル 4 (市が発表) 避難指示	危険な場所から全員避難
土 土砂災害警戒情報	警戒レベル 3 (市が発表) 高齢者等避難	危険な場所から高齢者等は避難
洪 氾濫警戒情報	警戒レベル 2 避難行動の確認 (気象台が発表)	テレビ・ラジオ等で危険度分布を確認 ↓ 避難のスイッチを入れる ↓ ハザードマップ等により、避難先、避難経路を確認
洪 洪水警報		
土 大雨警報(土砂災害)	警戒レベル 1 (省略)	ハザードマップ等により、避難先、避難経路を確認

※警戒レベル1は省略

6. 防災情報の入手

防災情報の伝達方法を確認し、正確な情報を自ら収集して活用しよう!



防災情報の入手方法を確認しましょう!

- 愛媛県、八幡浜市の防災メールや防災SNSに登録すると、情報入手できます。
- テレビ(地上デジタル放送)のリモコンで「dボタン」を押し、「防災・生活情報」を選択すると情報入手できます。
- インターネットの場合は、情報の入手先(川の防災情報等)をキーワード検索してください。

※QRコードを携帯電話等で読み込んで登録してください。