



(別紙2)

領収書等添付用紙

会派名

代表者名・議員名 宮本明裕

整理番号	/	支出年月日	24. 7月 5日
費目	調査研究費	金額	63,180.-
領収書・その他証拠書類 添付欄			

領 収 証

宮本明裕

様

No. \_\_\_\_\_

\* ¥63,180.-

但 神奈川県-長野県 行きとして

2022年 7月 5日 上記正に領収いたしました

内訳	税率	金額(税抜・税込)
	%	消費税額等
税率	税率	金額(税抜・税込)
	%	消費税額等



kannet

愛媛県八幡浜市天神通二丁目1526番地139

四国ツーリスト株式会社

代表取締役 大家真紀夫

事業名、使途及び内容

備考

(別紙2)

領収書等添付用紙

請求書

PAGE 1

売上日 2022年06月30日

伝票No. 000327

四国ツーリスト株式会社

本社 〒796-0085 愛媛県八幡浜市天津町2丁目1526番地139  
TEL (0894)24-4848 FAX (0894)24-4849

大洲営業所 〒795-0064 愛媛県大洲市東大洲416-4  
TEL (0893)23-4441 FAX (0893)23-2230

宮本 明裕 様



--	--

商品コード / 商品名	色 入数	サイズ ケース	数量	単位	単価	金額	備考
1 近ツ-7/12~東京パッ1泊3日			1		36,600	36,600	非 非
2 7/13ホムほていや1泊禁煙SGL朝食付			1		9,200	9,200	
3 JR7/13東京-飯山7/14			1		17,380	17,380	
4							
5							
6							
7							
8							
9							
10							
合計					63,180	税額	総額 63,180

INO-2001

(別紙3)

調査活動報告書

会派名

代表者名・議員名 宮本 明裕

年月日	令和4年7月12日～令和4年7月14日			
視察・研修場所	神奈川県三浦市・長野県飯山市			
参加者氏名	宮本明裕・井上 剛			
目的内容等	神奈川県三浦市 うらりマルシェの運営について 質問事項 1 当該施設を整備するに至った経緯について 2 整備、運営手法について 3 運営状況について 4 地域経済等への効果について 5 課題、今後の見通しについて 6 独自の商品開発について  長野県飯山市 企業誘致促進条例設置後の誘致状況や効果について 質問事項 1 条例設置後の実績について 2 企業誘致に成功している要因について 3 現在の誘致条例の内容について 4 現在の誘致状況について 5 誘致した企業の就労者の状況について 6 誘致した企業について ((株) フジスマイルファーム飯山)			
上記活動に 要した経費	区間	交通機関・施設	積算	金額 (円)
	羽田空港～三浦海岸	京急		920
	三崎口～品川	京急		950
	品川～東京	JR		170
	東京～飯山 (往復)	JR 新幹線 (乗車料)	4,510 円×2	9,020
	”	JR 新幹線 (指定席)	4,270 円×2 (片道 252.3 km) 備考※1 参照	8,540

	東京～浜松町	JR 京浜		160
	浜松町～羽田空港	東京モノレール		500
	松山空港～羽田空港 (往復)	ANA	備考※2 参照	23,500
	東京宿泊	品川プリンスホテル	備考※3 参照	13,100
	飯山宿泊	ほていや	備考※3 参照	9,200
	合計			66,060 円
備考	<p>・鉄道賃、航空賃、車賃の算定基準は、「八幡浜市職員の旅費に関する条例（以下「旅費条例」という。）」に準じています。</p> <p>・領収書には、視察先での交通機関を利用しての移動に伴う料金が含まれていませんが、旅費条例第5条（最も経済的な通常の経路及び方法により旅行した場合の旅費により計算する）の規程に基づき、交通機関利用に伴う料金も追加し、全体にかかった旅費を算出していますので、領収書の金額と必ずしも一致しません。</p> <p>※1【座席指定料】 座席指定料金を徴する急行列車を運行する線路による旅行で、片道100 km以上のものに該当する場合に限り支給されます。</p> <p>※2【航空料計算根拠】 パック料金 36,600 円－宿泊料 13,100 円=23,500 円</p> <p>※3【宿泊料】 旅費条例に基づく宿泊料（13,100 円）を上限とし、実費とします</p>			

※調査研究報告書（別紙4）を添付して提出すること

(別紙4)

令和 4年 調査研究報告書

会派(議員)名	宮本明裕 井上剛	会派代表者名	
事業名			
事業区分	① 調査	② 研修	

1. 八幡浜市での課題と調査、研修の目的

行政区の立地条件や町の産業の類似が予想される、神奈川県三浦市に於いて、設立されている公社の運営手法、現況、今後の動向や展開などをお伺いし、当市の抱える問題点の解決手法のヒントを模索するために視察研修を行う。

2. 実施概要

実施日時	視察先	担当部局
R4年 7月12日	神奈川県三浦市	議会事務局

報告内容(感想、市政への活用等)

神奈川県三浦市 うらりマルシェについて  
設立の背景、これまでの運営について設立時からの説明を受ける。三浦市による海からの町おこしの提唱、平成2年からの計画で「海業」を展開する公社設立目指し平成3年12月県市51%民間49%出資にて設立。その後、海の駅登録、三浦・海のフェスティバル、みうら・みさき海の駅フェスタなど展開、来訪者当初60万人が、令和元年には120万人、三浦地区には220万人来訪であったが昨今の状況で急減している。ただ、一方で、みうら映画舎事業での新展開もあり、ロケーションコーディネート事業を行い、年間200日・168本の作品をコーディネート、うらりの施設も現場として活用し収益に貢献している。今後は野菜を原料としたスイーツの名物を作れないかと模索中。愛媛県にあっても、フィルムコミッション事業への期待が高まっている。ロケーション提案時において海と山が共存する立地条件が似ていることもあり、今後の展開に期待が持てる先進地視察となった。ただ、水揚げ量、漁獲高に関する情報にあっては当地の推移と同様、減少傾向に拍車がかかり今後の冷凍冷蔵の施設整備等に期待が寄せられていた。

(別紙4)

令和 4年 調査研究報告書

会派(議員)名	宮本明裕 井上剛	会派代表者名	
事業名			
事業区分	① 調査	② 研修	

1. 八幡浜市での課題と調査、研修の目的

当市も整備している企業誘致条例であるが、飯山市の現状を把握し、またこれからの展望に基づく飯山市の動向、飯山市内に位置する経済団体の動きを研修し、またその土地の特徴などを生かした制度の運用など、柔軟性のある制度の利活用について学びを深めたい。

2. 実施概要

実施日時	視察先	担当部局
令和4年 7月14日	長野県飯山市	議会事務局

報告内容(感想、市政への活用等)

長野県飯山市 企業誘致促進条例設置後の誘致の状況等  
飯山市にあっては五か所の工業団地を整備し近隣市町からの就労者を受け入れ産業振興に寄与している。しかし、整備初期は手工業中心かつ零細企業の進出が多く、また地域柄冬季の対策等に予算が配分されその影響もあって工業化や大規模化が遅れ大変苦戦してきた。しかし、近年マウスコンピューターに代表されるIT企業の進出、発展による成功事例も増加、また当地愛媛県の企業である(株)フジの関連会社である(株)フジスマイルファーム飯山が平成28年農福連携事業に手操業開始し、その後飯山市工業団地における土地の貸付に関する条例適用にて、東栄工業団地内で操業を開始、飯山地区のJAに出荷する形にてブランド化を図った里芋の出荷を行っている。また、新幹線や道路インフラの整備は、首都圏への米、アスパラの出荷に寄与している。同時にこれからの交流人口増加を目指し、上越新幹線飯山駅付近の土地に、ホテル誘致を目指し地元企業10社にて新会社設立、今取り組んでいる。八幡浜市においても、企業誘致条例の利用例としてホテル、産直市場などの例もあり、民設民営の活力導入により地域の産業振興に寄与している。今後もこの制度のより良い活用に向け農福連携事業の拡充や様々な団体との連携等の研究、制度の活用に向け参考になる視察となった。

※視察先の写真を添付すること  
神奈川県三浦市



公社運航のグラスボート

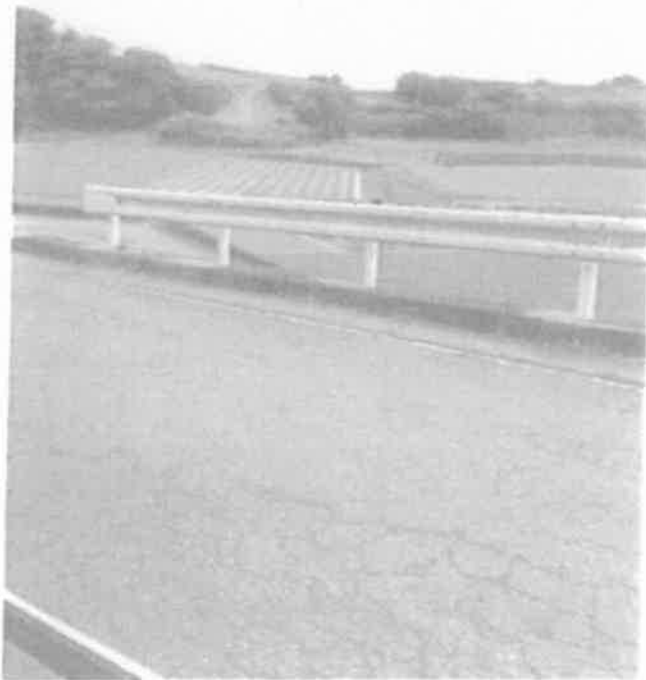


船着き場

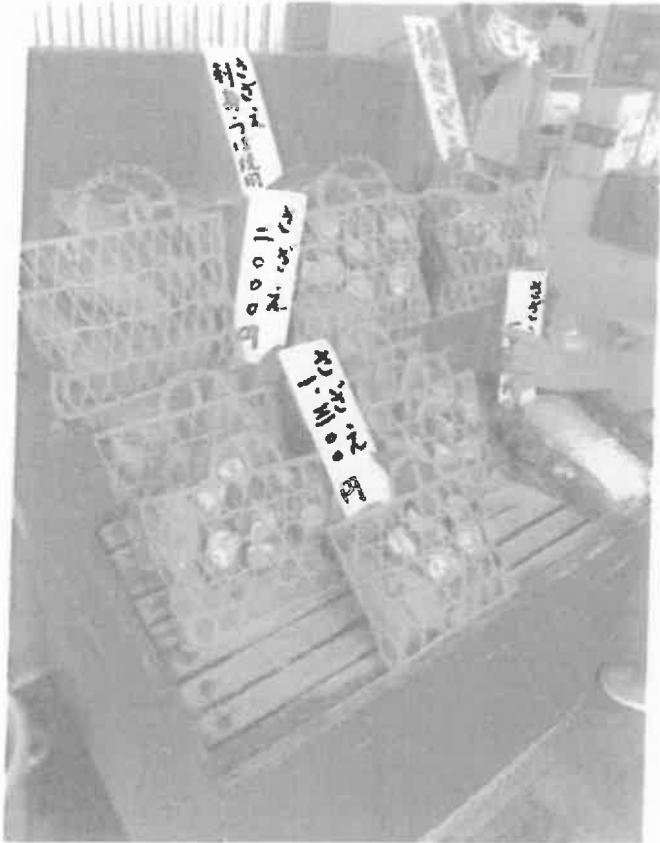




郊外の畑 大根や薬物野菜



同上



三浦口駅の海産物販売



ホールの様子



レンタサイクル  
電動アシスト付き

※視察先の写真を添付すること



市役所入口





担当部課長様とのご挨拶



千曲川



肥沃な河原地帯 里芋



(株) フジスマイルファーム



ホテル建設予定地 飯山駅前